



# RAPPORT D'ACTIVITÉ

2022

*Avec le soutien de :*



agence nationale  
de la cohésion  
des territoires



SECRÉTARIAT D'ÉTAT  
CHARGÉ DE L'ÉCONOMIE  
SOCIALE ET SOLIDAIRE  
ET DE LA VIE ASSOCIATIVE  
Liberté  
Égalité  
Fraternité



Réseau des collectivités Territoriales pour une Économie Solidaire

Faire connaître les initiatives accompagnées par les collectivités locales, susciter le partage d'expériences et contribuer à leurs diffusions, identifier les leviers dont disposent les collectivités, former et accompagner élu.e.s et services des collectivités locales, être en capacité de faire entendre l'existence d'un mode de développement, fondé sur le développement durable des territoires et la solidarité, tels sont les principaux objectifs des actions développées par le RTES, depuis sa création en 2002.

### L'année 2022 a été marquée par :

- l'anniversaire des 20 ans du réseau, occasion de dresser le bilan de 20 ans de politiques publiques locales d'économie sociale et solidaire (ESS) avec des chercheurs et collectivités adhérentes du réseau mais aussi d'engager une réflexion prospective sur les politiques ESS dans 20 ans face à 4 grandes mutations de société : fractures et solidarités territoriales, renouvellement des formes d'engagements, modalités d'intervention publique dans l'économie et mutations du travail et de l'emploi.
- le renforcement des travaux autour de la coopération économique territoriale : le RTES a participé activement à la relance des Pôles Territoriaux de Coopération Economique (PTCE) et a développé ses actions en faveur des Sociétés Coopératives d'Intérêt Collectif (SCIC), en partenariat avec la CGSCOP. Enfin, le RTES a renforcé son équipe en développant une mission d'appui-conseil auprès des collectivités.

### Les actions sont menées en s'appuyant sur :

- l'organisation de temps d'échanges, de temps de formation et de partages d'expériences entre collectivités. Il s'agit de permettre aux élu.e.s et technicien.ne.s de discuter de leurs expériences, faire connaître leurs actions, partager leur feuille de route ou stratégie, réfléchir à l'intégration et la prise en compte transversale de l'ESS dans les politiques publiques et à l'articulation entre les différents niveaux de collectivités. Le RTES a pu (co)organiser plus d'une cinquantaines de rencontres et conférences en ligne et développer les clubs régionaux des collectivités ESS, co-animés avec les CRESS.
- la réalisation d'actions de communication, lettres d'informations, articles pour le site internet, collaboration avec la presse spécialisée, communiqués de presse... qui jouent un rôle important pour faire connaître le rôle possible des collectivités dans le développement de l'ESS et rendre visible leurs actions.
- le renforcement des actions de capitalisation, sous le format de documents pratiques, avec en 2022 la réactualisation des kits "Départements & ESS" et "Communes, intercommunalités & ESS", la réalisation et les déclinaisons régionales de Points de RepèreESS, notamment sur les Pôles Territoriaux de Coopération Economique (PTCE) et les Services d'Intérêt Economique Général (SIEG), un état des lieux sur les SPASER (en lien avec Régions de France en 2022) ainsi qu'une dizaine de fiches Déniché pour vous.
- l'élaboration de plaidoyers/contributions, associant les collectivités membres au niveau local, national et européen.



# 2022

en quelques chiffres

**188** collectivités  
adhérentes  
au 31.12.2022

+ de **1900** participant.e.s  
aux conférences en ligne et  
formations organisées par le RTES

**11** newsletters  
envoyées à près de **7000** destinataires

**29** flash hebdo  
envoyées à plus de **1100** destinataires

**117** fiches pratiques  
**DÉNICHE POUR VOUS**

**7043** abonné.e.s  
au compte  
 @ReseauRTES

**84 073** visites  
sur le site internet [www.rtes.fr](http://www.rtes.fr)

# sommaire

## PARTIE #1

### ACCOMPAGNER ET OUTILLER LES COLLECTIVITÉS TERRITORIALES

- 1** *Actualisation des kits* p.6  
**Kit "Communes, intercommunalités & ESS"**  
**Kit "Départements & ESS"**
- 2** *Renforcer les coopérations économiques territoriales* p.8  
**Pôles Territoriaux de Coopération Économique**  
**Sociétés Coopératives d'Intérêt Collectif**
- 3** *Chantiers émergents* p.10  
**Monnaies locales complémentaires**  
**Approche par filières**  
**Nouvelles formes d'emplois et d'activités  
& nouveaux modèles économiques**
- 4** *Modes de contractualisation* p.11
- 5** *Inscrire l'ESS dans la formation des agents publics  
territoriaux* p.12

## PARTIE #2

### IDENTIFIER ET RENFORCER LA PLACE DE L'ESS DANS LES TERRITOIRES

- 1** *Politique de la ville & ESS* p.13  
**Faire connaître les initiatives et démarches**  
**Chantier économie informelle**
- 2** *"Territoires ruraux & ESS"* p.15
- 3** *Développement des clubs des collectivités pour l'ESS* p.16  
**Club pour l'ESS en Nouvelle-Aquitaine**  
**Club pour l'ESS en Ile-de-France**  
**Club pour l'ESS en Auvergne Rhône-Alpes**  
**Club pour l'ESS en Grand Est**  
**Lancement des Clubs des collectivités  
ESS en Pays de la Loire et en Bretagne**

## PARTIE #3

### EUROPE & INTERNATIONAL

- 1 *Manifestation Européenne  
"L'économie sociale, le futur de l'Europe"* p.19
- 2 *Organisation de temps dédiés* p.20
- 3 *Contributions du RTES* p.20



## PARTIE #4

### RENFORCER LA PLACE DE L'ESS DANS LES POLITIQUES PUBLIQUES

- 1 *Plaidoyer* p.21
- 2 *Faire connaître et informer* p.22

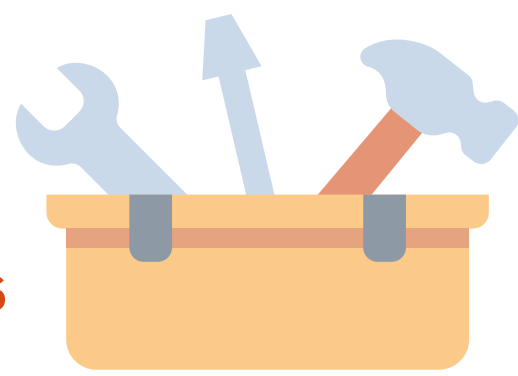
## PARTIE #5

### VIE INTERNE DU RÉSEAU

- 1 *Les 20 ans du RTES* p.25  
**Fête des 20 ans du RTES - 4 mai à Strasbourg**  
**Etude "20 ans de politiques publiques locales d'ESS"**
- 2 *L'Assemblée générale du RTES* p.27  
**Membres du conseil d'administration du RTES**  
**Les partenaires**

## ANNEXES

- La couverture médiatique du RTES p.31
- Carte des adhérents 2022 p.32
- Calendrier des actions 2022 p.33
- Catalogue des ressources du RTES p.34



# ACCOMPAGNER ET OUTILLER LES COLLECTIVITÉS TERRITORIALES

## 1 Actualisation des kits

Créatrice d'emplois durables, facteur de cohésion sociale et territoriale, génératrice d'innovation sociale et d'implication citoyenne, l'économie sociale et solidaire (ESS) apporte des **solutions concrètes aux besoins quotidiens** des habitant.e.s et des territoires.

C'est la conviction d'élu.e.s de plus en plus nombreuses et nombreux pour qui l'ESS constitue un **vecteur de solidarités humaines et territoriales agissant pour la transition**, la relocalisation des activités et la résilience des territoires.

Comment les collectivités territoriales peuvent-elles aider au développement de l'ESS sur leur territoire en fonction de leurs compétences respectives ?

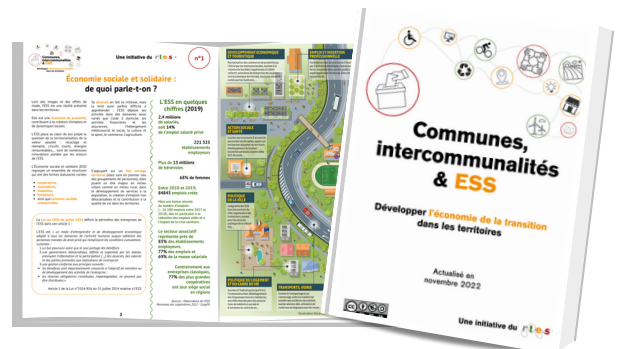
C'est l'objet de ces **kits Départements & ESS, Communes, intercommunalités & ESS et RégionalESS**, qui comprennent chacun une vingtaine de fiches :

- donnant les premières clés pour la mise en œuvre d'une politique volontariste structurée,
- détaillant les leviers à disposition des collectivités pour soutenir le développement de l'ESS (commande publique, connaissance et reconnaissance des acteur.rice.s, modes de contractualisation, inscription dans les fonds européens, participation au capital de SCIC...),
- illustrant la façon dont les différentes politiques publiques thématiques peuvent intégrer l'ESS (insertion, agriculture, tourisme, développement économique, transition écologique,...).

**Ces kits visent ainsi à outiller les exécutifs souhaitant soutenir l'ESS.** Illustrés par des exemples, ces guides présentent de façon synthétique et concrète comment une collectivité peut inscrire l'ESS dans ses politiques publiques.

## Kit "Communes, intercommunalités & ESS"

Mis à jour en novembre 2022, ce kit vise à outiller les équipes municipales et intercommunales dans leur politique de soutien à l'ESS. Il est composé de 24 fiches, abordant les leviers dont dispose le bloc communal et différents champs d'activité. L'ESS peut être au cœur du développement d'un système économique coopératif et plus résilient !



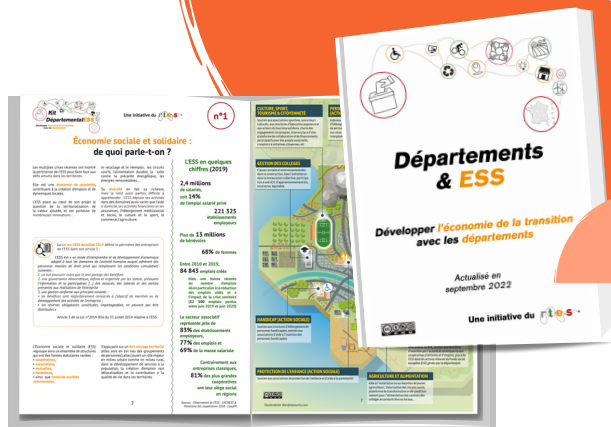
La nouvelle version du kit **Communes, intercommunalités & ESS** a été présentée lors du Salon des Maires et des collectivités locales 2022 par **Mahel Coppey**, présidente du RTES, et **Arnaud Magloire**, administrateur du RTES, occasion de remettre ce kit en main propre à **David Lisnard**, président de l'Association des Maires de France et à **François Baroin**, président d'honneur.



## Kit "Départements & ESS"

Mis à jour en septembre 2022, ce kit vise à outiller les exécutifs départementaux souhaitant soutenir l'ESS. Illustrée par des exemples, chacune de ses 22 fiches présente de façon synthétique et concrète les possibilités pour un conseil départemental d'inscrire l'ESS dans ses politiques.

Le RTES a profité de cette nouvelle réactualisation pour ajouter une nouvelle fiche thématique : "Accès au foncier des acteurs de l'ESS et tiers-lieux".



## Kit "Communes, intercommunalités & ESS" en 2022 en quelques chiffres :

**305** téléchargements uniques (ancienne et nouvelle version)

**193** téléchargements uniques de la fiche n°9 du kit sur "Les Sociétés coopératives d'intérêt collectif"

Un grand merci aux collectivités qui nous ont partagé leurs retours d'expérience pour la réactualisation de ces kits !

“ Un livret très bien construit qui donne à la fois des éléments méthodologiques et les clés pour mettre en place des projets ESS. Je me suis d'ailleurs appuyée sur ce kit pour construire mon programme pour être élue maire de Vindelle, une petite commune de 1100 habitant.e.s ”.



Isabelle Moufflet, vice-présidente en charge de l'ESS à la Communauté d'Agglomération du Grand Angoulême et maire de Vindelle

## Chiffre clé 2022 du Kit "Départements & ESS" :

**132** téléchargements uniques de la nouvelle version du kit depuis fin novembre

## Chiffre clé 2022 du Kit "RégionalESS" :

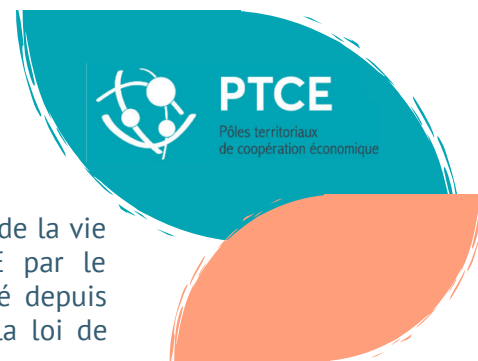
**76** téléchargements uniques

Arnaud Magloire, maire de Sainte-Savine

“ Ces kits sont de formidables outils de vulgarisation qui nous donnent les clés pour mettre en place des projets de l'économie sociale et solidaire sur nos territoires et qui nous permettent d'appréhender l'ESS plus largement. ”



## 2 Renforcer les coopérations économiques territoriales



### Pôles Territoriaux de Coopération Économique - PTCE

En 2022, la secrétaire d'Etat chargée de l'économie sociale et solidaire et de la vie associative a souhaité consolider la dynamique de soutien aux PTCE par le lancement d'un appel à manifestation d'intérêt (AMI) permanent. Engagé depuis 2009 dans l'action-recherche qui a permis l'inscription des PTCE dans la loi de 2014, le RTES s'est mobilisé à plusieurs niveaux en 2022 :



#### Participation à la cellule nationale d'animation des PTCE

Le RTES participe à la cellule nationale d'animation des PTCE, instance mise en place pour animer la politique nationale de relance des PTCE, et à l'étude des candidatures de l'AMI "PTCE émergents" aux côtés du Labo de l'ESS, d'ESS France, du Coorace, de deux représentant.e.s de PTCE, d'un institut de recherche et de la Direction Générale du Trésor.



#### Capitalisation et publication d'un Points de RepèrESS "Collectivités & PTCE"



[Consultez ce Points de RepèrESS en cliquant ici](#)

Les PTCE ne sont pas encore suffisamment connus auprès des collectivités locales. Qu'est ce qu'un PTCE ? Comment une collectivité peut-elle l'accompagner ? Toutes ces réponses sont à retrouver dans ce **10ème Points de RepèrESS** publié en mars 2022, une synthèse de 4 pages, avec des témoignages et retours d'expériences de collectivités. Une **déclinaison** a été réalisée pour la **région Auvergne-Rhône-Alpes** en mai 2022 avec des exemples et illustrations sur le territoire.

Le RTES a également réalisé une fiche **Déniché pour vous** sur le **PTCE PHARES, Pôle d'Hospitalité aux Activités à Rayonnement Ecologique et Solidaire** situé à L'Île-Saint-Denis et sur le **PTCE Vivre les Mureaux**, catalyseur d'énergies au service du territoire, visant à améliorer la qualité de vie de ses habitant.e.s, favoriser le vivre ensemble et valoriser les capacités de chacun.e.



#### Organisation ou co-organisation de plusieurs temps d'information sur les PTCE à destination notamment des collectivités

##### Club des collectivités engagées pour l'ESS en Auvergne-Rhône-Alpes - 3 février 2022 - En ligne

5ème rencontre du Club des collectivités pour l'ESS en région AURA autour de la thématique : « PTCE : leviers de développement pour les territoires ? », avec une soixantaine de participant.e.s, essentiellement des collectivités locales.

##### Flashweb "ESS Quartiers" spécial PTCE avec l'Agence Nationale de Cohésion des Territoires (ANCT) - 7 juillet 2022 - En ligne

Dans le cadre du bouquet de services dédié aux PTCE, l'ANCT et le RTES organisaient le 7 juillet 2022 un temps d'échanges sur les liens avec les collectivités et la participation des habitant.e.s développés par les PTCE émergents et existants en partant de l'exemple d'un territoire : celui de la métropole de Toulouse.

##### Rencontre La CRESS Inspire co-organisée avec la CRESS Hauts-de-France - 15 novembre 2022 - Carvin

Dans le cadre de la Cellule Régionale d'Animation des PTCE, le RTES et la CRESS Hauts-de-France co-organisaient une rencontre "CRESS Inspire". Une quarantaine de participant.e.s se sont réunis autour du thème « Les collectivités locales au cœur des dynamiques de coopération territoriale ».

##### Webinaire de la CRESS Normandie "Collectivités & PTCE" - 7 juillet 2022 - En ligne

Le RTES a participé au webinaire « La coopération comme levier de développement économique pour les territoires » organisé par le CRESS Normandie. Ce webinaire a rassemblé une quinzaine de participant.e.s, occasion de donner un éclairage sur les PTCE, leurs conditions d'émergence et d'accompagnement.



**Sensibilisation des réseaux de collectivités** en s'appuyant notamment sur la diffusion des supports réalisés et sur l'organisation des événements ci-dessus.



## 2 Renforcer les coopérations économiques territoriales



### Sociétés Coopératives d'Intérêt Collectif - SCIC

Le RTES développe depuis de nombreuses années des actions d'information et de plaidoyer pour faire connaître les SCIC, et l'intérêt pour les collectivités d'accompagner cette forme d'entreprise particulièrement adaptée pour des projets économiques territoriaux ayant un intérêt collectif.



#### Développement d'une mission d'appui conseil autour des SCIC auprès des collectivités.

Pour répondre aux demandes de plus en plus nombreuses de collectivités adhérentes sur des questions d'ordre juridique qui ne trouvent pas de réponses adaptées à ce jour, **le RTES a décidé de renforcer son équipe salariée**. Benjamin Gueraud-Pinet a ainsi rejoint le RTES en tant que **chargé de mission appui-conseil auprès des collectivités territoriales**, en particulier autour des questions de SCIC.



Conseiller et juriste en ESS mais également élu local à la ville de L'Île-Saint-Denis, Benjamin Gueraud-Pinet a intégré l'équipe du RTES en septembre 2022. Il a en charge la mise en œuvre de réponses aux sollicitations juridiques des collectivités territoriales adhérentes au réseau.

**Les 1ères sollicitations portent majoritairement sur les relations entre collectivités et SCIC.** Une question juridique est diffusée chaque mois dans le cadre de la **flash hebdo** réservée aux adhérents. Ces questions alimentent la **Foire Aux Questions (FAQ) juridiques** accessible sur le site internet du RTES pour les collectivités adhérentes. Les premières questions traitées :

- Une commune peut-elle être sociétaire d'une SCIC aux côtés de son EPCI ?
- Quelle garantie d'emprunt par une collectivité territoriale ?
- Quel apport en nature d'une collectivité territoriale à une SCIC ?
- Quel soutien d'une collectivité à un abattoir en SCIC ? Exemple du département de la Nièvre
- Quels risques et responsabilités d'une collectivité et de ses représentants au sein d'une SCIC ?

**Un répertoire des collectivités adhérentes sociétaires de SCIC est mis à jour régulièrement.**



#### Contribution à l'organisation de l'Agora des SCIC

Le RTES a contribué à l'organisation de l'**Agora des SCIC**, événement organisé le 13 octobre 2022 au Conseil économique social et environnemental, à l'initiative de la Confédération générale des SCOP et des SCIC (CGSCOP), occasion de fêter les 20 ans des SCIC. **Emeline Baume**, vice-présidente de Lyon Métropole et administratrice du RTES, était à ce titre grande témoin de la table ronde "Le territoire au cœur de la SCIC, la SCIC au cœur des territoires".



#### Capitalisation et outillage des collectivités territoriales

**Mise à jour du Points de Repère ESS "SCIC & collectivités"** et déclinaison à la région Auvergne-Rhône-Alpes.

**Réalisation de 3 fiches Déniché pour vous :** la **SCIC Relais 2D**, la **SCIC Conciergerie Solidaire** et le **PHARES**, Pôle d'Hospitalité aux Activités à Rayonnement Ecologique et Solidaire (géré en SCIC),

Enfin, la Ville de Lille a sollicité le RTES pour **accompagner le comité de pilotage relatif aux participations de la commune au sociétariat de SCIC**. Une 1ère réunion a eu lieu le 5 septembre 2022.

### 3 Chantiers émergents

#### Monnaies locales complémentaires

Le RTES et le Mouvement Sol co-organisent depuis plusieurs années les Rencontres Collectivités & Monnaies Locales. En 2022, plus d'une centaine de participant.e.s étaient présent.e.s aux **7èmes rencontres**, co-organisées avec **la Bulle, monnaie locale de Charente, et le GrandAngoulême** avec pour objectif de renforcer les coopérations possibles entre monnaies locales et pouvoirs publics, pour reconstruire un cercle vertueux du commerce et du pouvoir d'achat local.

#### Alimentation durable - Participation du RTES à 2 recherches-actions :

**Projet Catalyseur**, lauréat de la mesure alimentation locale et solidaire de France Relance, porté par la Fédération Nationale des Coopératives d'Utilisation de Matériel Agricole (FNCUMA) en partenariat avec l'Avise, Codesign-it, Familles Rurales, France Fraternités, Réseau Cocagne, Réseau des Banques Alimentaires, Union nationale des CPIE et Vrac. Le projet a accompagné 18 sites pilotes pour la conception de circuits courts solidaires de juin 2021 à février 2022. Un kit de convictions et d'accélération pour des circuits courts et solidaires a été publié.

**Projet Résilience**, financé par la fondation Carasso. Le consortium, mené par Résolis, réunissait la Fédération nationale des Parcs Naturels Régionaux, le Labo de l'ESS, Let's Food, le RTES et Terres en Villes. Le projet a porté sur les actions menées par les collectivités en matière de résilience alimentaire durant la crise Covid. Le résultat de ces travaux ont été publiés dans le Carnet Carasso *"Renforcer la résilience alimentaire des territoires : Quels apprentissages de la crise Covid-19 ?"*

#### Approche par filières

A la demande de plusieurs membres, le RTES a engagé en 2021 un travail autour de la façon dont une collectivité peut développer une approche filières dans le cadre de sa politique ESS. Deux premiers webinaires ont été organisés en 2021 (autour des expériences de Paris et de Strasbourg). **Deux autres webinaires ont suivi en 2022 :**

##### Webinaire "Structuration de filières économiques de territoire" sur la filière textile - 25 mai 2022

Rassemblant plus de 60 participant.e.s, ce webinaire a mis en évidence la présence d'acteur.rice.s aux différents maillons de la filière, et permis d'identifier de nombreux leviers au service des collectivités au travers des témoignages de la **Métropole Européenne de Lille** et de la **Ville de Sceaux**. **Florentin Letissier**, vice-président du RTES et adjoint au maire de Paris, a notamment rappelé l'intérêt pour les collectivités de travailler sur une logique de filière, et leur rôle pour aider l'ESS à trouver sa place dans cette logique.

##### Webinaire "Structuration de filières économiques de territoire" sur la filière bois - 27 septembre 2022

Animé par **Patricia Andriot**, vice-présidente du RTES et conseillère communautaire d'Auberive Vingeanne Montsaigeonnais, avec la participation de la Fédération des communes forestières, le webinaire a réuni 40 participant.e.s autour des enjeux du bois et de la forêt et des coopérations entre collectivités et acteur.rice.s pour la structuration de filières bois territoriales.



**Et en 2023 une journée de rencontres dédiée et la publication d'un guide RepèrESS faisant le bilan de ces 2 ans de travaux "Comment mettre en place et animer une stratégie filière de territoire ?".**

#### Nouvelles formes d'emplois et d'activités

##### Club des collectivités engagées pour l'ESS en Ile-de-France - 15 mars 2022 - Ferme des Possibles de Stains

Co-organisé avec la CRESS Ile-de-France, l'AMIF et soutenu par la MNT, ce club a réuni une cinquantaine de participant.e.s autour de la thématique **"L'ESS, pionnière de la cyclo-logistique"** afin d'appréhender et d'encourager le fonctionnement des structures de la cyclo-logistique (club s'inscrivant également dans le cadre du chantier filières).

#### Nouveaux modèles économiques

**Participation au chantier Plateformcoop de l'APES** (Acteurs pour une Economie Solidaire Hauts-de-France) sur le rôle des collectivités dans l'émergence de nouvelles formes d'emplois et d'activités portées par les plateformes coopératives.

**Poursuite des travaux avec la Coop des Communs avec notamment la contribution à l'organisation du Forum "Communs et collectivités locales" - 8 décembre 2022 - Paris**

Cette journée a permis de mettre en perspective le travail mené par la Coop des Communs autour des Communs, qui peuvent constituer des modèles attrayants pour des collectivités confrontées à des problématiques environnementales et démocratiques. **Patricia Andriot** est notamment intervenue lors de la table ronde de clôture "Quels échos de ce travail au sein des collectivités locales et des financeurs ?".

## 4 Modes de contractualisation : Commande publique, SIEG ...

Avec pour objectif d'inviter les collectivités à co-construire leurs politiques publiques, le RTEs agit pour sensibiliser et outiller les élu.e.s et services autour de la diversité des modes de contractualisation, en lien avec les acteurs de l'ESS :

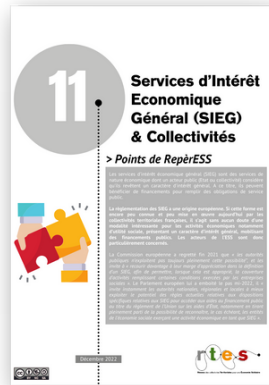
### Temps d'échanges, de partages d'expériences et de formations :

- Formation Ideal Co sur la commande publique responsable - 18 janvier 2022 - 53 participant.e.s.
- Conférence en ligne "L'économie de la fonctionnalité et de la coopération dans la commande publique" - 3 mars 2022 - 45 participant.e.s, en partenariat avec le CIRIDD.
- Présentation des travaux du RTEs sur les SPASER auprès des réseaux des facilitateurs d'Alliance Villes Emploi - 7 avril 2022.
- Conférence en ligne "Services d'Intérêt Economique Général, quelles opportunités pour les collectivités et acteurs de l'ESS ?" organisée le 12 mai 2022, qui a rassemblé une cinquantaine de participant.e.s.
- Intervention sur les SPASER auprès du Groupement Régional des Acteurs Franciliens de l'Insertion par l'Economique (GRAFIE) - 20 mai 2022
- Lancement de la Semaine ASER dans le cadre du Mois de l'ESS - 14 novembre 2022 - 139 participant.e.s
- Matinale achats responsables : SPASER partageons nos expériences franciliennes, organisée par l'UGAP Ile-de-France - 17 novembre 2022.

### Etat des lieux SPASER et étude-action sur les SPASER des Régions avec Régions de France

Le RTEs a réalisé un état des lieux sur les Schémas de Promotion des Achats Publics Socialement et Ecologiquement Responsables (SPASER), suite à une enquête flash auprès des collectivités et une veille permanente réalisée par le réseau. En 2022, le RTEs lance aux côtés de Régions de France une étude-action sur les SPASER des Régions, étude qui sera finalisée en juin 2023.

### La publication d'un Points de RepèreESS "Services d'Intérêt Economique Général & Collectivités"



Consultez ce Points de RepèreESS en cliquant [ici](#)

Qu'entend-on par SIEG ? Comment mettre en œuvre un SIEG et quelles opportunités pour une collectivité territoriale, ou pour un acteur de l'ESS ? Toutes ces réponses sont à retrouver dans ce **11ème Points de RepèreESS** publié en décembre 2022, une **synthèse de 4 pages, avec des témoignages et retours d'expériences de collectivités** dans le développement de SIEG.

### Plaidoyer pour favoriser le développement de la commande publique responsable & contribution

Le RTEs a contribué à la réalisation de la **fiche plaidoyer d'ESS France dans le cadre des présidentielles sur la commande publique responsable**.

Le RTEs a également contribué à la **consultation pour la recommandation du Conseil aux Etats membres sur les conditions cadres de l'ESS**.

L'Observatoire économique de la commande publique (OECPC) a publié en octobre 2022 une nouvelle version du guide sur les aspects sociaux de la commande publique, **fruit d'un travail collaboratif** auquel le RTEs a participé dans le cadre de nombreux groupes de travail.



### Mise à jour des Points de RepèreESS "Marchés publics & ESS" en juillet 2022, "Les SPASER" en mars 2023 et "Commerce équitable & collectivités" en mars 2023

## 5 Inscrire l'ESS dans la formation des agents publics territoriaux

En plus des temps de sensibilisation organisés par le RTES, majoritairement sous format webinaire, que vous retrouverez dans les différents axes thématiques du rapport d'activité, le RTES participe au développement de la formation ESS pour les services et élu.e.s :

**Animation par le RTES de la convention Etat/CNFPT sur la formation à l'ESS des services de la fonction publique (en partenariat avec ESS France) :** 4 réunions en 2022 de bilan de la convention 2018/2021 et de renouvellement de la convention pour 2023/2025.

**Développement de formations à l'ESS en partenariat avec les délégations régionales du CNFPT et les CRESS**

**2 webinaires co-organisés avec la CRESS et la délégation CNFPT des Pays de la Loire :**

- 17 janvier 2022 : ESS et transition énergétique
- 14 février 2022 : ESS et alimentation durable

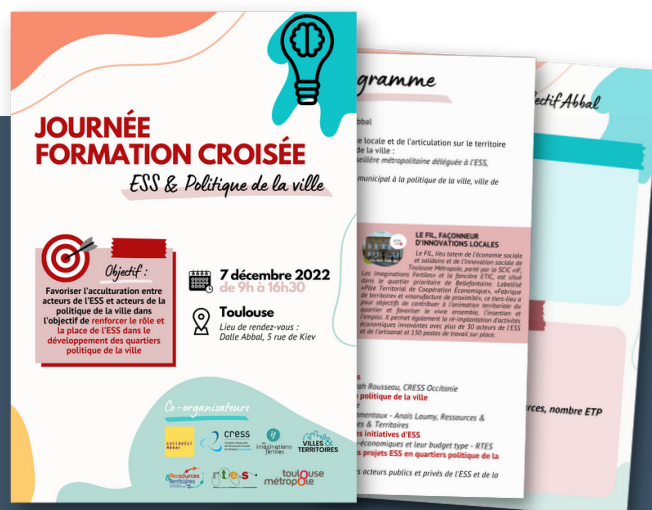
**Intervention dans le cycle des DGS du CNFPT d'Ile-de-France - 30 personnes**

**Partenariat avec l'Institut Régional d'Administration Hauts-de-France**

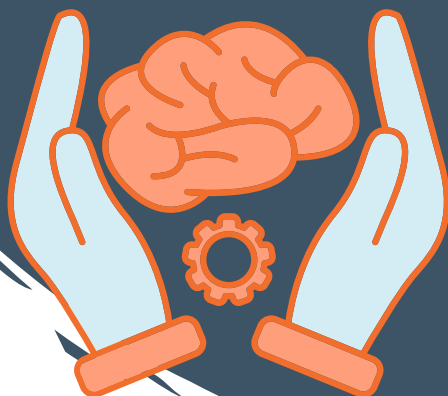
Conception et coordination d'un module d'une demi-journée sur les relations entre pouvoirs publics et ESS à l'IRA Hauts-de-France le 15 décembre 2022.



© IRA Hauts-de-France



Carnet de notes réalisé pour la journée formation croisée





## IDENTIFIER ET RENFORCER LA PLACE DE L'ESS DANS LES TERRITOIRES

### 1 Politique de la ville & ESS

Depuis plusieurs années, le RTES développe des actions avec une entrée spécifique sur les territoires fragiles. Pour les quartiers prioritaires de la politique de la ville, les actions sont menées avec le soutien de l'ANCT depuis 2015. Elles reposent sur l'organisation de séminaires, sur la publication de plusieurs guides, permettant de mettre en évidence la contribution de l'ESS au développement des quartiers, et sur l'élaboration de propositions à destination des collectivités, des acteurs et des partenaires.

#### Faire connaître les initiatives et démarches

##### Organisation d'une journée formation croisée ESS & Politique de la ville - 7 décembre 2022 - Toulouse

Afin de renforcer l'acculturation croisée entre acteurs publics et privés de la politique de la ville et de l'ESS, le RTES organisait une journée de formation croisée "ESS et Politique de la ville" avec **Toulouse Métropole** et en partenariat avec **les Imaginations fertiles, le Collectif Abbal, la CRESS Occitanie, Ressources et Territoires** et **Villes et Territoires**. Plus d'une cinquantaine d'acteur.rice.s de l'ESS et collectivités étaient présents pour cette journée, accueillie au sein du lieu totem de l'ESS Collectif Abbal, occasion de travailler autour des synergies à favoriser pour répondre aux enjeux économiques, sociaux et environnementaux des quartiers politique de la ville en lien avec l'ESS. Les retours très positifs nous engagent à renouveler ce type de formations sur d'autres territoires

Réalisation en mars 2022 d'un catalogue de ressources "Politique de la Ville & ESS", diffusé dans le cadre de la newsletter Politique de la ville et auprès des adhérents, visant à alimenter, sensibiliser et outiller celles et ceux souhaitant s'appuyer davantage sur l'ESS pour répondre aux défis des quartiers prioritaires. **762 vues**



© Aurélie Zussy-Stirer

Réalisation et envoi d'une **newsletter Politique de la ville** en mars 2022 et de **6 mailings hebdomadaires Politique de la ville & ESS** en amont du **séminaire national** organisé le 25 janvier 2023.



Consultez le catalogue en cliquant ici



## Audition du RTES dans le cadre du renouvellement de la contractualisation Politique de la ville

Le RTES a été auditionné le 17 février 2022 par la commission chargée de faire des propositions pour les prochains contrats de ville. Les propositions du RTES portent en particulier sur l'amélioration de la contractualisation autour d'un véritable projet de territoire, la participation des habitant.e.s et des acteurs de proximité et l'importance l'évaluation.

### Fiches Déniché pour vous

En 2022, le RTES a réalisé **5 fiches Déniché pour vous** autour de la Politique de la ville et de l'économie informelle :

- **L'Association AMELIOR**, association créée en 2012 en réaction à l'absence de moyens d'exercer légalement et dignement la biffe à Paris et en petite couronne parisienne, pour fédérer le travail des biffin.e.s et recycleur.euse.s.
- **La Conciergerie solidaire Ampère**, située sur le quartier Ampère de Strasbourg, quartier politique de la ville de 1200 habitant.e.s, issue d'une démarche collective de citoyen.ne.s mobilisé.e.s pour faire revenir des services de proximité dans leur quartier.
- **La Boutique en scène**, une boutique-école à Épinay-sur-Seine qui permet à des femmes, dont certaines pratiquaient la vente de produits artisanaux de façon informelle, de vendre leurs produits dans un cadre formel et sécurisé tout en se formant à la gestion d'une boutique/café.
- **Métiers à Créer**, dispositif de l'association IMEIF, qui accompagne chaque année une douzaine de femmes des QPV de Montpellier à la création d'une collection textile au design contemporain en travaillant sur toutes les étapes de conception et de production d'une collection professionnelle.
- **Le Balanzan**, restaurant social en chantier d'insertion qui a ouvert ses portes en 2021 dans le cadre d'un projet de démolition/reconstruction du foyer de travailleurs migrants Manouchian de Vitry-sur-Seine.

Par la voix de sa présidente, **Mahel Coppey**, le RTES a présenté ses propositions :

- **Inscription systématique de l'ESS dans les contrats de ville, et prise en compte des acteurs et services ESS,**
- **La coopération comme fil rouge des contrats,**
- **Renforcer l'acculturation croisée entre politique de la ville et ESS,**
- **Soutenir l'entrepreneuriat, notamment collectif, dans les QPV.**



## Chantier économie informelle

Le RTES a porté sur 2 ans (2020-2022) un chantier de travail sur l'économie informelle, qui s'est organisé autour d'un groupe de travail réunissant plusieurs collectivités territoriales et des acteurs de l'ESS de leur territoire qui se sont engagé.e.s à partager leurs expériences lors de ce chantier. Rythmée par l'organisation de 2 groupes de travail ("Quels outils et formes de formalisation vers l'ESS ?" et "Quels freins dépasser ? Quelles réponses / expérimentations mettre en place pour y répondre ?"), d'une conférence en ligne sur l'entrepreneuriat informel en Europe et en France et la réalisation de 4 fiches Déniché pour vous, cette année 2022 a également marqué la fin de ce cycle de travail.

## Conférence en ligne sur "L'entrepreneuriat informel en Europe et en France" - 10 mars 2022 - En ligne

Co-organisée par l'ANCT, l'ONPV, le RNCRPV et le RTES, cette rencontre était l'occasion de partager et mettre en débat les résultats de la **Synthèse sur l'entrepreneuriat informel en Europe** (OCDE, 2015). Cette publication fournit des éléments clés de caractérisation des économies informelles et de l'entrepreneuriat informel en Europe et en France et porte un éclairage synthétique sur les différents types de mesures mises en œuvre dans différents pays européens.



Publication en 2023 du RepèreESS "Economie informelle & ESS - Enjeux et leviers d'action des collectivités locales" faisant le bilan de ces deux années de travaux.

## 2 "Territoires ruraux & ESS"

Le RTES est partenaire avec l'Avise du projet TRESSONS (Territoires ruraux et ESS : outils et nouvelles synergies), qui a pour objectif de renforcer l'ESS dans les territoires ruraux. Le projet vise à caractériser les apports et les conditions de développement de l'ESS, à permettre le partage d'expériences entre acteurs des territoires, et à analyser la manière dont le FEADER et les autres fonds européens sont ou pourraient être mobilisés. Il est piloté par l'Avise et le RTES de 2018 à 2021, avec l'appui du Réseau Rural National et le soutien du Fonds européen agricole pour le développement rural (FEADER). Associant de nombreux partenaires, **une nouvelle phase de TRESSONS est en cours d'élaboration avec l'Avise.**



### Outils et temps de sensibilisation pour accompagner et faciliter les coopérations entre acteurs ruraux, ESS et collectivités

En février 2022, l'Avise et le RTES ont réalisé **une courte vidéo pour faire découvrir l'ESS rurale**, outil de sensibilisation dont chacun.e peut se saisir pour mettre en lumière les atouts de l'ESS pour le développement local.

En juin 2022, l'Avise et le RTES publient **un catalogue des ressources sur l'ESS dans les territoires ruraux** dont l'objectif est de :

- comprendre la place de l'ESS dans les territoires ruraux,
- s'inspirer des solutions existantes,
- passer à l'action et coconstruire les projets.

### Webinaire - Ruralités & Co "Comment l'ESS peut être mobilisée comme levier d'innovation sociale sur le territoire ?" - 1er juin 2022

Evènement organisé par Ideal Co et la Banque des Territoires, pour mettre en avant et découvrir les initiatives innovantes portées par les territoires ruraux, avec les interventions d'**Anne-Laure Federici** du RTES, **Floriane Vernay** de l'Avise et **Pauline Raufaste** d'ESS France.

### Audition publique du CESE sur le marché du travail dans les zones rurales - 15 septembre 2022

Le Comité économique et social européen organisait le 15 septembre une audition publique sur le marché du travail dans les zones rurales. A cette occasion, **Patricia Andriot**, vice-présidente du RTES, a présenté les apprentissages du projet TRESSONS, et notamment le fait que l'ESS est un pilier important (mais encore mal appréhendé) de l'emploi dans les territoires ruraux.



avise

Catalogue des ressources sur l'ESS dans les territoires ruraux

TRESSONS



### Conférence pour le Pacte rural - 15 & 16 juin 2022 à Bruxelles

Intervention de Patricia Andriot sur le projet TRESSONS.

### Atelier "L'ESS et son potentiel de développement pour les territoires ruraux en Europe" - Manifestation européenne de Strasbourg - 6 mai 2022

co-organisé par le RTES, l'Avise et le réseau européen REVES.



### Evaluation du projet TRESSONS

Après 3 ans d'actions, le projet TRESSONS a fait l'objet d'**une évaluation menée par Les Petites Rivières afin d'en dresser bilan et perspectives.** Menée de septembre 2021 à février 2022 auprès de 187 bénéficiaires, **l'évaluation a permis de définir 4 effets majeurs du projet :**

- La **construction d'un champ d'action ESS & ruralités**
- Le **renforcement des capacités d'action des acteurs** sur le champ ESS & ruralités
- L'**accroissement des coopérations** permettant de générer de nouveaux projets ESS & ruralités
- La **valorisation accrue et le renforcement des projets** ESS & ruralités

Suite à cela, plusieurs recommandations ont été formulées autour de **5 grands enjeux identifiés :**

1. La **pérennisation d'un programme** autour des "ruralités engagées"
2. La nécessité de **renforcer l'appropriation des enseignements de TRESSONS**
3. La **poursuite et le renforcement du travail d'outillage** auprès des accompagnateurs ESS et des autres acteurs de l'accompagnement et du développement local
4. La **poursuite et le renforcement du travail de sensibilisation** auprès de certaines cibles tels que les élu.e.s locaux, les citoyen.ne.s, ou les acteurs traditionnels du développement rural
5. Le **renforcement du ciblage et de la territorialisation des actions** animées dans le cadre de l'axe ESS & ruralités

### 3 Développement des clubs des collectivités pour l'ESS

Le RTES, en partenariat notamment avec les Chambres Régionales de l'Économie Sociale et Solidaire (CRESS), co-anime plusieurs clubs régionaux de collectivités locales pour l'ESS. Réunissant élu.e.s et services des collectivités et acteurs de l'ESS, ces clubs ont pour objectif d'offrir une communauté d'échange entre pairs, dynamique et inspirante sur les thématiques transversales de l'économie sociale et solidaire.



#### CLUB POUR L'ESS EN NOUVELLE-AQUITAINE

Le RTES a co-organisé avec la CRESS Nouvelle-Aquitaine et la Chaire Territoires de l'ESS (TerrESS) de Sciences Po Bordeaux plusieurs rencontres :

#### 19 SEPTEMBRE - TOURISME & ESS À BIGANOS

Cette troisième rencontre du Club a été réalisée sur le format d'une visite inspirante à Biganos chez Fringuette, un atelier chantier d'insertion qui emploie une quarantaine de personnes en insertion autour de la collecte et tri de vêtements de seconde main, la vente, la couture et la création, location de costumes. L'atelier a réuni une vingtaine d'élu.e.s et services de collectivités, ainsi que 3 initiatives inspirantes.

#### 1ER DÉCEMBRE - FONCIER & ESS - EN LIGNE

Aménagement rural et accès au logement, accès aux terres agricoles ou aux locaux d'activité des structures de l'ESS, cette rencontre a rassemblé une cinquantaine de participant.e.s pour échanger autour des leviers d'action existants pour transformer les stratégies foncières des collectivités au service du développement de l'ESS.

**Ces clubs des collectivités engagées pour l'ESS permettent également de renforcer les liens avec les associations d'élu.e.s. En 2022, deux clubs ont été organisés dans le cadre du salon de l'AMIF et du SELAQ :**

#### 29 JUIN - LES INITIATIVES DE L'ESS POUR UNE ALIMENTATION PLUS DURABLE ET PLUS LOCALE - SALON DE L'AMIF 2022 (PARIS)

Dans le cadre du Salon de l'Association des Maires d'Ile-de-France organisé à Paris les 28 et 29 juin 2022, le RTES et la CRESS organisaient un atelier pour découvrir des initiatives innovantes en faveur d'une alimentation durable et locale, en partenariat avec l'AMIF, avec les interventions de **Mohamed Gnabaly**, maire de L'Ile-Saint-Denis, dirigeant-fondateur de la coopérative/traiteur solidaire Novaedia, **François Dechy**, maire de Romainville, élu référent de la commission Développement Économique de l'AMIF et le Réseau des AMAP en Ile-de-France.



Club Nouvelle-Aquitaine - SELAQ

#### 30 MARS - ESS & REVITALISATION DES TERRITOIRES - SELAQ (BORDEAUX)

Organisée dans le cadre du Salon des élu.e.s locaux et agents publics de la Nouvelle-Aquitaine (SELAQ), cette rencontre animée par Timothée Duverger, directeur de la Chaire ESS de Sciences Po Bordeaux, a réuni une centaine de participant.e.s. Avec les interventions d'**Anne-Laure Federici**, déléguée générale du RTES, **Alain Garnier**, vice-président de Bordeaux Métropole en charge de l'ESS, **Sophie Humbert**, vice-présidente de la CRESS Nouvelle-Aquitaine, **Marie-Claude Kergoat**, maire de Bourrou, **Stéphane Grasser**, directeur général de la SCIC l'Arban et **Emmanuel Lacroix**, directeur territorial grands comptes de la Banque des Territoires.





## CLUB POUR L'ESS EN ILE-DE-FRANCE

Plusieurs rencontres du Club des collectivités en Ile-de-France ont été co-organisées avec la CRESS Ile-de-France, l'Association des Maires d'Ile de France (AMIF) et parrainées par la Mutuelle Nationale Territoriale (MNT).

© AMIF

### 15 MARS - L'ESS, PIONNIÈRE DE LA CYCLO-LOGISTIQUE - FERME DES POSSIBLES (STAINS)

Réunissant 50 participant.e.s sur place et à distance, cette rencontre a notamment permis d'appréhender et d'encourager le fonctionnement des structures de la cyclo-logistique. A travers les témoignages d'initiatives locales en lien avec les leviers à disposition des collectivités, plusieurs modèles de projets et de soutien à la filière ont été abordés, en présence de structures, de collectivités et de l'ADEME Ile-de-France.



Club des collectivités pour l'ESS en Ile-de-France

### 7 JUIN - L'ESS, OUTIL POUR UNE OFFRE DE SANTÉ ANCRÉE SUR LES TERRITOIRES - SILVER INNOV' (IVRY-SUR-SEINE)

Près d'une cinquantaine de participant.e.s se sont retrouvés en présentiel et à distance pour cette rencontre accueillie par **Grand Orly Seine Bièvre** à **Silver Innov'**, une pépinière d'entreprises innovantes proposant des solutions pour l'allongement de la vie et de l'autonomie. Les témoignages de **Didier Ménard**, président de l'Association Communautaire Santé Bien-Être des Francs-Moisins (Saint-Denis), d'**Alain Beaupin**, président de la SCIC Centre de Santé Richerand, d'**Antoine Bastide**, directeur de cabinet d'**Anne Souyris**, adjointe à la maire de Paris en charge notamment de la santé publique et des relations avec l'APHP, ont mis en évidence le rôle conjoint des collectivités et acteurs de l'ESS pour favoriser le développement d'une politique territoriale globale de santé.

### 26 OCTOBRE - MIEUX CONNAÎTRE LES STRUCTURES ESS DE SON TERRITOIRE - SIÈGE DE LA MNT (PARIS)

Cette rencontre a permis d'aborder les outils à disposition des collectivités pour mieux connaître les structures ESS présentes sur leur territoire, avec les témoignages de collectivités les ayant mis en place. Elle a rassemblé 70 participant.e.s sur place et à distance avec les témoignages d'**Henry Bayle**, chargé de mission relations institutionnelles et animation du territoire, Inser'Eco 93, **Océane Herrou**, chargée de mission ESS, Plaine Commune et **Cécile Tanguy**, chargée de mission ESS, Paris - Vallée de la Marne.



## CLUB POUR L'ESS EN AUVERGNE RHÔNE-ALPES

Plusieurs rencontres ont été organisées pour la 2ème année de ce Club des collectivités pour l'ESS, coanimé avec la CRESS AURA, avec le soutien du CNFPT.

### 3 FÉVRIER - PTCE : LEVIERS DE DÉVELOPPEMENT POUR LES TERRITOIRES ? - EN LIGNE

Plus d'une cinquantaine d'élu.e.s et services de collectivité ont participé à ce webinar, occasion de rappeler le rôle et la place des collectivités dans ces dynamiques collectives et les leviers à leur disposition pour soutenir les PTCE de leur territoire. Cette rencontre a notamment alimenté une déclinaison du Points de Repère ESS PTCE en Auvergne-Rhône-Alpes.

### 19 MAI - DYNAMISER LES CENTRES-VILLES ET CENTRES-BOURGS AVEC L'ESS - LA FABULEUSE CANTINE (SAINT-ETIENNE)

Grâce à la mobilisation de **Siham Labich**, vice-présidente de Saint-Etienne Métropole, et des équipes de Saint-Etienne Métropole et de la Maison de l'Information sur la Formation et l'Emploi (MIFE), cette rencontre a réuni près d'une soixantaine de participant.e.s à la Cité du Design pour échanger et témoigner autour des solutions ESS permettant aux collectivités de redynamiser leur centre-ville et centre-bourg.

### 29 SEPTEMBRE - FINANCEMENTS EUROPÉENS 2021-2027 : ENJEUX ET OPPORTUNITÉS DE SOUTIEN À L'ESS - EN LIGNE

Introduite par **Patricia Andriot**, présidente de la commission Europe du RTES, cette rencontre était l'occasion pour les 35 participant.e.s en ligne d'échanger sur la prise en compte et soutien de l'ESS par l'Union européenne et de détailler les fonds européens et programmes opérationnels en Auvergne-Rhône-Alpes. Autour des interventions de **Jade Grandé**, responsable Fonds Européens, SCOP MAJ, **Guillaume Tournaire**, chargé de mission politiques européennes, Grenoble Alpes Métropole et **Frédéric Roux**, directeur de l'association Coup de Pouce pour L'emploi (43).



Intervention de Siham Labich lors du Club AURA à Saint-Etienne



## CLUB POUR L'ESS EN GRAND EST

Le RTES a co-organisé avec la CRESS Grand Est plusieurs rencontres :

### 29 MARS - MOBILITÉ DURABLE ACCESSIBLE À TOUS - EN LIGNE

Rassemblant 34 participant.e.s en ligne, ce club était l'occasion d'échanger sur la mise en œuvre d'une mobilité durable accessible à toutes et tous, en milieu rural comme urbain ainsi que sur le rôle possible de l'ESS et des partenariats entre collectivités et acteur.rice.s de l'ESS. Avec les témoignages de **Nina Agenor**, responsable des partenariats de la SCIC Mobicoop, **Azzedine Djouadi**, directeur du garage solidaire AGIS 51, **Didier Riquet**, coordinateur mobilités du Pays de Langres et **Hervé Waegenaire**, administrateur du réseau Mob'In.

### 18 OCTOBRE - ESS, COLLECTIVITÉS & TRANSITION ÉNERGÉTIQUE - EN LIGNE

Dans un contexte d'urgence climatique et marqué par conflit ukrainien, la transition énergétique est plus que jamais une priorité. Cette rencontre a permis de rappeler les projets pionniers en matière de transition énergétique mis en place par les acteurs de l'ESS et collectivités, associant les citoyen.ne.s dans un souci de justice sociale. Plusieurs collectivités et acteurs de l'ESS sont intervenus à cette occasion : **Benjamin Godfroy**, Direction de l'Energie, du Climat et de l'Economie circulaire, Région Grand Est, **Laura Hubschwerlin**, Réseau Grand Est, Citoyen et Local, d'Energie Renouvelable, **Alain Poirot** et **Luc Delmas**, Solyron (centrale Villageoise photovoltaïque), **Arnaud Schreiner**, Enercoop et **Emmanuel Paul**, SCIC Kepos (transition écologique).



## LANCEMENT DES CLUBS DES COLLECTIVITÉS ESS EN PAYS DE LA LOIRE ET EN BRETAGNE

L'année 2022 était l'occasion pour le RTES de lancer les Clubs des collectivités pour l'ESS en Pays de la Loire et en Bretagne.



En 2022, le RTES a co-organisé 2 rencontres du Club des collectivités ESS en Pays de la Loire, en lien avec la CRESS Pays de la Loire :

### 16 MAI - LANCEMENT DU CLUB - ANCENIS-SAINT-GÉRÉON

Une trentaine de représentant.e.s de collectivités et de réseaux locaux de l'ESS ont participé à cette rencontre, accueillie par le maire d'Ancenis-Saint-Géréon, **Rémy Ohron**, par le président de la CRESS des Pays de la Loire, **Gilles Cavé** et par **Laurent Dubost**, conseiller départemental de Loire-Atlantique délégué à l'ESS et l'économie circulaire et administrateur du RTES.

### 26 SEPTEMBRE - ACCULTURATION ET SENSIBILISATION À L'ESS DES ÉLU.E.S ET AGENTS AU SEIN DE LA COLLECTIVITÉ - EN LIGNE

A partir des retours d'expériences des participant.e.s, cette rencontre du club était l'occasion d'échanger avec une trentaine de participant.e.s en ligne sur les bonnes pratiques et les outils pour sensibiliser et acculturer les collègues des autres services et les autres élu.e.s de la collectivité à l'ESS. **Emmanuelle Rousset**, vice-présidente du conseil départemental d'Ille-et-Vilaine, a présenté la façon dont le département s'organise et travaille en ce sens.



En Bretagne, le Conseil Régional et les Départements d'Ille-et-Vilaine, des Côtes d'Armor et du Finistère, avec le soutien du RTES, organisaient pour la première fois le Club breton des élu.e.s à l'ESS.

### 9 JUIN - LANCEMENT DU CLUB BRETON DES ÉLU.E.S À L'ESS - EN LIGNE

Cette première rencontre entre élu.e.s et services de collectivité était un temps d'interconnaissance, de découverte de l'ESS régionale afin de mieux comprendre toutes ses facettes, échanger entre pairs sur les nouvelles formes de développement territorial, s'inspirer de ce qui se fait sur d'autres territoires.

## EUROPE & INTERNATIONAL

### 1 Manifestation Européenne "L'économie sociale, le futur de l'Europe"

Les 5 et 6 mai 2022, près de 2000 participant.e.s de toute l'Europe et d'autres régions du monde ont participé à l'évènement européen "L'économie sociale, le futur de l'Europe" accueillie par la ville et l'Eurométropole de Strasbourg. Cette rencontre était organisée dans le cadre de la présidence française du Conseil de l'UE, avec une implication clé de la Ville et de l'Eurométropole de Strasbourg, de la Région Grand Est et de la Collectivité Européenne d'Alsace, de la Commission européenne, du Comité économique et social européen (CESE) et du Comité des régions. De nombreux réseaux européens et français de l'ESS étaient également mobilisés pour la réussite de la manifestation : Social Economy Europe (SEE), ESS France et la CRESS Grand Est, le Labo de l'ESS, ESS Forum International, le RTES et Pour la Solidarité.



**Co-animation de l'espace "Territoires et Politiques Publiques" avec le réseau européen REVES**

Pendant 2 jours, le RTES et le réseau REVES co-animait lors de cette manifestation européenne un **espace Territoires et Politiques publiques**. Cet espace était rythmé par plusieurs ateliers pour rendre compte des leviers à disposition des collectivités pour mobiliser l'ESS sur leur territoire. En complément des **rencontres conviviales** organisées pour favoriser les échanges entre élu.e.s et agen, **8 ateliers ont été organisés** :

- ➔ **Accueil des réfugiés ukrainiens : présentation du mécanisme d'achat public de la ville de Wroclaw et de sa coopération avec l'économie sociale**, avec **Przemysław Piechocki**, association pour les coopératives sociales
- ➔ **Atelier Territoire 100% apprenant : réinventons les synergies de demain**
- ➔ **Présentation de l'étude du RTES et de l'Avise "Territoires urbains, ESS et innovation sociale"** (et sa version anglaise)
- ➔ **Présentation de la loi sur l'économie sociale de Chypre** avec **Marinos Aniftos**, Autorité pour les sociétés coopératives
- ➔ **Les programmes européens comme stimulus pour le développement de l'économie sociale et des territoires** : INTERREG Europe (projet RAISE), URBACT
- ➔ **Les actions du Land Sachsen-Anhalt en matière d'innovation sociale**
- ➔ **Plans d'action régionaux pour l'économie sociale** présentés par **Mikel Irujo**, Ministre du développement économique et des entreprises de la région de Navarre (ES) et **Gaëlle Le Stradic**, conseillère régionale déléguée en charge de l'ESS, Région Bretagne
- ➔ **L'économie sociale et son potentiel pour le développement rural en Europe**, avec **Patricia Andriot**, élue du Pays de Langres, vice-présidente du RTES, **Matthias Bourges**, vice-président de la Maison de Courcelles, **Antonio Ferigo**, Coopérative Sociale Cadore, **Claudia Petrescu**, Institut pour la recherche sur la qualité de vie roumain et le centre pour la loi sur le but non-lucratif.



## L'ÉCONOMIE SOCIALE, LE FUTUR DE L'EUROPE



Flyer réalisé pour l'espace Territoires et Politiques Publiques



REVES et le RTES proposaient également 2 ateliers

→ **Une vie au-delà des marchés publics, concurrence peut-on faire un pas de côté ?**, atelier animé par **Patrice Weisheimer** du SEP-UNSA, avec **Séverine Carboni**, Communauté de Communes du Canton de Belmont de la Loire, **Giulia Galera**, **Pierre Roth**, Eurométropole et Ville de Strasbourg, **Gianluca Salvatori**, Euricse et Terzjus, **Josep Vidal**, Région Catalogne et **Margitta Haertel**, Stiftung Pfefferwerk.

→ **Quelles politiques locales et régionales d'ESS pour relever les défis d'aujourd'hui et de demain ? Regards croisés de chercheurs et élu.e.s**, animé par **Timothée Duverger**, conseiller au maire de Bordeaux et maître de conférences associé à Sciences Po Bordeaux, avec **Mahel Coppey**, vice-présidente à l'ESS et l'économie circulaire de Nantes Métropole et présidente du RTES, **Mikel Irujo**, Ministre des affaires économiques de la Région de Navarre, **Jean-Louis Laville**, professeur au CNAM titulaire de la chaire économie solidaire, **Alvaro Porro**, élu à l'ESS de la Ville de Barcelone, **Jérôme Schoenmaeckers**, CIRIEC, HEC - Ecole de Gestion à l'Université de Liège, **Paulina Stochnialek**, élue de la Région Wielkopolska, **Ana Umbelino**, adjointe au maire de Torres Vedras.

Cet atelier était l'occasion de faire le lien avec **les travaux menés pour le RTES avec Jean-Louis Laville et Laurent Fraisse sur 20 ans de politiques publiques d'ESS**.

A l'occasion de cette manifestation européenne, le RTES a réalisé une newsletter spéciale, avec notamment l'interview de **Nicolas Schmit**, Commissaire européen de l'emploi et des droits sociaux.



## 2 Organisation de temps dédiés

**Club des collectivités pour l'ESS en Auvergne-Rhône-Alpes le 29 septembre - Financements européens 2021-2027 : enjeux et opportunités de soutien à l'ESS - En ligne**

Cette rencontre était l'occasion de rappeler la prise en compte et soutien de l'ESS par l'Union européenne, détailler les fonds européens et programmes opérationnels en Auvergne-Rhône-Alpes (plus d'informations page 17).

**Conférence en ligne "L'entrepreneuriat informel en Europe et en France" - 10 mars 2022 - En ligne** (plus d'informations page 14)

**Conférence en ligne - Présentation du URBACT, le programme européen de coopération territoriale pour les villes - 14 avril 2022 - En ligne**

Le RTES et France urbaine organisaient un webinar pour présenter le programme européen URBACT dont l'objectif est la création de réseaux de coopération entre villes européennes pour encourager le développement urbain durable, à travers des solutions concrètes.

## 3 Contributions du RTES

**Février 2022 :**

Contribution pour la co-création d'un parcours de transition pour un écosystème de proximité et d'économie sociale résilient, innovant, durable et numérique.

**Septembre 2022 :**

Contribution à la consultation pour la recommandation du Conseil aux Etats membres sur les conditions cadres de l'ESS.



**Sensibilisation des collectivités au plan d'action européen ESS**



**Participation à la Commission Europe et International du CSESS**



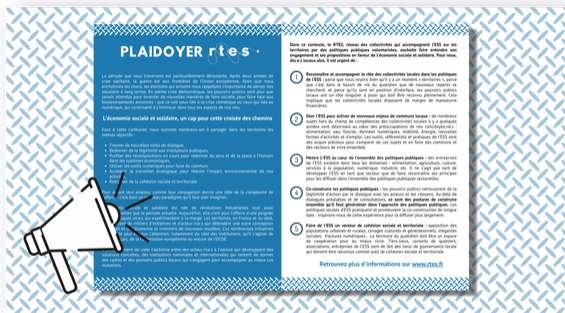
# RENFORCER LA PLACE DE L'ESS DANS LES POLITIQUES PUBLIQUES

## 1 Plaidoyer

Les actions de plaidoyer du RTES ont pour objectifs de renforcer la place de l'ESS dans les politiques publiques locales, nationale et européenne, et porter la parole de ses collectivités adhérentes dans différentes instances. Elles se sont déployées en 2022 autour de plusieurs sujets mentionnés précédemment :

- les **PTCE**, dans le cadre de la cellule nationale d'animation, aux côtés notamment du Labo de l'ESS,
- la **participation des collectivités au sein des SCIC**,
- la **commande publique responsable** (contribution au plaidoyer d'ESS France pour les présidentielles),
- **l'ESS en milieu rural**, dans le cadre du programme **TRESSONS**, avec l'élaboration de propositions avec l'Avisé et ESS France,
- la prise en compte de l'ESS dans les **contrats de ville**.

Le RTES a publié un **plaidoyer "Pour des politiques publiques fortes d'économie sociale et solidaire"** dans le cadre des élections présidentielles et législatives pour faire entendre son engagement et ses propositions en faveur de l'ESS.



**Le partenariat avec les réseaux de collectivités** avec notamment :

- Convention de partenariat avec France urbaine.
- Lancement d'une étude-action sur les SPASER avec Régions de France.



**La participation au Conseil Supérieur de l'ESS**

**Mahel Coppey**, vice-présidente déléguée à l'ESS et l'économie circulaire à Nantes Métropole, présidente du RTES a été élue le 13 octobre 2022 vice-présidente du Conseil Supérieur de l'ESS. Le RTES participe par ailleurs à la **Commission Europe, cadre juridique, évaluation de la loi ESS de 2014, et Territoires du CSESS**.



Le RTES a également **relayé et partagé les plaidoyers et propositions des réseaux de l'ESS** dans le cadre des élections présidentielles 2022.



**Présence du RTES au Salon des Maires 2022**

Le RTES était présent pendant 3 jours au Salon des Maires et des Collectivités Locales 2022, dans le village de l'ESS, occasion pour **Mahel Coppey**, vice-présidente déléguée à l'ESS et l'économie circulaire à Nantes Métropole, présidente du RTES, et **Arnaud Magloire**, maire de Sainte-Savine et administrateur du réseau, de **présenter la nouvelle édition du Kit Communes, Intercommunalités et ESS**, et de la remettre à **David Lisnard**, président de l'Association des Maires de France et à **François Baroin**, président d'honneur.

**Le RTES a également contribué à 2 ateliers :**

- *"ESS & services publics : une complémentarité source d'innovations sociales"*, animé par **Marie Vernier**, du Labo de l'ESS, avec **Patricia Andriot**, conseillère communautaire d'Auberive Vingeanne Montsaigeonnais, vice-présidente du RTES, et **Thibault Renaudin**, maire de Termes d'Armagnac et délégué général d'inSite.
- *"Les achats pour développer l'emploi et l'économie sociale et solidaire sur votre territoire : une norme et des outils"*, animé par **Isabelle Bluche**, de l'Agence des économies solidaires, avec **Chloé Sécher**, déléguée générale adjointe du RTES.



## 2 Faire connaître et informer

En 2022, le RTES a permis aux collectivités territoriales adhérentes de faire connaître leurs politiques et actions auprès du public, d'autres collectivités, des réseaux partenaires, des institutions nationales et européennes et de la presse. Les adhérents ont notamment la possibilité de proposer, chaque mois pour la lettre électronique, des articles sur leurs initiatives ou événements qui seront valorisés par le RTES.



Des relais d'initiatives des collectivités adhérentes via :

### LE SITE INTERNET, LES LETTRES ÉLECTRONIQUES MENSUELLES ET HEBDOMADAIRES ET LES MULTIPLES PUBLICATIONS DU RTES

→ Dans la rubrique "**Les actualités des territoires**" de la lettre électronique mensuelle et du site [www.rtes.fr](http://www.rtes.fr),

→ Dans la rubrique "**Parole d'élu.e**" de la lettre électronique, donnant la parole aux élu.e.s de collectivités adhérentes, avec en 2022 :

→ Dans l'agenda de la lettre électronique et du site internet, relayant les événements des collectivités adhérentes,

→ Dans les Points de RepèRESS et études RepèRESS du RTES, avec les présentations d'initiatives de collectivités,

→ Dans les kits avec des déclinaisons territorialisées avec des exemples locaux.



© G. Berger

**Chaynesse Khirouni**, présidente du département de Meurthe-et-Moselle :

*"Prendre la juste mesure de l'ESS pour mieux la structurer, la valoriser, assurer son développement et en faire un pilier de l'économie de demain".*

**Nicole Miquel-Belaud**, conseillère métropolitaine déléguée à l'économie sociale et solidaire, Toulouse Métropole :

*"Dans 10 ans, je rêve d'une ESS transversale, imprégnée dans chaque service".*



**Christiane Bouchart**, maire adjointe honoraire à la mairie de Lille, présidente du RTES jusqu'en 2019 :

*"Le RTES est aujourd'hui (re)connu par les réseaux internationaux, preuve de l'importance de faire réseau pour faire reconnaître l'ESS à grande échelle".*

**Jérôme Viaud**, président de la Communauté d'Agglomération du Pays de Grasse :

*"Il faut décaricaturer l'économie sociale et solidaire, qui est une économie à part entière".*



**Gérard Eude**, conseiller délégué chargé du développement économique, de l'enseignement supérieur et de la recherche, Paris Vallée de la Marne :

*"La mise en réseau entre collectivités est indispensable pour échanger et partager nos expériences et bonnes pratiques ESS".*

**Siham Labich**, vice-présidente en charge de l'économie circulaire et de l'ESS à Saint-Etienne Métropole :

*"L'ESS est une économie porteuse de solutions concrètes aux besoins, difficultés et attentes des quartiers et de leurs habitant.e.s".*

## LES RÉSEAUX SOCIAUX

au 31.12.2022



@ReseauRTES  
1 934 abonné.e.s



@ReseauRTES  
7 034 followers



RTES  
3 132 abonné.e.s

Le RTES apporte une information régulière à ses adhérents sur tout ce qui peut concerner leurs politiques d'économie sociale et solidaire. Initiatives d'autres territoires, veille législative et réglementaire, appels à projets, environnement européen, et bien sûr activités du RTES.

## SITE INTERNET

Les pages les plus visitées en 2022 :

**84 073** visites au total



**2 948**

pour la présentation du RTES



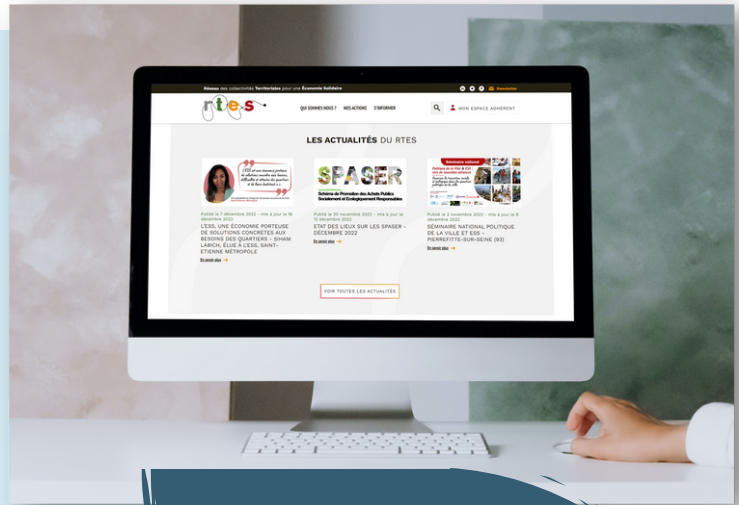
**2 886**

pour la page SCIC & collectivités



**2 313**

pour la carte des adhérents/annuaire



**14 886**  
téléchargements sur le site

## NEWSLETTERS, FLASH HEBDO & MAILING

→ **11 newsletters** en 2022, envoyées à **plus de 7 000 destinataires**,

→ **29 flash hebdo**, courtes lettres électroniques réservées aux adhérents du RTES, envoyées 3 fois par mois à **plus de 1100 destinataires**. Elles visent à relayer des actualités et appels à projets pouvant intéresser directement les collectivités adhérentes, mais aussi à faire remonter leurs témoignages et propositions ou encore à les mobiliser sur des événements du RTES,

→ **93 emailing** envoyés aux collectivités (rappel d'événements organisés par le RTES, "A vos agenda !", flash info...).



**Information et sensibilisation auprès des collectivités :**

Webinaire de présentation de l'étude menée par le Labo de l'ESS "Pour des métropoles low-tech et solidaires" organisé le 5 avril 2022, avec les interventions de **Christiane Bouchart**, présidente du RTES jusqu'en 2019 et membre du Codir du Labo de l'ESS, **Florentin Letissier**, adjoint au maire de Paris, **Pierre Roth**, adjoint au maire de Strasbourg et **Hugues Sibille**, président du Labo de l'ESS.

### Flash hebdo



Save the date - Club des collectivités ESS en Ile-de-France

**117 FICHES PRATIQUES DÉNICHE POUR VOUS RÉALISÉES EN LIEN AVEC DES JOURNÉES D'ÉCHANGES, DE FORMATIONS, DE CONFÉRENCES EN LIGNE.**

**12 nouvelles fiches ont été réalisées en 2022.** Ces fiches sont des outils pratiques de visibilité d'initiatives menées dans les territoires avec le soutien de collectivités. Elles visent à inspirer d'autres territoires. Ces fiches sont divisées en 5 rubriques : origine et présentation des initiatives ; financement ; rôle des collectivités locales ; chiffres clés ; contact de personnes ressources.

*Ces fiches sont mises à disposition selon les termes de la Licence Creative Commons Attribution - Pas d'Utilisation Commerciale - Pas de Modification 4.0 International.*



**DES ÉTUDES REPÈRESS SONT MENÉES AFIN DE CAPITALISER LES INITIATIVES DES TERRITOIRES**

À la demande et en lien avec des partenaires, ces études visent également à comprendre les conditions d'émergence et de développement des initiatives, à analyser leur impact et à donner des éléments de méthode.

**LA COUVERTURE MÉDIATIQUE DU RTES**

Le RTES contribue à ce que l'ESS et son soutien par les collectivités locales soient davantage présents dans la presse dédiée aux élu.e.s et technicien.ne.s de collectivités telle que La Gazette des communes ou Localtis.

En 2022, ce sont 14 articles publiés dans la presse nationale, mettant en lumière les actions et publications du RTES. [Retrouvez tous ces articles en annexe.](#)

Parmi ces retombées presse, voici par exemple un article de Localtis :



En 2022, le RTES a également eu l'occasion de publier, dans le cadre d'un dossier spécial "ESS : comment l'accompagner ?" dans le magazine d'Intercommunalités de France de novembre, la tribune "Renforcer le lien entre l'ESS et les intercommunalités" de Mahel Coppey, présidente du RTES.



Présidente du Réseau des collectivités territoriales pour une économie solidaire (RTES)

**« Renforcer le lien entre l'ESS et les intercommunalités »**

Relocalisation de l'activité économique et développement de circuits courts pour garder la valeur ajoutée dans les territoires, réduction et valorisation des déchets, renforcement de l'autonomie énergétique, déploiement de mobilités partagées et mobilité, redynamisation de centres-bourgs... sont autant d'enjeux pour lesquels l'économie sociale et solidaire (ESS) apporte des réponses.

**TRIBUNE**

**« Nos conclusions sont de plus en plus sensibles à cette économie porteuse de sens »**

« L'ESS est aujourd'hui reconnue comme une activité importante du développement économique des territoires. La loi sur l'ESS de 2014 a contribué à la faire reconnaître comme un mode d'entreprise regroupant les associations, coopératives, mutuelles et fondations, ainsi que les sociétés commerciales poursuivant un objectif d'utilité sociale. Face aux crises et transitions en cours, face aux changements nécessaires de nos référentiels d'action, la pertinence des valeurs partagées par l'ensemble des acteurs de l'ESS (utilité sociale, gouvernance démocratique, durabilité) est de plus en plus sensible à cette économie porteuse de sens ».

limités) et les modes d'action de l'ESS (population, innovation, ancrage local, mobilisation citoyenne) sont reconnus comme un mode d'agir à repenser plus largement. Nos conclusions (notamment les enjeux) sont de plus en plus sensibles à cette économie porteuse de sens.

Alors, comment aller plus loin aujourd'hui ?

**« Un pilier d'émancipation et de développement, individuel et collectif »**

L'urgence sociale et écologique nous oblige à réinventer nos façons de faire. Du travail de bilan et de prospective mené par le RTES avec nos adhérents et des chercheurs à l'occasion de nos 20 ans, nous mesurons avec une conviction renforcée : c'est bien en partant des territoires et en reliant la coopération que nous parviendrons à apporter des réponses aux mutations et défis auxquels nous sommes confrontés. Territoires, pôles territoriaux de coopération économique (PTCE), sociétés coopératives d'intérêt collectif (SCIC), autant de dynamiques dont les collectivités ont tout intérêt à s'emparer aujourd'hui, et dont le pilier démocratique que l'ESS n'est pas seulement un mode d'entreprise adapté, mais aussi un pilier d'émancipation et de développement, individuel et collectif, un facteur décisif de la qualité de la vie et du vivre-ensemble.

Mahel COPPEY



## VIE INTERNE DU RÉSEAU

### 1 Les 20 ans du RTES

#### Fête des 20 ans du RTES - 4 mai à Strasbourg

En 2022, le RTES fêtait ses **20 ans, 20 années d'actions pour et avec les territoires** pour concrétiser et faire reconnaître l'ESS comme un modèle économique d'avenir, créateur de richesses économiques, sociales, humaines, durables. Dans ce cadre, **une centaine de participant.e.s se sont retrouvés** pour participer à une journée placée sous le signe de l'avenir de l'ESS. Organisé **aux Ateliers éclairés**, tiers-lieu créatif situé sur le site de l'ancienne COOP de Strasbourg, ce temps fort du réseau était l'occasion d'échanger autour de : **"20 ans de politiques publiques d'ESS, quelles politiques publiques d'ESS dans 20 ans ?"**

**5 visites apprenantes en simultané** organisées par le RTES et l'Eurométropole de Strasbourg :

- **Recyclage & textile** dans les nouveaux locaux d'Emmaüs Mundo avec son directeur **Thierry Kühn** et **Pierre Roth**, vice-président en charge de l'ESS à l'Eurométropole de Strasbourg,
- **Revalorisation de matériel informatique** : présentation du SIEG en cours de montage avec **Kamran Yekrangî**, directeur de l'association Humanis et **Martine Schmider** en charge de l'IAE et de la commande publique de l'Eurométropole de Strasbourg,
- **Conciergerie solidaire à la Cité Ampère** avec **Cathy Laurent**, présidente de la SCIC Conciergerie Solidaire, **Magaly** (la concierge) et **Benjamin Soulet**, élu en charge de la Politique de la ville de Strasbourg,
- **Réemploi & marché public** dans les locaux d'Ophéa avec son directeur général **Jean-Bernard Dambier**, et **Gilles Grosclaude**, directeur de la SCIC Relais 2D,
- **Mobilité solidaire à Strasbourg** avec **Alain Jund**, vice-président mobilités, transports, déplacements et politique cyclable à l'Eurométropole de Strasbourg.

#### Séminaire de travail prospectif sur 20 ans de politiques publiques d'ESS :

- Présentation par l'équipe de recherche (**Marie-Catherine Henry, Laurent Fraisse et Jean-Louis Laville**) de l'étude menée sur 20 ans de politiques publiques d'ESS, et des scénarios pour les prochaines années,

- **Ateliers d'intelligence collective** autour de **4 grandes mutations identifiées par l'étude**, ateliers co-animés avec **l'Agence Les Beaux Jours**, avec **13 panneaux présentant des initiatives de collectivités**,



Affiches réalisées avec Les Beaux Jours

- Table ronde animée par **Frédéric Vuillod de Mediatico**, avec 4 binômes élu.e/acteur engagé.e sur leur vision de l'ESS et son évolution dans 20 ans :

- **Mohamed Gnabaly**, maire de L'Ile-Saint-Denis et vice-président de l'Association des Maires de France & **Delphine Lalu**, directrice des fondations et de la RSE à AG2R La Mondiale
- **Chaynesse Khirouni**, présidente du Département de Meurthe-et-Moselle & **Claire Thoury**, présidente du Mouvement Associatif
- **Patricia Andriot**, conseillère communautaire d'Auberive Vingeanne Montsaugéonnais, vice-présidente du RTES & **Jérôme Saddier**, président d'ESS France
- **Yannick Blanc**, président du Carrefour des Innovations Sociales & **Florentin Letissier**, adjoint à la mairie de Paris en charge de l'ESS, de l'économie circulaire et de la contribution à la stratégie zéro déchet et vice-président du RTES



Yannick Blanc & Florentin Letissier



Jeanne Barseghian



Programme de la journée



## Réalisation du film des 20 ans du RTES

Le RTES a fait appel à l'agence **FaireProd** pour réaliser une vidéo pour fêter les 20 ans du réseau et mettre en valeur ses élu.e.s (*images tournées pendant le séminaire des 20 ans et lors de la manifestation européenne*).



## Réalisation de 12 capsules vidéos

Le RTES a donné la parole à ses membres afin de (re)découvrir leurs initiatives en matière d'ESS et les engagements portés par les collectivités. **12 capsules vidéos** ont été réalisées en lien avec l'agence **FaireProd** :



## Etude "20 ans de politiques publiques locales d'ESS" :

Marie-Catherine Henry, Jean-Louis Laville et Laurent Fraisse mènent une étude sur **20 ans de politiques publiques locales d'ESS**. Menée avec le soutien de la Fondation du Crédit Coopératif et de la Fondation AG2R La Mondiale, cette recherche participative a été présentée lors du Forum National de l'ESS et de l'innovation sociale à Niort en octobre 2021. D'autres temps de travail ont été organisés en 2022

### Séminaire prospectif - 16 février 2022 - En ligne

Pour approfondir ces travaux et leur donner une dimension prospective, le RTES organisait un séminaire prospectif autour de la thématique "**Quelles politiques locales de l'ESS dans 10 ans ? Enjeux, acteurs et instruments d'action publique**". Réunissant une trentaine de participant.e.s, ce temps de travail et d'intelligence collective entre chercheurs, élu.e.s et services des collectivités, était l'occasion d'observer 5 grandes tendances mises en lumière dans l'étude.



### Séminaire de travail prospectif lors de l'évènement des 20 ans du RTES - 4 mai 2022 - Strasbourg

**Présentation** par l'équipe de recherche de l'étude menée sur 20 ans de politiques publiques d'ESS, des scénarios pour les prochaines années, et **ateliers d'intelligence collective** autour de 4 grandes mutations identifiées par l'étude, ateliers co-animés avec l'Agence Les Beaux Jours.



### Conférence plénière : "20 ans de politiques locales de l'ESS : bilan et perspectives pour quelles transitions ?" - 2 juin 2022 - Rencontres du RIUESS (Bordeaux)

Dans le cadre des Rencontres du Réseau Inter-universitaire de l'Économie sociale et solidaire (RIUESS) organisées du 1er au 3 juin 2022 à Bordeaux, le RTES a participé à une conférence plénière autour de la thématique : "**20 ans de politiques locales de l'ESS, bilan et perspectives pour quelles transitions ?**".



## 2 L'Assemblée générale du RTES

80 personnes ont assisté sur place et à distance à l'assemblée générale 2022 du RTES le mercredi 6 juillet 2022 à la Cité de Refuge (Paris 13e), un moment fort de la vie du réseau marqué notamment par la **venue de Madame la Ministre Marlène Schiappa, secrétaire d'État chargée de l'Économie sociale et solidaire et de la Vie associative.**

**Mahel Coppey**, présidente du réseau, a pu témoigner à la Secrétaire d'État, dont c'était la première visite officielle, de la vitalité des actions du réseau, et de sa capacité à porter des propositions pour renforcer la place de l'ESS dans les politiques publiques. Mahel Coppey a salué la création d'un Secrétariat d'État à l'ESS et à la Vie associative, rattaché à la Première Ministre, signe encourageant de la reconnaissance de la transversalité de l'ESS. Quant à elle, la Ministre a fait part de sa volonté de co-construire avec le RTES et les acteurs de l'ESS sa feuille de route.



L'assemblée générale était l'occasion de présenter les nouveaux adhérents du RTES, et notamment **la Collectivité Européenne d'Alsace**. Le **rapport d'activité 2021** a été présenté par **Mahel Coppey**, **Florence Presson**, adjointe Transitions, économie circulaire et solidaire, Ville de Sceaux, **Arnaud Magloire**, maire de Sainte Savine, et **Patricia Andriot**, vice-présidente du RTES et élue CCAVM. Enfin, des panels étaient organisés pour approfondir les discussions sur plusieurs chantiers de travail portés par le RTES :

- **Panel "La coopération territoriale pour renouveler les politiques publiques"** avec **Patricia Andriot**, vice-présidente du RTES, **François Dechy**, maire de Romainville, et **Pierre Roth**, vice-président Strasbourg Eurométropole.
- **Panel "Accès au foncier, habitat coopératif, partagé et inclusif"** avec **Stéphane Pfeiffer**, membre du bureau du RTES et adjoint au maire de Bordeaux, **Fatima Jenn**, vice-présidente de la Collectivité Européenne d'Alsace, et **Christine Châteaueux**, présidente de la Fédération des coopératives d'habitant.e.s.

L'assemblée générale a également été l'occasion de renforcer le Conseil d'Administration du RTES. Signe de la vitalité du réseau, **12 collectivités ont adhéré au RTES depuis le début de l'année et 4 nouveaux administrateurs ont intégré le CA :**

- **Siham Labich**, vice-présidente en charge de la cohésion sociale, de la politique de la ville, du handicap, de la lutte contre les discriminations et de l'économie circulaire, Saint-Etienne Métropole,
- **Gaëlle Le Stradic**, conseillère régionale déléguée à l'économie sociale et solidaire, Région Bretagne,
- **Madi Moussa Velou**, vice-président chargé des Solidarités, de l'Action sociale et de la Santé, Conseil Départemental de Mayotte,
- **Jérôme Viaud**, président de la Communauté d'Agglomération du Pays de Grasse.

**2 adhérents en tant que membres associés :**

- **Isabelle Hardy**, vice-présidente en charge du développement économique, de l'ESS et de l'emploi local, Conseil Départemental de Haute-Garonne,
- **Fatima Jenn**, vice-présidente en charge de la solidarité, de l'habitat et de la lutte contre la pauvreté, Collectivité Européenne d'Alsace.

Pour conclure cette journée, une **visite de la Cité de Refuge** était proposée aux participant.e.s sur place. Conçue en 1933 par Le Corbusier pour **l'Armée du Salut**, la Cité de Refuge est un ensemble d'insertion qui combine un pôle Accueil Hébergement Insertion et un pôle ESS.



# MEMBRES DU CONSEIL D'ADMINISTRATION DU EN 2022



Pierre Roth, élu engagé à Strasbourg et membre du conseil d'administration du RTES depuis 2020, nous a quittés en janvier 2023. Sa mémoire et ses engagements doivent nous inspirer à continuer nos combats communs : trouver une place à chacun et chacune dans notre société tout en préservant un monde vivable.



**Patricia Andriot,**  
Conseillère communautaire  
d'Auberive Vingeanne  
Montsaugonnais,  
**Vice-présidente du RTES**



**Jeanne Barseghian,**  
Maire,  
Ville de Strasbourg



**Pierre Roth,**  
Vice-président au soutien à  
l'émergence et accompagnement  
des acteurs de l'ESS, Eurométropole  
de Strasbourg



**Emeline Baume,**  
Vice-présidente Économie,  
emploi, commerce,  
numérique et achat  
public, Métropole de Lyon



**Mahel Coppey,**  
Vice-présidente, déléguée à l'Économie  
Sociale et Solidaire et l'économie  
circulaire, Nantes Métropole,  
**Présidente du RTES**



**Marion Canalès,**  
Conseillère communautaire,  
Clermont Auvergne Métropole  
et adjointe au maire déléguée à  
l'ESS, Ville de Clermont-Ferrand



**Maud Caruhel,**  
Vice-présidente du conseil  
régional de Nouvelle-Aquitaine,  
en charge de l'ESS, de  
l'Insertion, de l'Économie  
circulaire et des Déchets



**Martin David-Brochen,**  
Adjoint au maire de Lille,  
en charge de l'Emploi, l'IAE,  
l'ESS, les ressources humaines  
et relations sociales



**François Dechy,**  
Maire, Ville de  
Romainville



**Laurent Dubost,**  
Conseiller départemental  
de Loire-Atlantique,  
délégué à l'ESS et  
l'économie circulaire



**Gérard Eude,**  
Conseiller délégué chargé du  
développement économique,  
de l'enseignement supérieur  
et de la recherche, Paris  
Vallée de la Marne



**Chaynesse Khirouni,**  
Présidente du conseil  
départemental de  
Meurthe-et-Moselle



**Anthony Caps,**  
Vice-président du conseil  
départemental de Meurthe-et-Moselle,  
délégué à l'attractivité suppléant



**Siham Labich,**  
Vice-présidente à la cohésion sociale,  
politique de la ville, handicap, lutte  
contre les discriminations et  
économie circulaire, Saint-Etienne  
Métropole



**Gaëlle Le Stradic**  
Conseillère régionale  
déléguée à l'économie  
sociale et solidaire,  
Région Bretagne



**Florentin Letissier,**  
Adjoint en charge de l'ESS, de  
l'économie circulaire et de la  
contribution à la stratégie zéro  
déchet, Ville de Paris,  
**Vice-président du RTES**



**Frédéric Léveillé,**  
Maire,  
Ville d'Argentan



**Marie-Pierre Limoge,**  
Vice-présidente économie  
collaborative, conseil  
départemental des Hauts-  
de-Seine



**Arnaud Magloire,**  
Maire de Sainte-  
Savine



**Nicole Miquel-Belaud,**  
Conseillère communautaire  
déléguée à l'économie  
sociale et solidaire,  
Toulouse Métropole



**Patricia Nedel,**  
Adjointe au maire de  
Mérignac,  
déléguée à l'ESS et  
à l'insertion



**Eric Oternaud,**  
Conseiller régional délégué  
aux mutations économiques,  
aux emplois verts et à  
l'économie sociale et solidaire,  
Bourgogne-Franche-Comté



**Stéphane Pfeiffer,**  
Adjoint au maire chargé de  
l'emploi, de l'ESS et des  
formes économiques  
innovantes, Ville de  
Bordeaux, **Trésorier du RTES**



**Florence Presson,**  
Adjointe Transitions,  
économie circulaire et  
solidaire, Ville de  
Sceaux



**Michel Souillac,**  
Conseiller municipal  
délégué à l'ESS, Ville  
de Fresnes,  
**Vice-président du RTES**



**Madi Moussa Velou**  
Vice-président chargé des  
Solidarités, de l'Action sociale  
et de la Santé, conseil  
départemental de Mayotte



**Jérôme Viaud,**  
Président de la  
Communauté  
d'Agglomération du  
Pays de Grasse



**Christiane Bouchart,**  
Maire honoraire à la  
Mairie de Lille, présidente  
du RTES jusqu'en 2019



**Isabelle Hardy**  
Vice-présidente en charge du  
développement économique, de  
l'ESS et de l'emploi local, conseil  
départemental de Haute-Garonne

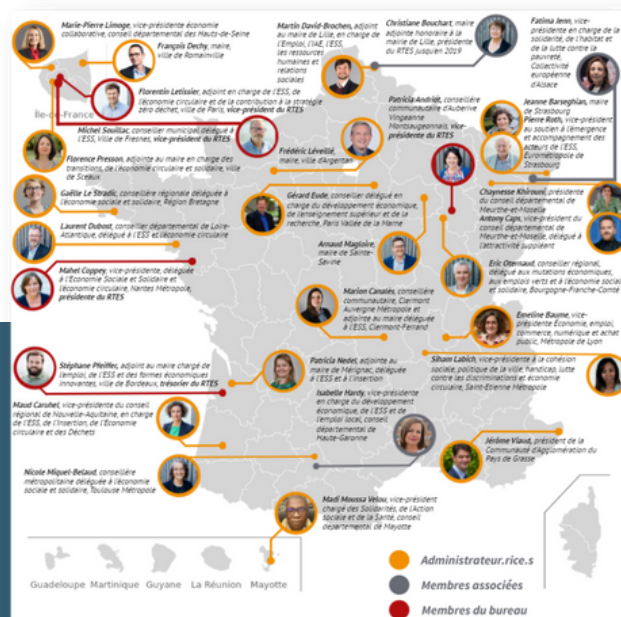
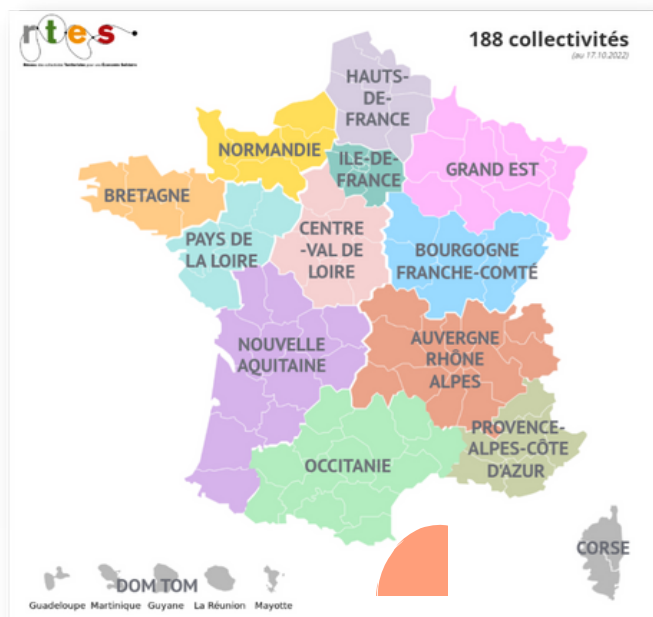


**Fatima Jenn,**  
Vice-présidente en charge de la  
solidarité, de l'habitat et de la  
lutte contre la pauvreté,  
Collectivité européenne d'Alsace

## Membres associés :



## Réalisation de 2 cartes interactive : une des collectivités adhérentes et une des administrateurs



**188** collectivités adhérentes en 2022, soit

- 80 villes,
- 80 intercommunalités,
- 16 départements,
- 7 régions,
- 5 collectivités à statut particulier.

Au 31.12.2022

### Les bonnes pratiques du RTES :

- **En interne** : Mise en place du forfait mobilité durable, impressions en noir et blanc, déplacements en train de l'équipe systématiques (pour courte et longue distance), développement des webinaires et des conférences téléphoniques/audios (Zoom).
- **Avec nos fournisseurs** (préférence pour des entreprises de l'ESS, éthiques et responsables) : Imprimerie et goodies (SCOP ou ESAT), utilisation de papier recyclé, traiteur solidaire, bio et locaux dans la mesure du possible pour les journées d'échanges, service téléphonique, maintenance informatique, newsletter et mailing par des coopératives, travail en lien avec des agences engagées (Les Beaux Jours, FaireProd, Les Petites Rivières).
- Enfin, depuis son déménagement en juillet 2022, le RTES partage ses locaux avec des acteurs de l'ESS à Lille et a participé à la réalisation d'un projet d'occupation qui a permis à une dizaine de structures de former un écosystème de "colocataires" coopératifs : le BOC - Brasseur d'Organisations Coopératives.



# LES PARTENAIRES

Tout au long de l'année, le RTES développe ses actions en partenariat avec de nombreux acteurs :

- Les réseaux de collectivités :

**INTERCOMMUNALITÉS DE FRANCE**

**D**  
DÉPARTEMENTS DE FRANCE

**AMF**  
ASSOCIATION DES MAIRES DE FRANCE  
ET DES PRÉSIDENTS D'INTERCOMMUNALITÉ

**Amif**  
ASSOCIATION MAIRIALE DE FRANCE

**AMRF**  
Association des Maires Ruraux de France

**RÉGIONS DE FRANCE**

**FRANCE URBAINE**  
MÉTROPOLES, AGGLOS ET GRANDES VILLES

**ANPP**  
TERRITOIRES DE PROJET

- Les acteurs de l'ESS en France et leurs réseaux :

**avise**  
PORTAIL DU DÉVELOPPEMENT DE L'ÉCONOMIE SOCIALE ET SOLIDAIRE

**ess & France**

**cress**  
Chambre Régionale de l'Économie Sociale et Solidaire

**lelabo**  
DE L'ÉCONOMIE SOCIALE ET SOLIDAIRE

**lescop**  
SOCIÉTÉS COOPÉRATIVES

**Familles rurales**  
Vivre mieux !

**RE SOL IS**

**MNT**  
Mutuelle Nationale Territoriale  
GROUPE vyv

**sol**

**Institut des Territoires Coopératifs**

**CUMA**  
FRANCE

**FONDATION CREDIT COOPERATIF**

**Fondation d'entreprise AG2R LA MONDIALE**

- Des organismes de formation :

**Infpt**

**ideal CO**  
LA PLATEFORME COLLABORATIVE DE LA SPHÈRE PUBLIQUE

- et bien d'autres !

**ONPV**  
Observatoire national de la politique de la ville

**RN**  
RÉSEAU NATIONAL DES CENTRES DE RESSOURCES POLITIQUES DE LA VILLE  
**SCRPV**

**Ressources Territoires**  
avec les ODRU's de la cohésion sociale  
GEM ODD

**VILLES & TERRITOIRES**

**POUR LA SOLIDARITÉ**  
European think & do tank

**ripess**

**REVES**  
Réseau Européen des Villes & Régions de l'Économie Sociale  
European Network of Cities & Regions for the Social Economy

**Gsef**  
Global Social Economy Forum

**OCDE**

**JEA Alternatives Economiques**  
Les journées de l'économie autrement

**CARREFOUR DES INNOVATIONS SOCIALES**

Plateforme coopérative au service du bien commun

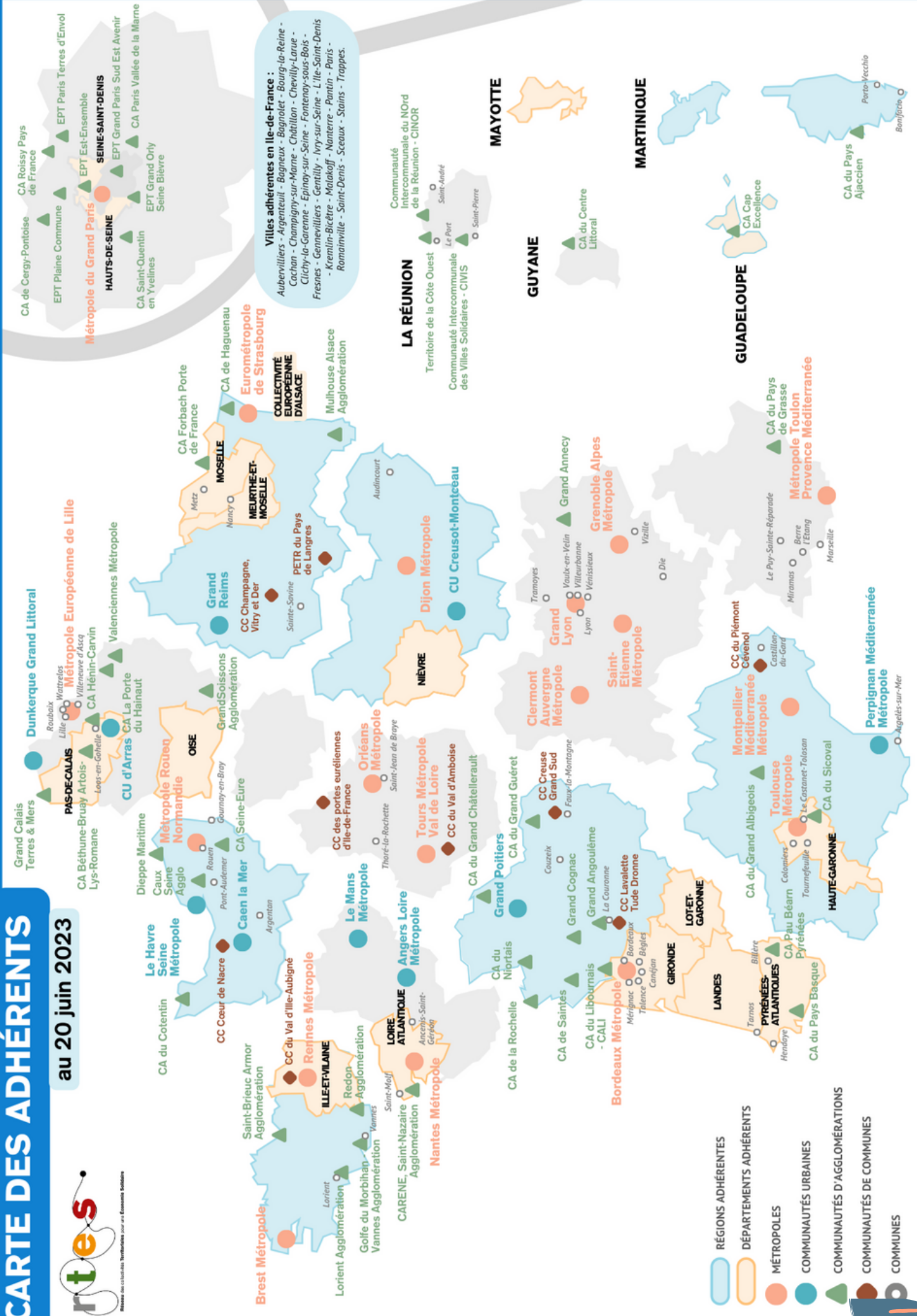
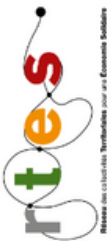
# ANNEXES

## Quelques articles dans la presse en 2022

MÉDIA	ARTICLE
La Gazette des Communes 24.01.2022	<u>“Emploi : les collectivités doivent miser sur l'économie sociale et solidaire”</u>
Localtis 21.02.2022	<u>“Projet Tressons : la mobilisation des élus est nécessaire au renforcement de l'ESS sur les territoires ruraux”</u>
La Gazette des Communes 25.03.2022	<u>“Biodiversité, égalité, insertion... Le Spaser, schéma de la commande publique vertueuse”</u>
Mediatico 04.05.2022	<u>“L'ESS en Europe : il serait fou de ne pas essayer”</u>
socioeco.org 19.04.2022	<u>“Plaidoyer RTEs”</u>
La Gazette des Communes 30.05.2022	<u>“Plus qu'une économie locale, l'ESS peut être un levier de la transition écologique et solidaire”</u>
Localtis 07.06.2022	<u>“Quel avenir pour les politiques locales de l'économie sociale et solidaire ?”</u>
La Tribune Bordeaux 09.06.2022	<u>“Continuer à rêver ou renoncer ? Les ambitions de l'économie sociale et solidaire 20 ans après”</u>
Télévision Loire 7 11.07.2022	<u>“Saint-Etienne Métropole engagée pour une économie solidaire”</u>
Alternatives économiques 12.09.2022	<u>« Créer un écosystème favorable à la croissance de l'ESS sur les territoires », entretien avec Patricia Andriot</u>
Localtis 17.11.2022	<u>“Schéma des achats responsables : des ressources pour aider les collectivités à se lancer”</u>
Lettre de l'économie sociale 08.12.2022	<u>Promouvoir l'ESS auprès des collectivités territoriales</u>

# CARTE DES ADHÉRENTS

au 20 juin 2023



- RÉGIONS ADHÉRENTES
- DÉPARTEMENTS ADHÉRENTS
- MÉTROPOLIS
- COMMUNAUTÉS URBAINES
- COMMUNAUTÉS D'AGGLOMÉRATIONS
- COMMUNAUTÉS DE COMMUNES
- COMMUNES



## JANVIER

Newsletter
7 Réunion bureau RTES
17 Webinaire Pays de la Loire CNFPT / CRESS / RTES
18 Webinaire Commande publique et ESS
19 Webinaire ESS France Décryptage du Plan européen
25 CA du RTES

## FEVRIER

Newsletter
3 Club CT ESS AURA - PTCE
8 Rencontre Est Ensemble
16 Séminaire de travail prospectif
21 Webinaire Pays de la Loire CNFPT / CRESS / RTES
25 Webinaire Développer l'ESS en Bretagne

## MARS

Newsletter
Newsletter Pol. de la Ville
3 Webinaire EFC dans la CP
10 Webinaire Entrepreneurat informel
10 Conférence L'avenir de l'Europe
12 Mobilisation TZCLD Droit à l'emploi
15 Club CT ESS IDF - Cyclo-logistique
23 ESS & Département - Bordeaux
29 Club CT ESS Grand Est - Mobiliés
30 Conférence du Club CT ESS - SELAQ

## AVRIL

Newsletter spé Europe
5 Webinaire Low-tech
7 Webinaire SPASER AVE
13 Réunion bureau RTES
14 Webinaire Présentation Urbact

## MAI

Newsletter
4 Séminaire 20 ans RTES - Strasbourg
5&6 Manifestation "L'économie sociale, l'avenir de l'Europe" - Strasbourg
12 Webinaire SIEG
16 Lancement Club CT ESS PDLL
19 Club CT ESS AURA - Revitalisation centre bourg Saint-Etienne
25 Webinaire Filière textile & ESS

## JUIN

Newsletter
1 Ruralités & Co
1&2 Rencontres RIUESS - Bordeaux
7 Club CT ESS IDF - Santé
8 Réunion bureau RTES
9 Lancement Club breton ESS
9 Conférence territoriale ESS de la CRESS Grand-Est à Epinal
15 CA RTES
16 Journée Bruxelles ESS & agriculture (P. Andriot)
21 Séminaire Réseau Rural Grand-Est
22 Rencontre ESS et CT - Couzeix
29 Salon AMIF : Table ronde RTES
30 Webinaire Ruralité Avise

## JUILLET

6 AG RTES - Paris
10 Rencontre ESS - Pays de Grasse

## AOUT

Newsletter estivale
---------------------

## SEPTEMBRE

Newsletter
7 Commission Europe & international
13 GT Économie informelle & ESS
19 Club ESS Gironde Tourisme & ESS
20 Forum des plateformes coopératives - Paris
26 Rencontre Club ESS PDLL
27 Webinaire Filière bois & ESS
29 Rencontre Club ESS AURA
MAJ Kit Département & ESS

## OCTOBRE

13 Agora des SCIC
18 Rencontre Club ESS Grand Est En ligne
20&21 Séminaire du CA
26 Club ESS Ile-de-France

## NOVEMBRE

Newsletter
15 Rencontre PTCE HDF
18 Rencontres nationales MLC
25&26 Journées de l'Economie Autrement
MAJ Kits MunicipalESS

## DECEMBRE

Newsletter
1 Club ESS Nouvelle-Aquitaine Foncier & ESS - en ligne
1 Webinaire ESS & tourisme CVL / CNFPT / CRESS / RTES
7 Journée formation croisée ESS Pol Ville - Toulouse
8 Forum Communs et collectivités locales - Paris
8 Rencontre Club ESS AURA Commande publique & ESS
13 Webinaire Éco. informelle & ESS
Publication du Point de RepèrESS SIEG

- Vie interne / 20 ans
- TRESSONS
- Chantier Signaux émergents
- Modes de contractualisation

- Rencontres territoriales
- Europe et international
- ESS et territoires (Pol. de la ville, rôle CT, éco. informelle...)
- Évènement auxquels contribue le RTES

- Communication
- Alimentation
- Chantier Coopération économique

# Catalogue des ressources du **rt**es

Retrouvez dans ce catalogue l'ensemble des ressources du RTES disponibles en ligne :

- Poster de présentation du RTES (film et ouvrage sur les 20 ans du réseau)
- La collection *RepèrESS*
- Les *Points de RepèrESS*
- Les lettres du RTES
- Le Kit *Communes, intercommunalités & ESS*
- Le Kit *Départements & ESS*
- Le Kit *RégionalESS*
- Les fiches *Déniché pour Vous*
- Retours sur les journées d'échanges
- Retours sur les conférences en ligne

Plus d'informations sur [le site du RTES](#)



## L'ÉQUIPE SALARIÉE DU RTES :



**Anne-Laure FEDERICI**  
*déléguée générale*  
[alfederici@rtes.fr](mailto:alfederici@rtes.fr)



**Benjamin GUERAUD-PINET**  
*chargé de mission appui-conseil  
aux collectivités & juriste*  
[bgueraudpinet@rtes.fr](mailto:bgueraudpinet@rtes.fr)



**Chloé SECHER**  
*déléguée générale  
adjointe en charge de la  
formation et de l'Europe*  
[csecher@rtes.fr](mailto:csecher@rtes.fr)



**Pierre-Alain SIMON**  
*chargé de mission "animation du réseau"  
et responsable administratif et financier*  
[animation@rtes.fr](mailto:animation@rtes.fr)

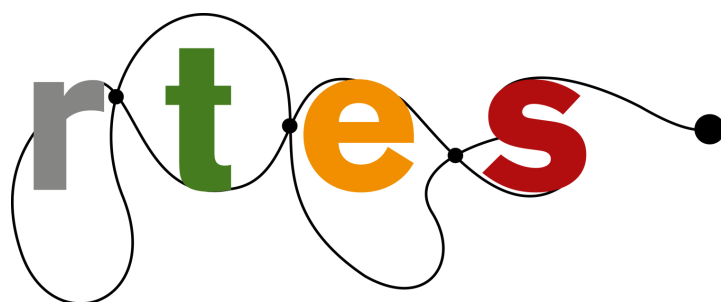


**Emeline WILBERT**  
*chargée de communication*  
[communication@rtes.fr](mailto:communication@rtes.fr)

**Le Réseau des collectivités Territoriales pour une Economie Solidaire (RTES) réunit des collectivités de tous échelons (conseils régionaux, conseils départementaux, métropoles, intercommunalités et communes) autour d'une conviction :**


*L'ESS est une économie en capacité d'apporter des réponses aux besoins économiques, sociaux et environnementaux de nos territoires*

**En 2023, le réseau rassemble près de 190 collectivités qui ont manifesté le besoin d'un espace d'échanges et de coordination nationale.**



**Réseau des collectivités Territoriales pour une Économie Solidaire**

 [animation@rtes.fr](mailto:animation@rtes.fr)

 03.20.97.17.97

 98bis rue Brûle-Maison,  
59 000 Lille

 [@ReseauRTES](https://twitter.com/ReseauRTES)

 [www.rtes.fr](http://www.rtes.fr)