

Rapport d'activité

2018 du rtes.



échanger



s'informer faire connaître



se former

contribuer



Présenté à l'AG du 4 juillet 2019

Avec le soutien de :



AG2R LA MONDIALE
Fondation d'entreprise



L'UNION
SOCIALE
POUR
L'HABITAT



MINISTÈRE
DE LA TRANSITION
ÉCOLOGIQUE
ET SOLIDAIRE



MINISTÈRE
DE LA COHÉSION
DES TERRITOIRES



Faire connaître les initiatives accompagnées par les collectivités locales, susciter le partage d'expériences et contribuer à leurs diffusions, identifier les leviers dont disposent les collectivités, former et accompagner élus et services des collectivités locales, être en capacité de faire entendre l'existence d'un mode de développement, fondé sur le développement durable des territoires et la solidarité, tels sont les principaux objectifs des actions développées par le RTES.

Le RTES développe ses actions autour de 2 thèmes principaux :

- la place de l'ESS dans les politiques publiques locales, l'approfondissement du rôle des différents niveaux de collectivités, suite à la loi ESS, à la réforme territoriale et à la redéfinition des compétences des collectivités (rôle des Métropoles, des départements,...). La place de l'ESS dans les territoires fragiles (en quartiers Politique de la Ville et en milieu rural, mais aussi sur les territoires Coeur de Ville) sera en particulier approfondie en 2019. Le RTES reste attentif à la question de l'implication possible des départements.
- la coopération, entre échelons de collectivités, entre acteurs, et entre acteurs et collectivités, condition indispensable au développement de l'ESS, et l'articulation entre les différents échelons, local, national et européen. La coconstruction des politiques publiques et l'articulation des politiques locales avec les échelons national et européen ont fait l'objet d'un 1er travail de capitalisation en 2018, qui sera diffusé et approfondi en 2019.

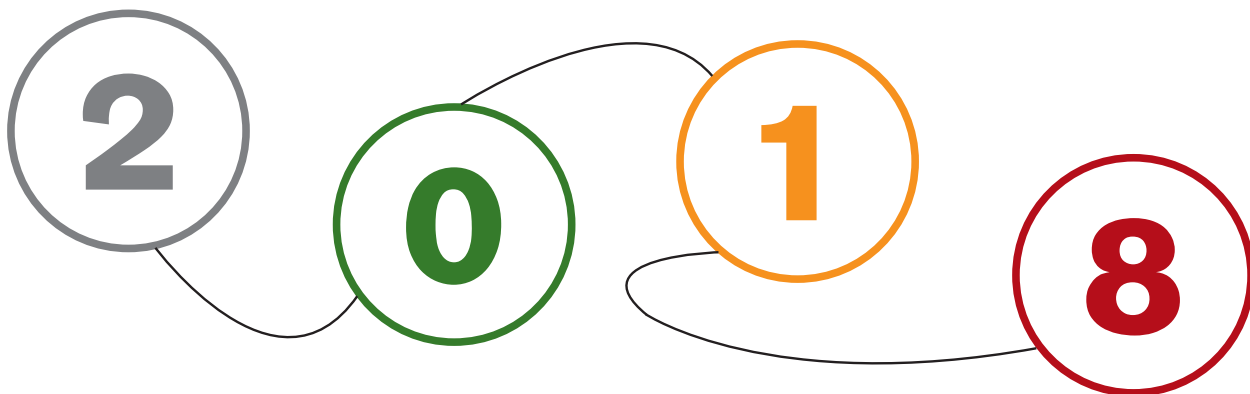
Le RTES est présent dans plusieurs instances nationales et européennes, pour porter la parole des collectivités engagées dans le soutien à l'économie sociale et solidaire et valoriser et renforcer la place de l'ESS dans les politiques publiques, au niveau local, départemental, régional, national et européen.

L'ensemble de ces actions, s'appuyant sur un travail important de veille sur les initiatives en matière d'ESS menées par l'ensemble des collectivités locales, a permis de conforter et développer le nombre de collectivités adhérentes du RTES (129 adhérents au 31 décembre 2018).

L'évolution du contexte local (avec notamment les contraintes budgétaires pesant sur les collectivités et l'approche des élections municipales), national (avec ses signaux contradictoires pour l'ESS), et européen (avec la renégociation des prochaines programmations), rend plus que jamais nécessaire de témoigner et porter la parole des collectivités locales, afin de faire reconnaître et renforcer la place des territoires et des collectivités locales dans le développement de l'ESS.

Pour mémoire, les actions sont menées en s'appuyant sur :

- l'organisation de journées d'échanges, thématiques ou en régions et de temps de formation et de partages d'expériences entre collectivités, en partenariat avec le CNFPT et Idéal Connaissances notamment,
- la réalisation d'actions de communication, lettres d'informations, lettres papier, site, collaboration avec la presse spécialisée, communiqués de presse,..., qui jouent un rôle important pour faire connaître le rôle possible des collectivités,
- le renforcement des actions de capitalisation, sous le format notamment de documents pratiques, les Points de RepèreESS, dont on a pu constater qu'ils étaient largement diffusés et utilisés par les collectivités, de fiches Déniché pour Vous, et de publications plus conséquentes, comme celle sur la mobilisation des fonds européens en faveur de l'ESS en France,
- l'élaboration de plaidoyers/contributions, associant les collectivités membres.



en chiffres

129 collectivités adhérentes

Plus de **1000** participants aux
13 journées d'échanges,
formations et conférences en ligne
organisées par le RTES



130 visiteurs par jour sur www.rtes.fr
et **20%** des visites liées
aux actualités des
territoires adhérents

12 lettres
électroniques
mensuelles,
envoyées à plus de **5600** destinataires,

30 Flash Hebdo,
pour les collectivités
adhérentes

21 fiches
pratiques
DÉNICHE POUR VOUS

831 nouveaux abonnés au compte 
@ReseauRTES

1 . Echanger

Les journées d'échanges et séminaires de travail thématiques ont pour objectif de permettre aux élus et techniciens de discuter de leurs expériences, partager leurs bilans, réfléchir à l'intégration de l'ESS dans les politiques publiques et à l'articulation entre les différents niveaux de collectivités. Elles contribuent également à la visibilité de l'ESS et du rôle des collectivités locales dans son développement. Elles sont en général un point d'étape de chantiers thématiques ou territoriaux donnant lieu à une production écrite (études, fiches déniché pour vous, Point de Reper'ESS..) permettant de capitaliser et diffuser plus largement.

RÉALISATIONS EN 2018 :



► Colloque « Europe & ESS, l'heure est venue ! » à Lille le 12 janvier

Plus de 170 participants

Une matinée dense a permis de dresser le paysage de la question de l'ESS au niveau européen (présentation des différentes approches de l'ESS dans les pays de l'Union, rapport du groupe d'experts auprès de la Commission Européenne, témoignages de collectivités impliquées dans des projets d'ESS à dimension ou financements européens, et enfin paroles d'experts sur ces questions).

L'après-midi s'est organisé autour de 4 ateliers autour des marchés publics responsables, de la transition écologique, de la co-construction et communs, et du montage d'un projet européen.

Cette journée a permis d'alimenter la publication «Europe et ESS: enjeux et leviers d'actions pour les collectivités locales», publiée en septembre 2018 (voir page 10).

Retrouvez notre retour sur [cette journée](#).



► Journée « Monnaies locales complémentaires » à Strasbourg le 23 mai

Plus de 80 participants

4èmes Rencontres Nationales des Collectivités sur les Monnaies Locales et Citoyennes, coorganisées par le RTES, le Mouvement SOL et ses partenaires, le Stück, Coreum, et accueillies par la Ville de Strasbourg et l'Eurométropole. La journée a permis d'illustrer le chemin parcouru ces dernières années en termes de reconnaissance et d'intérêt en faveur des MLC, mais aussi les freins à lever pour permettre un réel changement d'échelle de ces monnaies et de leur impact.

Retrouvez notre retour sur [cette journée](#).

1 . Echanger



► 7ème édition de la rencontre nationale des collectivités locales, sur le thème : «Innovations sociales au service des besoins des territoires: que font les collectivités ?» à Paris le 4 juillet

Plus de 200 participants

Organisée en partenariat avec le Ministère de la Transition écologique et solidaire et avec le soutien des principaux réseaux de collectivités (AdCF, ADF, AMF, AMRF, Régions de France, France Urbaine, ANPP).

Retrouvez notre retour sur cette [7ème Rencontre nationale des collectivités.](#)

1ère table-ronde : *Quelles articulations des politiques pour des écosystèmes favorisant les innovations sociales?*

Avec :

- **Bénédicte Messeanne-Grobelny**, vice-présidente en charge du handicap, du développement numérique et de l'ESS, Conseil départemental du Pas-de-Calais
- **Anne Patault**, vice-présidente chargée de l'égalité, de l'innovation sociale et de la vie associative, Conseil régional de Bretagne
- **Laurent Trogrlic**, vice-président délégué au développement économique et à l'attractivité, Conseil départemental de Meurthe-et-Moselle et président de la Commission Développement économique de l'AdcF

2ème table ronde : *Tour d'horizon des politiques régionales autour de l'Innovation sociale*

Avec :

- **Marie Meunier**, conseillère régionale déléguée à l'ESS d'Occitanie
- **Christine Moebs**, conseillère régionale déléguée à l'Innovation sociale de Nouvelle-Aquitaine, et **Pascal Duforestel**, conseiller régional délégué à l'ESS de Nouvelle Aquitaine,
- **Catherine Zuber**, conseillère régionale déléguée à l'ESS de Grand Est.



3ème table ronde : *Quand les innovations sociales bousculent les politiques publiques*

Avec:

- **Agnès Thouvenot**, conseillère municipale déléguée à l'économie solidaire de la Ville de Villeurbanne: l'expérimentation Territoire Zéro Chômeur de Longue Durée
- **Christiane Bouchart**, conseillère municipale déléguée à l'ESS de la Ville de Lille, et **Eugénie Cottignies**, directrice de la crèche coopérative SCIC Mêli-Mêlô,
- **Jean-Paul Henry**, vice-président de la Communauté d'Agglomération du Pays de Grasse.



Clôture par **Christophe Itier**, Haut-commissaire à l'Économie sociale et solidaire et à l'Innovation sociale.



Temps d'échanges entre collectivités adhérentes autour d'un buffet assuré par Baluchon au Ministère de la Transition écologique et solidaire

1 . Echanger



► 1ère rencontre Auvergne Rhône Alpes des collectivités « Outils et démarches de l'ESS au service des territoires », le 25 juin à Clermont-Ferrand

Journée coorganisée avec la CRESS et Clermont Auvergne Métropole avec l'appui de Cap Rural. Élus, acteurs et chercheurs de toute la région (et même au-delà) ont pu partager leurs démarches et questions autour de 2 sujets principaux : les Sociétés Coopératives d'Intérêt Collectif et les démarches d'évaluation (avec un zoom sur l'expérimentation Territoires Zéro Chômeur Longue Durée et le Centre de transfert de Clermont).

Plus de 90 participants

Retrouvez notre retour sur [cette journée](#).

1. Zoom sur Politique de la ville & ESS

Le chantier Politique de la Ville est mené avec le soutien du CGET. Les actions menées en 2018 l'ont été autour de 2 axes :

- Le renforcement de l'articulation entre la Politique de la ville et l'ESS, au travers notamment de la conduite d'une étude auprès d'une vingtaine d'initiatives suivies pendant 3 ans et de l'organisation d'un séminaire accueilli aux Archives nationales en septembre 2018
- La conduite d'une étude exploratoire sur l'accès au foncier des acteurs de l'ESS, notamment en quartier politique de la ville, et l'organisation d'un séminaire sur ce sujet en novembre 2018 à Rennes

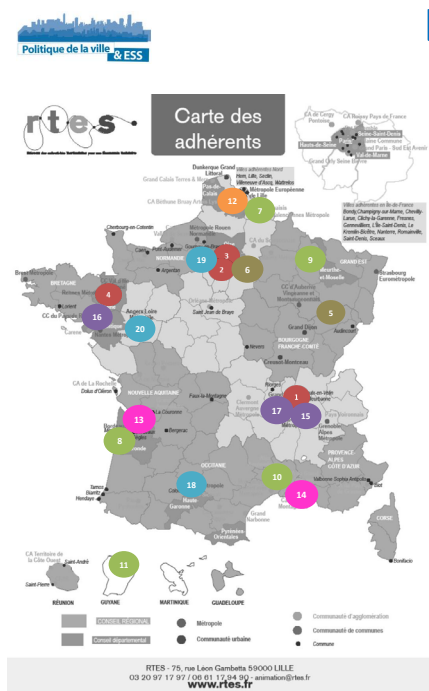
Ce travail s'est appuyé sur un comité de pilotage mobilisant le CGET, plusieurs administrateurs du RTES, élus locaux en charge de l'ESS et de la Politique de la Ville, un centre ressources Politique de la Ville (Résovilles), et une représentante de l'association nationale des délégués du préfet. Ce Comité de Pilotage s'est réuni 2 fois en 2018 (janvier et juin).

► Conduite d'une étude menée pendant 3 ans auprès d'un panel d'une vingtaine d'initiatives

Les principaux objectifs sont :

- d'approfondir plusieurs éléments importants pour la compréhension des facteurs d'émergence et de pérennisation des initiatives, et pour certaines, leur développement et démultiplication,
- d'identifier les facteurs de fragilité et de solidité, avec une attention particulière au modèle socio économique,
- de mettre en évidence les apports et les impacts de ces initiatives sur l'emploi et sur les territoires.

La conduite d'une partie de cette étude a été confiée à PluriCité et L'Autre Entreprise, sélectionnés en 2017 sur la base d'un cahier des charges.



Les 20 initiatives étudiées

Alimentation / Circuit court

- 1 Vers un Réseau d'Achat Commun (VRAC)
- 2 Resto Passerelles (PTCE)
- 3 La Ferme des Possibles (Novaedia)
- 4 Le Bon Maurepas

Numérique

- 5 DIGIFAB (ex Fabrikaweb)
- 6 Pôle S

Services (entreprises ou particuliers)

- 7 L'Accorderie de Lille
- 8 La Conciergerie Solidaire
- 9 La Régie de Laxou
- 10 Association pour la Revalorisation et l'Estime de Soi (APRES)
- 11 Groupe DiversCité

Logement / Habitat

- 12 Kolok à projet solidaire (KAPS)

Culture / Patrimoine

- 13 Ricochet Sonore
- 14 Coopérative Hôtel du Nord

Entrepreneuriat

- 15 CAP Services
- 16 Coopératives Ephémères
- 17 Rues du Développement Durable (RDD)

Mobilité

- 18 Etre Mobile C'est Permis (EMCP)
- 19 BicyclAide
- 20 Solidarauto 49



1. Zoom sur Politique de la ville & ESS

Afin de pouvoir régulièrement donner de l'information sur cette étude, **3 lettres électroniques** ont été réalisées en 2018, en avril, juin et décembre 2018.

Chacune de ces lettres comprend une présentation de 2 ou 3 initiatives du panel, des éléments d'actualité sur la politique de la ville et/ou l'ESS, et des informations sur l'étude elle-même.

Elle est envoyée directement à plus de 5000 adresses, acteurs et partenaires de la démarche, aux réseaux d'acteurs de l'ESS, collectivités locales et services de l'Etat...

Elle a été relayée notamment par plusieurs centres ressources Politique de la Ville.



Un séminaire de travail a été accueilli aux Archives nationales en septembre 2018.

Plus de **130 personnes** (responsables des initiatives associées à l'étude, partenaires, collectivités locales, agents de l'Etat) ont contribué aux échanges du séminaire, qui a permis :

- de faire connaître les initiatives présentées et leurs évolutions
- de partager un 1er bilan des avancées de la place de l'ESS dans les contrats de ville
- d'impulser l'essaimage de quelques initiatives impulsées dans les quartiers populaires, de mettre en évidence les conditions et de partager les éléments méthodologiques.

Quatre ateliers de travail (Quel écosystème favorable à l'émergence et à la pérennisation des initiatives? Quelles conditions pour un essaimage/diffusion des initiatives? Quelles mesures d'impact? Quelle place pour les habitants dans les initiatives économiques?) ont permis de partager les expériences et d'identifier quelques facteurs de réussite et propositions pour aller plus loin, qui nourriront une lettre papier spéciale Politique de la Ville éditée début 2019 et la publication finale RepèreESS fin 2019.

Les principales interventions du séminaire sont en ligne sur le site du RTES (et notamment celle de **Eric Briat**, directeur adjoint de la Ville et cohésion urbaine – CGET, **Christiane Bouchart**, présidente du RTES, et de **Patrick Vassallo**, conseiller communautaire de Plaine Commune, qui accueillait la rencontre.

La présentation de **l'étude du CNCRESS sur les entreprises de l'ESS dans les quartiers Politique de la ville**, ainsi que **l'intervention de Danièle Demoustier, économiste, sont également consultables en ligne.**

Cette rencontre a fait l'objet de deux articles de Localtis :

- « **Entendre autrement dans les quartiers : où en est-on ?** » sur le séminaire,
- un **2ème article** a été consacré à 3 des initiatives présentes au séminaire: Coopérative Jeunesse Services, KAPS et Espace Textile.



La question de **l'essaimage d'initiatives**, au travers d'une approche par filières, a été approfondie en 2018, avec notamment l'organisation d'un atelier sur ce sujet, et le démarrage de l'essaimage d'une des initiatives du panel autour de l'alimentation (VRAC). Trois modes d'impulsion pour essaimage ont pu être identifiées, et seront approfondies en 2019 :

- L'essaimage proactif de l'initiative ESS, qui cherche à diffuser son initiative pour l'implanter dans d'autres territoires, en la connectant au partenariat local
- Un essaimage à la demande de territoires, en particulier de collectivités territoriales, notamment en contrat de ville, au regard de l'expertise technique, du savoir-faire pédagogique avec les habitants, de l'acteur ESS et de son impact en termes de mobilisation et captation des publics et d'effet emploi
- Une pratique de transmission et d'accompagnement, en direction d'acteurs / habitants locaux futurs porteurs du projet en local.

1. Zoom sur Politique de la ville & ESS

► L'accès au foncier des acteurs de l'ESS

Le travail a été engagé en 2017, et a permis la réalisation d'un dossier thématique dans la lettre papier de juin 2017 du RTES, et la réalisation d'un 1er Points de Repère ESS en septembre 2017, principalement sur les aspects juridiques.

Les principales réalisations en 2018 sont :

- La réalisation d'une **étude exploratoire**, s'appuyant sur un repérage et une analyse d'une quinzaine d'initiatives et de politiques inspirantes, permettant de comprendre et de mettre en évidence le rôle de la collectivité aux différentes étapes : l'identification des besoins et des opportunités ; l'inscription des opérations dans les programmes de rénovation urbaine, schémas de cohérence territoriale ou autres schémas d'aménagement ; les modalités d'acquisition ou de mise à disposition.
Cette étude a été confiée après consultation à Ellyx.



- L'organisation d'un **séminaire de travail à Rennes, le 6 novembre 2018**

Ce séminaire était accueilli par Rennes Métropole aux Ateliers du Vent, et a réuni près de 90 participants. Trois ateliers ont été organisés l'après-midi, autour du financement, de la structuration juridique et de la place des collectivités et du rôle des bailleurs sociaux, des Sociétés d'Economie Mixte et des opérateurs d'aménagement urbain.

L'étude et le séminaire alimenteront une étude dont la publication est prévue en mars 2019.

2. S'informer

Le RTES apporte une information régulière à ses adhérents sur tout ce qui peut concerner leurs politiques d'économie sociale et solidaire. Initiatives d'autres territoires, veille législative et réglementaire, appels à projets, environnement européen, et bien sûr activités du RTES.

PLUSIEURS SUPPORTS PERMETTENT LE RELAIS D'INFORMATIONS :

► Lettre électronique, Flash hebdo et site internet

5622 abonnés en décembre 2018 ayant reçu **12** lettres électroniques cette année.

Rubriques :

- actualités du RTES (**30** articles rédigés),
- territoires solidaires (**85** articles) dont **8** «paroles d' élu-e» (entretiens avec les élu-e-s des territoires adhérents).
- l'actualité « en bref » dans le champ de l'ESS en France, au niveau européen et mondial (**118** articles en 2018),
- l'agenda regroupant les événements du RTES, mais aussi ceux des collectivités adhérentes et de réseaux partenaires.

30 Flash hebdo, courtes lettres électroniques **réservées aux adhérents** du RTES, envoyées 3 fois par mois. Elles visent à relayer des actualités et appels à projets pouvant intéresser directement les collectivités adhérentes ; mais aussi à faire remonter leurs témoignages et propositions ou encore à les mobiliser sur des événements du RTES..

► Lettres papier et dossiers complémentaires en ligne

Valorisation des initiatives menées au sein des territoires, réflexions et exemples de bonnes pratiques sur une thématique précise.

En 2018 :

- la lettre papier n°30 consacrée à [l'alimentation durable et solidaire en quartiers politique de la ville](#) **1**
- la lettre papier n°31 consacrée à [l'innovation sociale](#) **2**
- la lettre papier n°32 consacrée à Politique de la ville & ESS (sortie prévue début 2019).

Imprimée à **3500** exemplaires, elle est largement diffusée auprès des collectivités locales et des acteurs de l'ESS (envoi direct auprès de plus de **2500** personnes et diffusion régulière à l'occasion d'événements et rencontres).



2. S'informer



► **48 fiches pratiques «Déniché pour vous» réalisées en lien avec des journées d'échanges, de formations, de conférences en ligne.**

21 nouvelles fiches ont été réalisées en 2018. Ces fiches sont des outils pratiques de visibilisation d'initiatives menées dans les territoires avec le soutien de collectivités. Elles visent à inspirer d'autres territoires. Ces fiches sont divisées en 5 rubriques : origine et présentation des initiatives ; financement ; rôle des collectivités locales ; chiffres clés ; contact de personnes ressources.



Ces fiches sont mises à disposition selon les termes de la Licence Creative Commons Attribution - Pas d'Utilisation Commerciale - Pas de Modification 4.0 International.

► Sur la transition énergétique :

- Fiche n°1 : **SCIC Plaine Sud Energies**
- Fiche n°2 : **Ville de Lorient / Collectif OnCIMè**
- Fiche n°3 : **SCIC SAVECOM** (transition énergétique & rénovation thermique)
- Fiche n°4 : **Ville de Lille / Enercoop** (transition énergétique & marchés publics)
- Fiche n°45 : **Oléron Sous le Soleil 17**
- Fiche n°47 : **Programme d'Auto-Réhabilitation Accompagnée de la MEL** (transition énergétique, rénovation thermique)
- Fiche n°48 : **Saulnes en transition** (transition énergétique, rénovation thermique)

► Sur l'économie circulaire :

- Fiche n°6 : **Lemon Tri**
- Fiche n°7 : **La Réserve des Arts** (économie circulaire & culture)
- Fiche n°41 : **Les écoNautes** (innovation sociale, PTCE, économie circulaire)

► Sur l'alimentation durable :

- Fiche n°12 : **Le Château de Nanterre** (lieux partagés, foncier, alimentation durable)
- Fiche n°21 : **L'agriculture urbaine à Romainville** (2017)
- Fiche n°31 : **VRAC** (alimentation durable)
- Fiche n°32 : **Cuisine Commune (Tast'in Fives)** (alimentation durable)
- Fiche n°33 : **Food2Rue** (alimentation durable)

► Sur le foncier, lieux partagés, communs :

- Fiche n°5 : **Les Grands Voisins** (foncier & communs)
- Fiche n°8 : **L'ESSPACE** (lieux partagés & foncier)
- Fiche n°9 : **ETIC Foncièrement Responsable** (lieux partagés & foncier)
- Fiche n°10 : **Habicoop** (foncier & habitat)
- Fiche n°11 : **Terre de Liens** (foncier & rural)
- Fiche n°13 : **La Conciergerie Solidaire** (lieux partagés & foncier)
- Fiche n°14 : **CoPLER (projet d'installation de la ferme de Rochefort)** (foncier)
- Fiche n°15 : **Locaux Motiv'** (foncier & lieux partagés)
- Fiche n°16 : **La SEMAEST** (foncier)
- Fiche n°17 : **La Scic TETRIS** (foncier, communs, PTCE - 2017)
- Fiche n°18 : **La politique de la mairie de Naples en matière de Communs** (communs - 2017)
- Fiche n°42 : **Espace Textile Rive Droite** (lieux partagés, foncier, insertion)
- Fiche n°43 : **KAPS - Koloc' à projets solidaires** (logement, étudiants, foncier)
- Fiche n°46 : **Rues du Développement Durable** (lieux partagés, foncier)
- Fiche n°50 : **Hôtel Pasteur** (mots clés : foncier, communs).

► Sur l'utilité sociale :

- Fiche n°23 : **Évaluation de l'utilité sociale : démarche engagée à Brest autour du numérique** (utilité sociale & numérique - 2017)

2. S'informer

► Sur la mobilité durable :

- Fiche n°20 : **Citiz Lille Métropole** (mobilité durable & Scic - 2017)
- Fiche n°24 : **Plateforme de mobilité solidaire «Être Mobiles C'est Permis»** (2017)
- Fiche n°26 : **Association AIBA** (mobilité durable - 2017)
- Fiche n°27 : **Garage SolidarAuto 38** (mobilité durable - 2017)
- Fiches n°28 : **SCIC BicyclAide** (mobilité durable - 2017)
- Fiches n°29 : **Dromolib** (mobilité durable - 2017)
- Fiche n°38 : **Solidarauto49** (mobilité, insertion)

► Sur l'immigration :

- Fiche n°19 : **SINGA France** (immigration, logement, entrepreneuriat - 2017)

Mais aussi :

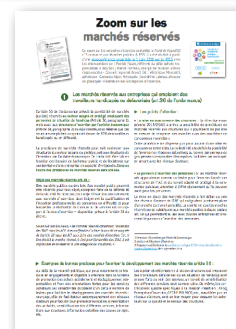
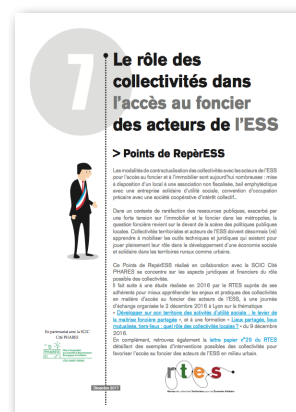
- Fiche n°25 : **Groupe local d'employeurs Marennes Oléron (Glemo)** (2017).
- Fiche n°36 : **Ricochet Sonore** (culture)
- Fiche n°37 : **Coopératives éphémères, expérimentation régionale en Bretagne** (entrepreneuriat collectif)
- Fiche n°39 : **Crèche coopérative Mêli-Mêlo** (petite-enfance, SCIC, innovation sociale)
- Fiche n°44 : **L'Accorderie de Lille** (échange de services, lieux partagés)
- Fiche n°49 : **E-graine** (éducation populaire, citoyenneté, développement durable)

► Un nouveau Points de RepèreESS n°7 « Le rôle des collectivités dans l'accès au foncier des acteurs de l'ESS »

Les Points de RepèreESS sont des outils de référence, techniques et pratiques, synthétisant les enjeux des thématiques abordées, et largement utilisés et diffusés par les collectivités locales et les réseaux de l'ESS.

En début d'année, le Points de RepèreESS n°7 « Le rôle des collectivités dans l'accès au foncier des acteurs de l'ESS » a été réalisé en collaboration avec la SCIC Cité PHARES. Il apporte des précisions sur les modalités de contractualisation et les financements possibles.

Le Points de RepèreESS n°5 « Marchés publics & ESS » a été actualisé en août 2018, avec notamment l'ajout d'un **zoom sur les marchés réservés**.



2 . S'informer

DES ÉTUDES RepèRESS SONT MENÉES AFIN DE CAPITALISER LES INITIATIVES DES TERRITOIRES :

À la demande ou en lien avec des partenaires, ces études visent également à comprendre les conditions d'émergence et de développement des initiatives, à analyser leur impact et à donner des éléments de méthode.



► Étude RepèRESS « Europe & ESS, enjeux et leviers d'actions pour les collectivités locales »

Alimenté par de nombreuses illustrations et témoignages, ce guide souhaite être une source d'inspiration. Il est édité avec le soutien du Ministère de la Transition écologique et solidaire.

Cet ouvrage illustre la capacité de l'économie sociale et solidaire à contribuer à un projet européen plus solidaire. Il souhaite favoriser les réflexes européens des acteurs et collectivités pour le développement des projets ESS et contribuer à une meilleure prise en compte de l'ESS à l'échelle européenne.

Conformément aux autres publications du RTES, il s'agit de donner à voir, outiller, contribuer à la réflexion et proposer quelques leviers à destination des collectivités, des services de l'Etat, des institutions européennes et de l'ensemble des acteurs de l'ESS.

Retrouvez la [version numérique de cette étude](#).

► Travaux d'étude sur « Métropoles, ESS et innovation sociale »

L'Avise et le RTES ont engagé des travaux d'étude et de valorisation des politiques métropolitaines. Ces travaux visent également à favoriser l'échange de pratiques entre Métropoles et à susciter le développement des collaborations sur les territoires pour renforcer l'impact des initiatives de l'ESS et des innovations sociales.

Une pré-enquête a été menée de mars à juin 2018 auprès de 13 Métropoles et un séminaire de travail réunissant 9 Métropoles a été organisé au mois de juin 2018, qui ont permis d'identifier les principaux axes d'intervention des Métropoles. La publication finale sera éditée au 1er trimestre 2019.

2 . S'informer

► Chantier de rénovation du site internet du RTES

A noter que 2018 a été marqué par le chantier de rénovation du site internet du RTES. Cette rénovation visait à offrir un design moderne, une consultation plus confortable depuis les smartphones et tablettes, un outil de recherche plus efficace...

L'espace adhérents du site a également été amélioré, avec notamment des dossiers thématiques actualisés sur différentes politiques publiques tels que les schémas de promotion des achats responsables ou les SIEG.

La mise en ligne de la nouvelle version du site a été lancée le 4 février 2019.

Le RTES est régulièrement sollicité pour accompagner la rédaction et la diffusion d'études de réseaux partenaires, notamment en apportant le regard de collectivités engagées dans le soutien à l'ESS.

- **L'étude « La co-construction de l'action publique : définition, enjeux, discours et pratiques », de Laurent Fraisse.**

Cette étude finalise la recherche-action menée de 2016 à 2018 associant le Mouvement Associatif, le Réseau National des Maisons des Associations, l'UFISC, le Collectif des Associations Citoyennes, le RTES et des chercheurs du Collège des Etudes Mondiales, sur la co-construction des politiques publiques.

- **Le guide « SCIC & Sport », coordonné par le Ministère des Sports.**

Le RTES (Henri Arévalo, Chloé Sécher) a contribué au comité de rédaction de ce guide dont la publication est prévue pour début juillet 2019.

3 . Faire connaître

En 2018, le RTES permet à ses territoires adhérents de faire connaître leurs politiques et actions auprès du public, d'autres collectivités, des réseaux partenaires, des institutions nationales et européennes et de la presse. Les adhérents ont notamment la possibilité de proposer, chaque mois pour la lettre électronique et chaque trimestre pour la lettre papier, des articles sur leurs initiatives ou événements qui seront valorisés par le RTES.

DES RELAIS D'INITIATIVES DES COLLECTIVITÉS ADHÉRENTES VIA :

► Le site internet, la lettre électronique, la lettre papier et les RepèrESS du RTES

- dans la rubrique « **territoires solidaires** » de la lettre électronique mensuelle et du site www.rtes.fr :

1/5ème des visites sur le site du RTES concerne la rubrique «territoires solidaires» dédiée à l'actualité des territoires adhérents. Par exemple, le RTES relaie les appels à projets ou AML dédiés à l'ESS ou l'innovation sociale des collectivités adhérentes. 1

- dans la rubrique « **parole d' élu** » de la lettre électronique, donnant la parole aux élu.e.s de collectivités adhérentes, avec en 2018 :

Marc Godefroy, conseiller métropolitain à la Métropole Européenne de Lille, administrateur du RTES.

Cyrille Moreau, vice-président de la Métropole Rouen Normandie.

Lynda Lahalle, conseillère régionale de Normandie.

Stéphane Troussel, président du Conseil départemental de Seine-Saint-Denis.

Marion Canalès, conseillère communautaire Clermont Auvergne Métropole, administratrice du RTES.

Patrick Vassallo, conseiller communautaire de Plaine Commune et maire adjoint à Saint-Denis, administrateur du RTES.

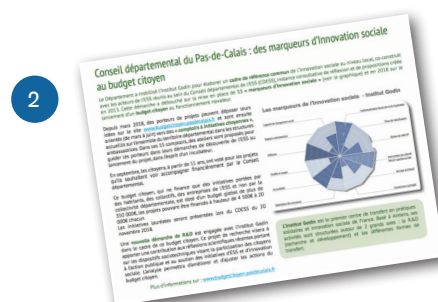
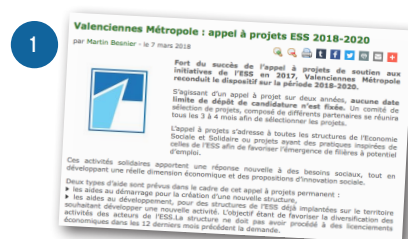
Murielle Jabes, vice-présidente de la Communauté d'agglomération CAP Excellence en Guadeloupe

Patrick Jarry, maire de Nanterre.

- dans **l'agenda** de la lettre électronique et du site internet, relayant les événements des collectivités adhérentes.

- dans la rubrique « **initiatives des territoires** » et dans le dossier transversal des lettres papier. Par exemple cet article sur la politique d'innovation sociale du Conseil départemental du Pas-de-Calais. 2

- dans **les études RepèrESS** du RTES, avec 7 programmes opérationnels régionaux et des exemples d'initiatives d'ESS soutenus par des programmes ou financements européens, dans le cadre du RepèrESS «Europe & ESS» et une vingtaine d'initiatives étudiées dans le cadre de la nouvelle phase d'étude Politique de la ville & ESS. 3



3 . Faire connaître



► Les journées d'échanges et formations organisées par le RTES.

À travers leurs interventions, les dossiers du participant, articles retours, et les **fiches « Déniché pour vous »** (qui reviennent notamment sur le rôle des collectivités locales) liés à ces journées.

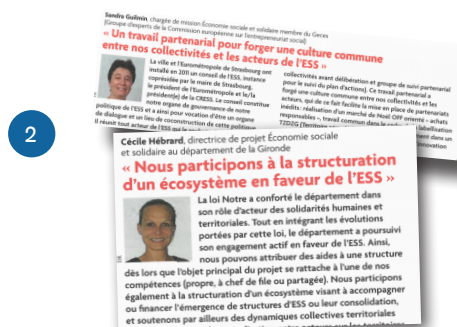
► La couverture médiatique du RTES

Le RTES contribue à ce que l'ESS et son soutien par les collectivités locales soient davantage présents dans la presse dédiée aux élus et techniciens de collectivités telle que La Gazette des communes ou Localtis.

On notera par exemple le dossier consacré à l'ESS dans le magazine trimestriel «L'info en +» d'Avril-Juin 2018, avec une interview d'Emmanuelle Rousset sur la politique de l'Ille-et-Vilaine et une présentation de la politique de la région Nouvelle Aquitaine. **1**

La «Lettre du cadre territorial » de septembre 2018 a également consacré un dossier aux politiques d'ESS, avec notamment les témoignages de Sandra Guilmin, chargée de mission ESS pour Strasbourg Eurométropole et de Cécile Hébrard, directrice de projet ESS pour le Conseil départemental de la Gironde. **2**

Plusieurs initiatives d'ESS accompagnées par des collectivités adhérentes et présentées lors de conférences en ligne ou journées d'échanges du RTES ont été valorisées dans la presse, notamment les initiatives de la [conférence en ligne du 6 février dédiée à l'accessibilité de l'alimentation durable](#) ou celles de la [journée «Politique de la ville & ESS» du 18 septembre](#), par La Banque des Territoires.



► Les réseaux sociaux



@ReseauRTES

968 abonnés



@ReseauRTES

5104 followers,
soit **17%** de
plus qu'en 2017.

Le RTES relaie sur les réseaux sociaux les initiatives, appels à projets et événements des collectivités adhérentes.

4 . Se former

La mise en place d'actions de formation au sein du RTES répond à plusieurs objectifs :

- Contribuer à la qualification des adhérents du réseau
- Faire vivre le réseau, favoriser les échanges entre adhérents
- Sensibiliser plus largement à la place de l'ESS dans les politiques publiques, sensibiliser de nouveaux adhérents potentiels .

Les thématiques sont choisies en fonction des attentes des collectivités adhérentes, et ces dernières sont sollicitées pour faire connaître et partager leurs expériences lors de ces rencontres.

En 2018, plusieurs actions de formations ont été organisées par le RTES, autour de journées de formation et de conférences en ligne, dans le cadre de partenariats avec IDEAL Connaissances et le CNFPT.

Ces journées sont basées sur des apports théoriques (avec un intervenant extérieur) et sur un partage d'expériences entre collectivités (difficultés rencontrées, conditions de réussite...). Elles sont complétées en général par la remise d'un dossier aux participants et par un dossier thématique sur le site.

Elles peuvent être suivies sur place (pour les journées de formation), en visioconférence en direct, ou en différé. Les collectivités adhérentes peuvent assister gratuitement à ces formations, et ont accès aux comptes rendus, contacts des intervenants, supports de présentation, ...

5 CONFÉRENCES EN LIGNE DE 2 HEURES ORGANISÉES EN PARTENARIAT AVEC IDEAL CONNAISSANCES :



► 6 février - Conférence en ligne « Initiatives pour une alimentation durable accessible »

Conférence centrée sur les enjeux de l'alimentation durable et de son accessibilité, en présentant des initiatives qui œuvrent dans ce champ, ainsi que les conditions de réussite de leur essaimage et les leviers d'action possibles pour les collectivités territoriales.

68 participants

Retrouvez notre retour sur [cette conférence](#).

4 . Se former



► 3 avril - Conférence en ligne « Collectivités et garages solidaires »

Conférence centrée sur les enjeux auxquels répondent les garages solidaires et sur les différents modèles, de structuration et économiques, que prennent ces initiatives. Cette conférence s'est également attachée à présenter les modalités d'accompagnement possibles par les collectivités territoriales.

62 participants

Retrouvez notre retour sur [cette conférence](#).

► 5 juin - Conférence en ligne « Actualité de la commande publique responsable - zoom sur les marchés réservés »

La conférence a permis de faire le point sur une des dispositions de la réforme des marchés publics de 2016, qui prévoit la possibilité de marchés réservés aux entreprises qui emploient des travailleurs handicapés ou défavorisés (art. 36 de l'ordonnance) et la possibilité de marchés réservés aux entreprises de l'ESS sous certaines conditions (art. 37). Les démarches en la matière de la Région Grand Est et de Grenoble Alpes Métropole ont été présentées et la Fédération des Entreprises d'Insertion a partagé son point de vue sur la question.

67 participants

Retrouvez notre retour sur [cette conférence](#).



► 16 octobre - Conférence en ligne « Habitat & ESS : quels leviers pour la transition écologique ? »

A partir des témoignages d'acteurs et de collectivités, cette visioconférence était l'occasion de voir comment les services Habitat et ESS des collectivités peuvent travailler en transversalité et avec les acteurs sur ces enjeux.

18 participants

Retrouvez notre retour sur [cette conférence](#).

4 . Se former



► 4 décembre - Conférence en ligne « La coconstruction des politiques publiques »

Cette conférence était l'occasion de présenter et mettre en discussion les analyses et réflexions de l'étude « Co-construire les politiques publiques : éléments de définition, discours et pratiques » coordonnée par Laurent Fraisse et d'illustrer celle-ci avec des retours d'expériences de collectivités et d'acteurs engagés dans des démarches de co-construction de politiques publiques aux échelles nationale et européenne.

30 participants

Retrouvez notre retour sur [cette conférence](#).



LES FORMATIONS PROPOSÉES, À DISTANCE OU SUR PLACE, SONT TOUT À FAIT ÉPATANTES. POUR MOI C'EST DE L'OR ! CELA ME NOURRIT POUR RÉPONDRE AUX NOUVEAUX ENJEUX.

Catherine Zuber, conseillère régionale déléguée à l'ESS et à la vie associative pour le Conseil régional de Grand Est



SUR LE TERRITOIRE DU PAYS DE GRASSE NOUS UTILISONS LES CONFÉRENCES EN LIGNE COMME UN SUPPORT D'ANIMATION TERRITORIALE. EN FONCTION DES THÉMATIQUES, NOUS MOBILISONS DES ACTEURS ET DES COLLÈGUES EN INTERNE AUTOUR D'UN VISIONNAGE COLLECTIF. UN OUTIL INTÉRESSANT POUR FAVORISER L'INTERCONNAISSANCE DES ACTEURS, PARTAGER UNE CULTURE COMMUNE ET FACILITER LA TRANSVERSALITÉ AU SEIN DE NOTRE COLLECTIVITÉ.

Valérie Tétu, chargée de mission ESS de la Communauté d'agglomération du Pays de Grasse

1 WEBINAIRE EN PARTENARIAT AVEC ENERGIE PARTAGÉE

► 15 novembre - « Les politiques d'ESS, un levier pour les projets d'énergie renouvelable citoyens »

Ce webinaire a été l'occasion de se pencher sur les différents leviers des collectivités locales pour accompagner les projets d'énergie renouvelable citoyens.

33 participants

Retrouvez notre retour sur [ce webinaire](#).



4 . Se former

PARTENARIAT AVEC LE CNFPT :

Le partenariat avec le CNFPT a été poursuivi en 2018, dans le cadre de la lettre d'engagements signée en février 2016 entre le RTES et le CNFPT.



► 7 septembre - Webinaire « Politique de la ville & ESS »

Cette conférence était l'occasion de voir comment et à quelles conditions l'ESS peut-être un outil de développement économique, territorial et citoyen, au service de la politique de la ville.

35 participants

Retrouvez notre retour sur [cette conférence](#).

► Contribution au MOOC ESS du CNFPT

Participation au MOOC sur l'ESS, interventions de Mahel Coppey et Nathalie Wright.
Diffusion prévue début 2019.



► Vidéo d'annonce du dossier thématique Economie sociale, solidaire et circulaire : répondre aux enjeux de société

Le RTES a été sollicité par la direction de la communication du CNFPT pour réaliser l'introduction vidéo de leur dossier thématique sur ESS et économie circulaire, Interview d'Anne-Laure Federici.

► Co-organisation d'une journée de formation : Coopérations et nouveaux modèles économiques - 17 décembre 2018

Avec notamment les interventions de Olivier Bouba-Olga, Energie Partagée et la SEM SipEnR, le Refer et la Ville de Paris, Bordeaux Métropole et Atis, le Rameau, l'Apes et Patricia Andriot - 50 participants.

► Contribution à la réécriture de la convention Etat-CNFPT 2019/2021

5 .Contribuer

► Le RTES porte la voix de ses collectivités adhérentes :

- Implication au sein du Conseil Supérieur d'Economie Sociale et Solidaire, au travers de la vice-présidence assurée par Christiane Bouchart.
- Participation au groupe de travail « Politique de la vie associative » (Henri Arévalo et Patricia Andriot), rédaction de 2 contributions, portant sur la « coconstruction des politiques publiques » et « les modes de contractualisation ».
- Rédaction de contribution ESS et Départements en lien avec l'Assemblée des Départements de France.
- Implication au sein du Labo de l'ESS. Christiane Bouchart assure la vice-présidence du Labo, et plusieurs administrateurs sont impliqués dans le groupe de travail alimentation en 2018.

Les actions du RTES ont fait l'objet de **18 articles ou dossiers dans la presse**, en particulier dans Localtis et la Gazette des communes.

Le RTES est cosignataire d'une [tribune de Finansol](#) dans le journal *Le Monde* du 10 septembre 2018 sur la loi PACTE et la finance solidaire.

Le RTES a co-porté en mars 2018 une lettre ouverte des élus locaux à destination du Haut-commissaire à l'ESS et à l'innovation sociale [pour un usage actif des monnaies locales par les collectivités](#).

► Coopération internationale :



Le RTES est ponctuellement sollicité pour faire part de son expérience de réseau national de collectivités locales.

- Participation au Forum mondial de Bilbao, octobre 2018. Au-delà de la participation d'une délégation au nom du RTES, le RTES est intervenu lors d'une plénière et dans un atelier.

5. Contribuer

► Au niveau européen :



• Les 10 propositions du RTES pour une Europe plus solidaire

En amont des élections européennes et alors que se négocie le cadre réglementaire et budgétaire de la prochaine programmation européenne (2021/2027), le RTES publie 10 propositions pour une Europe plus solidaire, issues du RepèRESS «Europe & ESS : enjeux et leviers d'actions pour les collectivités locales».

• Veille, prises de positions, développement d'argumentaires via :

- Participation au GECES

- Patricia Andriot, vice-présidente du RTES, siégeait au GECES de 2015 à 2018 au sein du collège des représentants de collectivités et autorités locales.

- **Participation à la commission Europe et international du CSESS** - Christiane Bouchart représente le RTES au sein de la commission Europe et International du CSESS.

- Contributions/Réponses à des **consultations européennes** (définition européenne des PME, Fonds de cohésion, Règlements d'intervention des FESI post 2020).

• Interventions dans différentes rencontres :

- **7ème forum européen de l'entrepreneuriat social** du 16/04/2018 à Sofia (sommet de la présidence Bulgare du Conseil de l'UE, avec table-ronde sur le rôle des territoires) – Patricia Andriot

- **Atelier Europe & ESS du Congrès de Régions de France** à Marseille le 27/09/2018, 80 participants (le RTES a par ailleurs participé à la préparation de l'atelier) – Patricia Andriot

- **Conférence régionale de l'ESS, région Occitanie** le 21/11/2018 – Patricia Andriot

- **ESS & Europe : quel engagement citoyen ?** le 24/11/2018 à Sceaux – Patricia Andriot

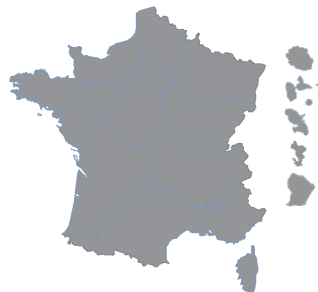
Le RTES est par ailleurs régulièrement sollicité pour partager son expérience auprès d'autres Etats ou collectivités européennes :

- **5ème conférence de la « Good Economy »** - 06/2018 – Zagreb, intervention de Dounia Besson lors d'une réunion à l'Ambassade de France avec l'Ambassade de France, l'Union des villes croates et le réseau ZMAG. Une douzaine de villes croates présentes, plusieurs sujets de coopération identifiés (commande publique responsable ; agriculture durable et circuits courts ; commerce équitable) ; un réseau des villes et acteurs croates de l'ESS en constitution.

- Contribution à l'élaboration de propositions d'actions pour **développer l'ESS en Grèce**, travail mené par le RIPESS Europe en lien avec le secrétariat spécial à l'ESS en Grèce.

6 . Vie interne

► Les adhérents :



127 collectivités adhérentes

au RTES au 31 décembre 2018,

parmi lesquelles 8 régions et 15 départements.

15 collectivités ont rejoint le RTES en 2018 : les communes d'Argenteuil et du Pont de Claix, les intercommunalités Cap Excellence, CA du Centre Littoral, CA du Cotentin, CA de Grand Châtellerauld, Mulhouse Alsace Agglomération, Roannais Agglomération, CA de Saintes, SIVOM Saint-Germain-en-Laye, CC du Val d'Amboise, les Conseils départementaux des Landes, de Mayotte et de Moselle, et la Collectivité territoriale de Martinique. 5 collectivités n'ont pas renouvelé leur adhésion : Riorges, la Communauté d'agglomération du Douaisis, Cherbourg-en-Cotentin, Bondy et Hem.

► Conseil d'administration et Assemblée Générale :

Le Conseil d'administration s'est réuni à **4 reprises** en 2018 (11 janvier, 4 mars, 17 mai et 27 novembre).

L'Assemblée Générale du RTES s'est tenue à la suite de la 7ème Rencontre nationale des collectivités locales autour de l'ESS le 4 juillet au Ministère de la Transition écologique et solidaire. En ouverture de l'Assemblée Générale, **Louis Gallois**, président du fonds d'expérimentation territoriale contre le chômage de longue durée, a pu partager avec les nombreux participants les défis de l'expérimentation Territoires Zéro Chômeurs Longue Durée.

4 nouveaux administrateurs ont rejoint le Conseil d'administration du RTES : **Marion Canalès** (Clermont Auvergne Métropole) ; **Marc Godefroy** (Métropole Européenne de Lille) ; **Bruno Mamindy-Pajany** (CIREST à la Réunion) et **Patrick Vassallo** (Saint-Denis et Plaine Commune).

L'AG s'est terminée par un temps d'échange en ateliers participatifs, qui a permis de revenir sur les actions réalisées particulièrement appréciées par les adhérents, et de proposer de nombreuses pistes d'actions à développer pour les prochaines années.

6 . Vie interne

Le Conseil d'administration, renouvelé lors de l'AG du 4 juillet, est composé au 31 décembre de :



- **Patricia Andriot**, vice-présidente, CC Auberive Vingeanne Montsaugonnais
- **Henri Arévalo**, vice-président, Sicoval
- **Jeanne Barseghian**, Strasbourg Eurométropole
- **Dounia Besson**, vice-présidente, ville de Lyon
- **Christiane Bouchart**, présidente, ville de Lille
- **Marion Canales**, Clermont Auvergne Métropole
- **Mahel Coppey**, vice-présidente, Nantes Métropole
- **Yohan David**, vice-président, Ville de Bordeaux
- **Pascal Duforestel**, région Nouvelle Aquitaine
- **Laurent Girier**, ville du Kremlin-Bicêtre
- **Marc Godefroy**, Métropole Européenne de Lille
- **Antoinette Guhl**, ville de Paris
- **Denis Hameau**, conseil régional Bourgogne Franche-Comté
- **Othmane Khaoua**, vice-président, ville de Sceaux
- **Mathieu Klein**, conseil départemental de Meurthe-et-Moselle
- **Frédéric Léveillé**, Ville d'Argentan
- **Marie-Pierre Limoge**, conseil départemental des Hauts-de-Seine
- **Bruno Mamindy-Pajany**, CIREST
- **Marie Meunier**, conseil régional Occitanie
- **Jean-Claude Pradels**, trésorier, ville de Mérignac
- **Emmanuelle Rousset**, conseil départemental d'Ille-et-Villaine
- **Rose-Marie Saint Germès Akar**, Communauté d'agglomération Cergy Pontoise
- **Michel Souillac**, ville de Fresnes
- **Patrick Vassallo**, EPT Plaine Commune
- **Catherine Zuber**, membre du bureau, conseil régional Grand Est

6 . Vie interne

► Les Commissions :

Plusieurs Commissions ou comités de pilotage ont été mis en place et pilotent les travaux menés. Elles sont animées par un membre du Conseil d'administration, appuyé par une personne de l'équipe salariée.

La **Commission Europe et International** est animée par Patricia Andriot. Elle réunit une quinzaine d'administrateurs. Elle s'est réunie 3 fois en 2018.

La **Commission Communication**, animée par Christiane Bouchart, a été principalement en charge en 2018 de la validation des publications en RTES et du suivi du chantier du nouveau site.

Deux comités associent administrateurs et partenaires extérieurs :

- **Comité de Pilotage Politique de la Ville**, présidé par Dounia Besson, avec la participation de 4 administrateurs (Christiane Bouchart, Frédéric Léveillé, Emmanuelle Rousset, Patrick Vassallo), s'est réuni 2 fois en 2018 (31 janvier et 13 juin, avant le séminaire national le 18 septembre)
- **Comité partenarial TRESSONS** (projet piloté par l'Avisé en partenariat avec le RTES), avec la participation d'Emmanuelle Rousset, de Laurent Trogrlic et de Catherine Zuber . Il s'est réuni le 12 septembre.

En 2018, la démarche d'**animation territoriale en Auvergne Rhône Alpes** a été pilotée par Dounia Besson et Marion Canalès. Trois réunions ont été organisées avant le séminaire qui s'est tenu à Clermont Ferrand le 25 juin

L'ensemble de ces implications bénévoles des administrateurs du RTES représente 590 heures, soit environ 0,4 ETP.

► L'équipe :

L'équipe du RTES est aujourd'hui composée de :

- **Anne-Laure Federici**, déléguée générale du RTES
- **Martin Besnier**, chargé de communication
- **Chloé Sécher**, chargée de mission
- **Pierre-Alain Simon**, chargé d'animation

► Les moyens financiers :

Les **cotisations** des collectivités adhérentes représentent toujours la principale source de financements du RTES. Le RTES a bénéficié par ailleurs du soutien en 2018 de l'Etat (**Haut-Commissariat à l'ESS et à l'Innovation sociale et Commissariat Général à l'Egalité des Territoires**), de la **Fondation AG2R La Mondiale** et de l'**Union Sociale pour l'Habitat** (projet Politique de la Ville).

Partenaires

Tout au long de l'année, le RTES agit en partenariat avec de multiples partenaires :

- Les principaux réseaux de collectivités : AdCF, ADF, AMF, AMRF, Régions de France, France Urbaine et ANPP, dans le cadre notamment de la Rencontre nationale des collectivités locales autour de l'ESS.
- Le CNFPT, le CNCRESS et les CRESS, IDEAL Connaissances, mais aussi Cap Rural, Énergie Partagée, le Mouvement SOL, Coreum et l'Avisé pour l'organisation de journées de formation et de conférences en lignes.
- Le Mouvement associatif, l'UFISC, le RNMA et le CAC dans le cadre de la démarche partenariale de recherche-action sur la co-construction des politiques publiques.
- Le Labo de l'ESS, dont la vice-présidence est assurée par Christiane Bouchart.
- ATD Quart monde pour l'expérimentation Territoires Zéro Chômeurs Longue Durée.



- Pour La Solidarité, le RIPESS, l'Avisé, le Labo de l'ESS, Interphaz, REVES, l'Ambassade de France en Croatie, l'Union des Villes Croates, le GSEF, Régions de France, Oxalis et Ytes sur les actions Europe.



Carte des adhérents

Villes adhérentes en Île-de-France
Argenteuil, Champigny-sur-Marne, Chevilly-Larue, Clichy-la-Garenne, Fresnes, Gennevilliers, L'Île-Saint-Denis, Le Kremlin-Bicêtre, Malakoff, Nanterre, Romainville, Saint-Denis, Sceaux



CALENDRIER DES ACTIONS 2018

Janvier	Février	Mars	Avril	Mai	Juin
Newsletter	Newsletter	Newsletter	Newsletter	Newsletter	Newsletter
11 CA RTES	6 Conférence en ligne Alimentation		3 CA RTES		5 Conférence en ligne Marchés réservés
12 Journée Europe & ESS Lille			3 Comm. Europe		13 COPIL Politique de la ville
			3 Conférence en ligne Garages solidaires	14 Groupe de travail Collectivités Auvergne Rhône Alpes	19 Journée Métropoles & ESS Paris
Points de RepèrESS Accès au foncier			5 Groupe de travail Collectivités Auvergne Rhône Alpes	23 Journée Monnaies locales complémentaires Strasbourg	25 Rencontre régionale Collectivités Auvergne Rhône Alpes Clermont Ferrand
COPIL Politique de la ville	Lettre papier Alimentation QPV		16 Newsletter Politique de la ville		RepèrESS Europe & ESS
Juillet	Septembre	Octobre	Novembre	Décembre	
Newsletter	Newsletter	Newsletter	Newsletter	Newsletter	
4 7ème Rencontre nationale des collectivités locales autour de l'ESS Paris	4 Visioconférence Marchés publics La Réunion	1/3 Forum GSEF Bilbao	5/6 Journée Foncier Rennes	4 Conférence en ligne Coconstruction des politiques publiques	
4 AG RTES	7 Conférence en ligne CNFPT / RTES Politique de la ville & ESS	12 Formation acteurs tunisiens - Caen	13 Séminaire Coconstruction - Paris		
	Newsletter Politique de la ville	16 Conférence en ligne Éco-construction	15 Webinaire Énergie Partagée	17 Journée CNFPT/RTES Nouveaux modèles économiques Paris	
	12 COPIL TRESSONS	19 Journée Réseau Rural National Projet TRESSONS	21 Conférence régionale ESS - Région Occitanie	Newsletter Politique de la ville	
	13 RepèrESS Europe & ESS	22 Comm. Europe	27 Comm. Europe		
	18 Journée Politique de la ville & ESS	22 CA RTES	27 CA RTES - Paris		
	24 Lancement étude Foncier en QPV	Lettre papier Innovation sociale	29 Rencontre territoriale Mulhouse		

Communication
Europe et international

Rencontres nationales et territoriales organisées
ou co-organisées par le RTES
Rencontres auxquelles le RTES participe

Web conférences / formations
Vie associative