

Le rtes

en

2

Kit Municipales

0

TRESSONS

2

Europe

Covid-19

0

Avec le soutien de


SECRÉTARIAT D'ÉTAT
CHARGÉ DE L'ÉCONOMIE
SOCIALE, SOLIDAIRE
ET RESPONSABLE
*Liberté
Égalité
Fraternité*

Et le soutien de ses 141 collectivités adhérentes


RÉPUBLIQUE
FRANÇAISE
*Liberté
Égalité
Fraternité*

AGENCE
NATIONALE
DE LA COHÉSION
DES TERRITOIRES

 La Grappe, 75 rue Léon Gambetta, 59000 Lille

 animation@rtes.fr

 03 20 97 17 97

 www.rtes.fr

 @ReseauRTES

Faire connaître les initiatives accompagnées par les collectivités locales, susciter le partage d'expériences et contribuer à leurs diffusions, identifier les leviers dont disposent les collectivités, former et accompagner élus et services des collectivités locales, être en capacité de faire entendre l'existence d'un mode de développement, fondé sur le développement durable des territoires et la solidarité, tels sont les principaux objectifs des actions développées par le RTES, depuis sa création en 2002.

L'année 2020 a été marquée par 2 facteurs principaux :

- la **crise sanitaire** bien entendu, et ses impacts économiques et sociaux
- les **élections municipales** de juin 2020 (avec pour le RTES la réalisation d'un *Kit MunicipalESS* et le renouvellement de son Conseil d'administration).

Ces deux éléments ont renforcé l'intérêt des exécutifs locaux pour l'économie sociale et solidaire et ses capacités à relever les enjeux économiques, sociaux, climatiques et démocratiques. On peut également noter que l'année 2020 a été marquée côté acteurs par la structuration progressive des acteurs de l'ESS autour d'ESS France, et côté Etat, par la création d'un secrétariat d'Etat à l'économie sociale, solidaire et responsable, logé à Bercy.

Le RTES a développé ses actions principalement autour de :

- la **place de l'ESS dans les politiques publiques locales et les leviers dont disposent les collectivités pour favoriser le développement de l'ESS**. La place de l'ESS dans les territoires fragiles (en quartiers Politique de la Ville et en milieu rural notamment) a été en particulier approfondie en 2020. Les travaux ont une entrée par leviers (avec en 2020 un approfondissement notamment des leviers de la commande publique responsable et du foncier), et par types de collectivités (et notamment en 2020 le bloc communal).
- la **coopération, entre échelons de collectivités, entre acteurs, et entre acteurs et collectivités**, condition indispensable au développement de l'ESS (SCIC et PTCE), l'animation territoriale en lien avec les CRESS (avec notamment en 2020 le

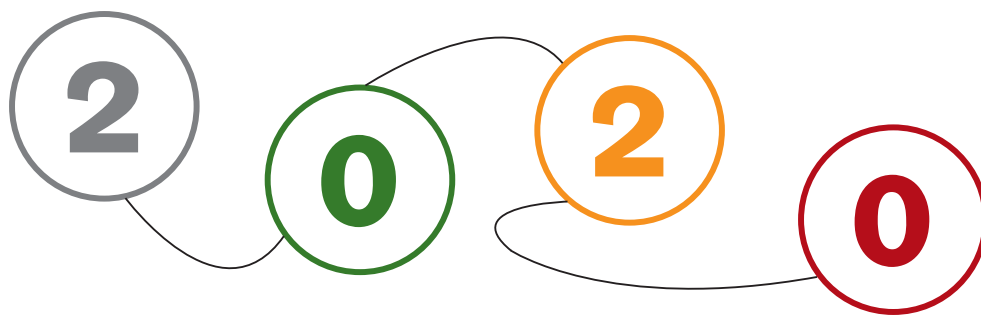
club des collectivités locales en Ile-de-France, et plusieurs actions menées avec la CRESS Nouvelle-Aquitaine), et l'articulation entre les différents échelons, local, national, européen et international.

Le RTES est présent dans plusieurs instances nationales et européennes, pour porter la parole des collectivités engagées dans le soutien à l'économie sociale et solidaire et valoriser et renforcer la place de l'ESS dans les politiques publiques, au niveau local, départemental, régional, national et européen.

L'ensemble de ces actions, s'appuyant sur un travail important de veille sur les initiatives en matière d'ESS menées par l'ensemble des collectivités locales, a permis de conforter et développer le nombre de collectivités adhérentes du RTES (141 adhérents au 31 décembre 2020).

Les actions sont menées en s'appuyant sur :

- **l'organisation de temps d'échanges et de temps de formation et de partages d'expériences entre collectivités**. Il s'agit de permettre aux élus et techniciens de discuter de leurs expériences, partager leurs bilans, réfléchir à l'intégration de l'ESS dans les politiques publiques et à l'articulation entre les différents niveaux de collectivités. Le RTES, compte tenu de son expérience précédente d'organisation de rencontres en ligne développées depuis plusieurs années, a pu très rapidement s'adapter au contexte sanitaire, et organiser ou co-organiser 31 rencontres en ligne (hors gouvernance du RTES),
- la **réalisation d'actions de communication**, lettres d'informations, lettres papier, site, collaboration avec la presse spécialisée, communiqués de presse...qui jouent un rôle important pour faire connaître le rôle possible des collectivités,
- le **renforcement des actions de capitalisation**, sous le format notamment de documents pratiques, avec le *Kit MunicipalESS* en 2020, mais aussi les *Points de RepèreESS*, les fiches *Déniché pour vous*, et des publications *RepèreESS* plus conséquentes, comme celle sur ESS et Politique de la Ville publiée en février 2020, ou la poursuite de la diffusion de l'ouvrage "L'accès au foncier des acteurs de l'ESS", publié en 2019,
- **l'élaboration de plaidoyers/contributions**, associant les collectivités membres.



en quelques chiffres

141 collectivités adhérentes

Plus de **2000** participants aux
31 conférences en ligne et formations
(co-)organisées par le RTES

12 lettres
électroniques
mensuelles,

envoyées à plus de **6500** destinataires,

92 fiches
pratiques
DÉNICHÉ POUR VOUS

Plus de **6600** abonnés
au compte  **@ReseauRTES**



Accompagner et outiller les collectivités territoriales

1. La réalisation d'un *Kit MunicipalESS*



Convaincu du rôle majeur des élu.e.s municipaux pour soutenir le développement de l'ESS, de par les compétences du bloc communal, leurs capacités d'animation des acteurs locaux et leurs liens avec les citoyens, le RTES a souhaité être au rendez-vous des élections municipales de 2020. De plus en plus d'élus.e.s ont conscience aujourd'hui du rôle que peut jouer l'ESS dans le développement soutenable de leur territoire, mais la question reste souvent : comment faire ?

Fiches introductives

C'est l'objet du *kit MunicipalESS*, élaboré par le RTES durant le 1er semestre. Il vise à outiller les équipes municipales et intercommunales souhaitant soutenir l'économie sociale et solidaire (ESS).

Illustrée par des exemples, chacune de ces fiches présente de façon synthétique et concrète, comment une commune ou une intercommunalité, en milieu urbain comme en milieu rural, peut inscrire l'ESS dans ses politiques.

Ce kit a été très bien accueilli, largement diffusé et relayé (aussi bien par l'Association des Maires de France que par les réseaux d'acteurs ou au sein d'équipes municipales). Plus de 900 personnes se sont inscrites pour recevoir le Kit.

- n°1 Économie sociale et solidaire : de quoi parle-t-on ?**
- n°2 Pourquoi mettre en place une politique de soutien à l'économie sociale et solidaire ?**
- n°3 L'économie sociale et solidaire au coeur des compétences du bloc communal**

Fiches thématiques

ESS & revitalisation des centres-villes (n°5)

ESS & politique de la ville (n°6)

ESS & alimentation durable et accessible à tous (n°8)

ESS & accès à une mobilité durable (n°10)

ESS & culture (n°12)

ESS & transition énergétique (n°14)

ESS & ruralité(s) (double fiche n°16)

ESS & numérique (n°18)

ESS & jeunesse et sports (n°19)

ESS, petite enfance & famille (n°21)

ESS, gestion des déchets & économie circulaire (n°22)

Fiches leviers

- Connaître et mobiliser les acteurs de mon territoire (n°4)
- Commande publique responsable (n°7)
- Sociétés Coopératives d'Intérêt Collectif - SCIC (n°9)
- Modes de contractualisation entre collectivités et acteurs de l'ESS (n°11)
- L'accès au foncier des acteurs de l'ESS (n°13)
- Utilité sociale, impact social et évaluation des politiques publiques d'ESS (n°15)
- Animer son territoire (n°17)
- Finance solidaire & monnaies locales complémentaires (n°20)
- Transversalité des politiques publiques (n°23)
- Ressources mobilisables par les collectivités territoriales (n°24)



Accompagner et outiller les collectivités territoriales

Présentation du Kit MunicipalESS à l'occasion de sessions de présentation et d'échange

Le Kit a été présenté à de nombreuses occasions, à la demande par exemple d'acteurs organisant des webinaires pour les collectivités (CRESS Nouvelle Aquitaine ou Hauts de France, UDES 05, AMF 05, CRESS et Université de la Réunion) ou de collectivités (Pays de Grasse).

Au delà du kit MunicipalESS, des temps d'échanges ont été organisés autour des élections municipales :

- 10/03/2020 : Comment parler ESS à un.e nouvel.le élu.e ? - 37 participant.e.s, avec une proposition d'un document type personnalisable pour les collectivités, leur permettant de présenter la politique ESS menée.
- 06/2020 et 08/2020 : Bienvenue aux nouveaux élus, présentation du RTES / présentation des leviers d'actions et ressources liées.



2. La place de l'ESS dans la commande publique responsable

Au travers de temps d'échanges de pratiques et de formations, et la réalisation d'outils de référence.

Plusieurs rencontres et webinaires ont été organisés afin de sensibiliser aux potentiels de l'ESS et faire connaître le cadre réglementaire :

- Co-organisation d'une rencontre «La commande publique responsable, un levier pour l'ESS, l'ESS un levier pour la commande publique responsable» dans le cadre du Club des collectivités Ile-de-France. le 27 février 2020. La rencontre, accueillie par la CA Roissy Pays de France (qui a également présenté sa politique dans le domaine), a réuni une quarantaine d'élus ou techniciens de collectivités, et plusieurs réseaux d'acteurs et d'appui (URTIE, GRAFIE, MACS, CNLRO...).



opportunités du code des marchés publics, à partir du témoignage de la CU de Dunkerque et de la Région Grand Est.

- Organisation d'un webinaire le 20/11/2020: Innovation Sociale dans la commande publique - 60 participants - permettant de mettre en évidence les nouvelles opportunités du code des marchés publics, à partir du témoignage de la CU de Dunkerque et de la Région Grand Est.
- Co-organisation avec France Urbaine et les Canaux d'un webinaire dédié aux achats solidaires, le 30 novembre, dans le cadre du Mois de l'ESS. Ce webinaire a permis de sensibiliser la cinquantaine de participants aux potentialités de l'ESS pour répondre aux besoins des collectivités. La présentation de la plateforme JO 2024 et plusieurs témoignages de collectivités développant une politique d'achats responsables (Métropole européenne de Lille, Métropole du Grand Paris et Strasbourg Eurométropole) ont permis de mettre en évidence plusieurs bonnes pratiques et leviers de collectivités.
- Interventions du RTES le 17/11/2020 aux 48h de l'achat public durable organisées par la CRESS Grand Est (focus

sur les SPASER) et le 07/12/20 sur Commande publique et achats responsables organisé par la CRESS Occitanie.

- Une demi-journée dans le cadre de la formation organisée pour l'IRA Hauts de France (cf p.6) était consacrée aux modes de contractualisation entre pouvoirs publics et ESS, avec une mise en situation par groupes, dont certains endossaient le rôle d'un responsable de marché public de travaux.
- Actualisation et diffusion du Point de RepèreESS sur les marchés publics.
- Réalisation d'une fiche pratique sur la commande publique responsable dans le cadre du Kit MunicipalESS.
- Contribution aux travaux du comité restreint de l'actualisation du guide sur les aspects sociaux de la commande publique responsable animé par la Direction des affaires Juridiques du Ministère de l'Economie, des finances et de la relance et contribution à 2 groupes de travail (insertion et économie circulaire et innovation), aide au repérage de collectivités locales.

Un Points de RepèreESS

« Commerce équitable & collectivités »



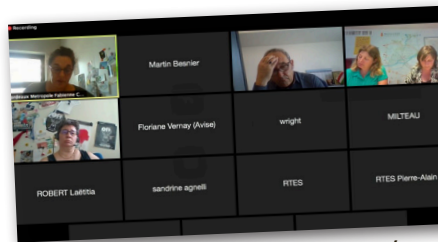
Ce 8ème Points de RepèreESS est destiné aux collectivités souhaitant renforcer leur engagement en faveur du commerce équitable, au Nord comme au Sud. Il a été réalisé en partenariat avec Commerce équitable France à l'occasion de la 20e édition de la Quinzaine du Commerce équitable.

3. Favoriser les espaces de partage d'expériences et de montée en compétences

Le RTES a organisé plusieurs temps en 2020, en visio, sur des sujets variés identifiés avec les collectivités adhérentes. C'est ainsi qu'ont été organisées en 2020 les rencontres suivantes :

- 04/02/2020 : Evaluation des politiques publiques d'ESS des métropoles, en prolongement étude Métropoles sortie en juillet 2019, en partenariat avec l'Avise - 14 participant.e.s
- 05/05/2020 : ESS, Territoires et transitions à l'échelle européenne - 96 participant.e.s

- 02/07/2020 : Plateformes coopératives et collectivités territoriales - 37 participant.e.s



- 09/07/2020: L'ESS dans les plans de relance post-Covid19 des Métropoles, en partenariat avec l'Avise - 10 métropoles

présentes



- 09/06/2020: **Départements et ESS en temps de crise, avec le soutien de l'Assemblée des Départements de France** - 25 départements présents

- 13/10/2020 : Marchés de Noël solidaires - 19 participant.e.s



- 20/10/2020 : SCIC et collectivités territoriales - 60 participant.e.s.

Cycle Alimentation durable

Le 16 octobre 2020, à l'occasion de la journée mondiale de l'Alimentation, le RTES entamait un cycle sur l'alimentation durable : des rendez-vous réguliers à l'heure du café, une problématique, des discutants aux profils variés, des ressources en ligne pour aller plus loin.

- 16/10/2020 : Quelles alliances entre territoires urbains et ruraux pour une alimentation durable? - 53 participant.e.s
- 20/11/2020 : Circuits courts et plateformes de distribution solidaires - 71 participant.e.s



4. Développer la formation des agents publics territoriaux

Aux côtés des temps d'échange et de partage d'expériences entre collectivités présentés plus haut, qui participent bien sûr à la formation, le RTES agit pour renforcer la prise en compte de l'ESS dans les formations des agents de la fonction publique.

En 2020, les actions ont été développées autour notamment de 3 axes :

L'animation de la convention Etat/CNFPT sur la formation ESS des agents de la fonction publique.

Une convention de partenariat 2018-2021 a été signée entre l'Etat (HCESSIS) et le CNFPT à laquelle sont associés les CRESS et le RTES. Le RTES est en charge de l'animation de la convention.

- Coordination des rencontres du comité de suivi de la convention (4 comités nationaux et points d'étape réguliers avec le HCESSIS).
- Impulsions de dynamiques régionales entre les partenaires de la convention pour l'organisation de formation à l'ESS des agents de la fonction publique : organisation d'un webinaire national à destination des correspondants Etat en charge de l'ESS, CR du CNFPT et CRESS, mailings,... Trois temps de travail ont été organisés en Centre Val de Loire et 4 en Auvergne Rhône Alpes, associant donc CRESS, DR du CNFPT, représentant Etat et RTES.
- En raison de la Covid-19, les formations prévues ont été reportées. Mais des événements sont prévus au catalogue 2021 des délégations CNFPT en Bretagne, en Auvergne Rhône-Alpes (à minima 1 journée) et en Centre Val de Loire (à minima 4 webinaires).

Le partenariat avec l'Institut Régional d'Administration Hauts de France

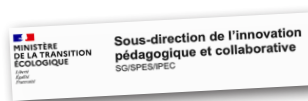


Le RTES a été sollicité pour la 2ème année consécutive par l'IRA Hauts de France, dans le cadre de la formation de 88 élèves-attachés.

Le RTES a conçu et animé un module de 2 jours, qui s'est déroulé le 3 et 4 décembre 2020 en distanciel. Au programme, panorama de l'ESS, table-ronde relative aux politiques publiques de l'ESS réunissant intervenants de la Commission européenne, du SGAR et du Conseil Régional des Hauts-de-France, rencontres (en visio compte tenu des circonstances) avec plusieurs acteurs de l'ESS et restitution sous forme de vidéos ou diaporamas le lendemain.

Une matinée était consacrée aux modes de contractualisation entre pouvoirs publics et ESS, avec mises en situation. En clôture du module, une intervention de Yannick Blanc, ancien préfet, a permis une réflexion sur l'évolution des modes de relation entre l'État et la société civile et sur l'évolution du métier d'administrateur d'État.

Impulsion d'un cycle de formation ESS au service des transitions en partenariat avec l'IPEC



Le RTES a été sollicité (sur conseils du HCESSIS) par l'IPEC, en charge de la formation au sein du Ministère de la transition écologique, pour l'accompagner dans la mise en place d'un cycle de formation ESS au service des transitions. Le RTES a notamment contribué à l'élaboration du programme, du cahier des charges, et au choix des structures consultées. Face au succès du premier module sur les fondamentaux de l'ESS organisé en novembre 2020 (18 stagiaires), l'IPEC a décidé de programmer deux autres sessions de ce 1er module au début 2021. Les modules suivants devraient être élaborés en 2021.

Référencement des offres de formation à l'ESS

Le RTES a développé sur son site un espace dédié au référencement de l'offre de formation en direction des collectivités locales et en lien avec l'ESS (CNFPT, Ademe, CERDD, Commerce Equitable France, Energies Partagées Institut des Territoires Coopératifs,...).



Accompagner et outiller les collectivités territoriales

5. Faire connaître

En 2020, le RTES permet aux collectivités territoriales adhérentes de faire connaître leurs politiques et actions auprès du public, d'autres collectivités, des réseaux partenaires, des institutions nationales et européennes et de la presse.

Les adhérents ont notamment la possibilité de proposer, chaque mois pour la lettre électronique, des articles sur leurs initiatives ou événements qui seront valorisés par le RTES.

Des relais d'initiatives des collectivités adhérentes via :

Le site internet, la lettre électronique, la lettre papier et les RepèrESS du RTES

• Dans la rubrique « Les actualités des territoires » de la lettre électronique mensuelle et du site www.rtes.fr :

1/5e des visites sur le site du RTES concerne la rubrique « actualités des territoires » adhérents.

• Dans la rubrique « parole d' élu » de la lettre électronique, donnant la parole aux élu.e.s de collectivités adhérentes, avec en 2020 :

-> **Jean Girardon**, maire de Mont-Saint-Vincent (71) et représentant de l'Association des Maires de France au Conseil Supérieur de l'ESS.

-> **Florentin Letissier**, nouveau vice-président du RTES, est maire-adjoint à la ville de Paris en charge de l'ESS, de l'économie circulaire et de la contribution à la stratégie zéro déchet.



-> **Emeline Baume**, 1ère vice-présidente de la Métropole de Lyon, en charge de l'Économie (dont l'ESS), l'emploi, le commerce, le numérique et la commande publique.



Ruraux de France (AMRF).

Et aux acteurs de l'ESS et partenaires :

-> **Jérôme Saddier**, président d'ESS France,

-> **Alain Forest**, vice-président du Mouvement associatif,

-> **Cédric Szabo**, directeur de l'Association des Maires

• Dans l'agenda de la lettre électronique et du site internet, relayant les événements des collectivités adhérentes.

• Dans les études RepèrESS du RTES, avec **18 fiches de présentation** d'initiatives d'ESS installées en quartiers prioritaires.

• Dans les lettres papiers avec des exemples sur les initiatives ou politiques portées ou soutenues par les collectivités adhérentes. Par exemple, des précisions sur la stratégie girondine de résilience territoriale dans la lettre papier n°34.

Les réseaux sociaux



@ReseauRTES

1680 abonnés



@ReseauRTES

6600 followers, soit **11%** de plus qu'en 2019.

Le RTES relaie sur les réseaux sociaux les initiatives, appels à projets et événements des collectivités adhérentes.

La couverture médiatique du RTES

Le RTES contribue à ce que l'ESS et son soutien par les collectivités locales soient davantage présents dans la presse dédiée aux élus et techniciens de collectivités telle que La Gazette des communes ou Localtis.

On notera par exemple les articles dédiés au Kit MunicipalESS dans Localtis, Maire Info (lettre mensuelle de l'AMF), Association Mode d'emploi, et le numéro de Carnets de campagne du 9 mars 2020 sur France Inter.

Plusieurs conférences organisées par le RTES ont fait l'objet d'articles de presse (webinaire TRESSONS le 7 mai, et un article de la Banque des territoires sur la conférence sur la revitalisation des territoires ruraux dans le cadre du Salon des Maires et des Collectivités locales).

À noter également, une interview croisée de Mahel Coppey et d'Hugues Sibille sur la place de l'ESS dans la crise sanitaire de Covid-19.



Media	Article	Administrateur / équipe RTES
Localtis - Janvier 2020	Sur le kit MunicipalESS	Michel Souillac, Patricia Andriot,
Maire Info - Janvier 2020	L'intérêt de désigner un adjoint à l'ESS	Christiane Bouchart
Ici tout va bien - Février 2020	Sur le kit MunicipalESS	Christiane Bouchart
L'Humanité - Mars 2020	Collectivités - Partenaires particuliers cherchent partenariat particulier	Michel Souillac
Carnets de campagne - France Inter - Mars 2020	Sur le kit MunicipalESS	Anne-Laure Federici
Banque des Territoires - Mai 2020	À la recherche d'un avenir pour les territoires ruraux (TRESSONS)	Emmanuelle Rousset, Anne-Laure Federici
Magazine AIMF Raisonance - Juin 2020	Numéro spécial ESS	Mahel Coppey, Emmanuelle Rousset
Association Mode d'emploi - Juillet 2020	Comment travailler avec la nouvelle équipe municipale	
Gazette Santé Social - Octobre 2020	L'ESS doit être une partie de la réponse de la transformation économique	Mahel Coppey
Juris Association - Octobre 2020	Numéro spécial FNAF 2020	Patricia Andriot
ESS 2024 - Décembre 2020	Questions à E. Baume, F. Minard et M. Coppey	Emeline Baume, Mahel Coppey
Banque des Territoires - Décembre 2020	Revitalisation des territoires ruraux	Patricia Andriot



Accompagner et outiller les collectivités territoriales

6. Informer

Le RTES apporte une information régulière à ses adhérents sur tout ce qui peut concerner leurs politiques d'économie sociale et solidaire. Initiatives d'autres territoires, veille législative et réglementaire, appels à projets, environnement européen, et bien sûr activités du RTES.

Site internet

Rubriques :

- actualités du RTES - **56 articles** rédigés,
- actualités des territoires - **54 articles** rédigés,
- actualité de l'ESS en France, au niveau européen et mondial - **101 articles** en 2020,
- l'agenda regroupant les événements du RTES, mais aussi ceux des collectivités adhérentes et de réseaux partenaires.



Lettre électronique, Flash hebdo

6540 abonnés en décembre 2020 ayant reçu 12 lettres électroniques cette année.

25 Flash hebdo, courtes lettres électroniques réservées aux adhérents du RTES, envoyées 3 fois par mois. Elles visent à relayer des actualités et appels à projets pouvant intéresser directement les collectivités adhérentes ; mais aussi à faire remonter leurs témoignages et propositions ou encore à les mobiliser sur des événements du RTES.



Lettre papier et dossier complémentaire en ligne

Valorisation des initiatives menées au sein des territoires, réflexions et exemples de bonnes pratiques sur une thématique précise.

En 2020 : la **lettre papier n°34 "Favoriser la résilience territoriale avec l'économie sociale et solidaire"**.

Imprimée à **3500 exemplaires**, elle est largement diffusée auprès des collectivités locales et des acteurs de l'ESS (envoi direct et diffusion régulière à l'occasion d'événements et rencontres).



Accompagner et outiller les collectivités territoriales

92 fiches pratiques «Déniché pour vous» réalisées en lien avec des journées d'échanges, de formations, de conférences en ligne.



10 nouvelles fiches ont été réalisées en 2020. Ces fiches sont des outils pratiques de visibilisation d'initiatives menées dans les territoires avec le soutien de collectivités. Elles visent à inspirer d'autres territoires. Ces fiches sont divisées en 5 rubriques : origine et présentation des initiatives ; financement ; rôle des collectivités locales ; chiffres clés ; contact de personnes ressources.



Ces fiches sont mises à disposition selon les termes de la Licence Creative Commons Attribution - Pas d'Utilisation Commerciale - Pas de Modification 4.0 International.

Des études RepèrESS sont menées afin de capitaliser les initiatives des territoires

À la demande ou en lien avec des partenaires, ces études visent également à comprendre les conditions d'émergence et de développement des initiatives, à analyser leur impact et à donner des éléments de méthode.

7. Covid-19 & collectivités territoriales

Le RTES a dès le début de la crise mis en place une information directe auprès de ses adhérents sur les mesures et informations à destination des entreprises de l'ESS dans le cadre du Covid-19, en relayant notamment le document de synthèse réalisé par le Haut-commissariat à l'ESS et à l'innovation sociale.

Il a également mis en ligne sur son site les différentes initiatives des réseaux d'acteurs de l'ESS et des réseaux de collectivités locales.

Le RTES a par ailleurs partagé les initiatives prises par les collectivités adhérentes du RTES en soutien aux acteurs ESS.

Il a consacré **deux webinaires à la présentation des actions** (voir plus haut, un webinaire à destination des métropoles, l'autre des départements), et est intervenu dans **deux webinaires organisés par Idéal Co** :

- 04/05/2020 - Après COVID19, quelle économie pour demain ?
- 25/06/2020 - Quelles initiatives concrètes pour soutenir les associations de mon territoire en période de crise sanitaire ?



Identifier et renforcer la place de l'ESS dans les territoires

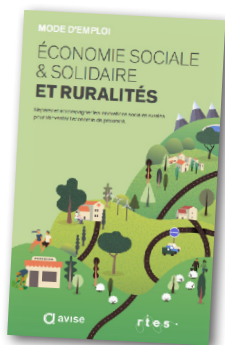
1. Le programme TRESSONS

Le RTES est partenaire avec l'Avise du projet TRESSONS (Territoires ruraux et ESS : outils et nouvelles synergies), qui a pour objectif de renforcer l'ESS dans les territoires ruraux. Le projet vise à caractériser les apports et les conditions de développement de l'ESS, à permettre le partage d'expérience entre acteurs des territoires, et à analyser la manière dont le FEADER et les fonds européens sont ou pourraient être mobilisés. Il est piloté par l'Avise et le RTES de 2018 à 2020, avec l'appui du Réseau Rural National et le soutien du Fonds européen agricole pour le développement rural (FEADER). Il associe de nombreux partenaires.

Parmi les actions développées dans le cadre de TRESSONS en 2020, on peut notamment souligner :

La réalisation de publications

Quatre monographies de territoires ont été publiées début 2020, complétant l'approche statistique réalisée en 2019. Le RTES a par ailleurs contribué à la réalisation et à la diffusion de plusieurs productions : Panorama de projets d'ESS dans les territoires ruraux (mai 2020), une étude Pratiques de mobilisation des programmes de développement rural et des outils de contractualisation en faveur de l'ESS (juin 2020), des fiches techniques (septembre 2020), et un Mode d'emploi ESS & ruralités (septembre 2020). Le RTES contribue à la lettre électronique de TRESSONS, dont la réalisation est assurée par l'Avise.



L'organisation de webinaires

Dans le cadre du cycle de webinaires TRESSONS, le RTES a plus particulièrement coorganisé ou organisé :

- 07/05/2020 : L'avenir des territoires ruraux est-il social et solidaire ? Coorganisé par l'Avise et le RTES, présentation des résultats intermédiaires du programme TRESSONS - 150 participants.
- 16/06/2020 : Accès au foncier : rôle des collectivités - 138 participant.e.s
- 10/09/2020 : Connaître l'écosystème d'accompagnement et de financement - 211 participant.e.s
- 25/11/2020 : coorganisation avec l'Avise d'un webinaire «Comment l'ESS revitalise les territoires ruraux ?» dans le cadre du Salon de Maires et des Collectivités Locales (SMCL).



Le Forum des ruralités engagées - 29 septembre

Malgré la nécessité de basculer l'événement en visio, décision prise à une semaine de sa tenue, le 29 septembre, ce Forum, organisé par Villages Vivants en partenariat avec l'Avise et le RTES dans le cadre du programme TRESSONS, a été un succès. Cette 1ère édition a réuni plus de 700 participants, et témoigné de la vitalité de l'ESS dans les territoires ruraux.





Identifier et renforcer la place de l'ESS dans les territoires

2. Politique de la ville & ESS

Dans le prolongement de ses actions menées depuis plusieurs années afin de renforcer la connaissance et les actions de l'ESS dans les quartiers politique de la ville, le RTES a en 2020 les actions des collectivités dans ce domaine avec deux chantiers principaux : le repérage et la conception d'actions de formations croisées sur la politique de la ville et l'ESS, et l'économie informelle & ESS.

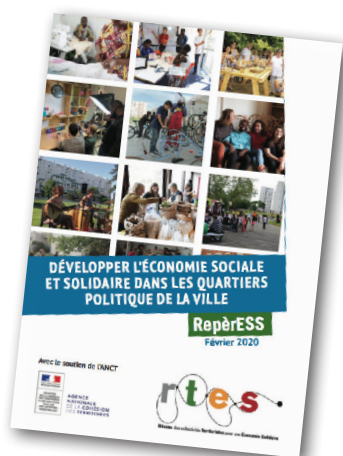
RepèrESS

“Développer l'ESS dans les quartiers Politique de la ville”

Publié avec le soutien de l'Agence nationale de la Cohésion des territoires (ANCT). Ce guide appelle à consolider les logiques de coopération à l'œuvre entre l'Etat, les collectivités locales, et les structures de l'ESS autour de la politique de la ville, afin de faire des quartiers prioritaires les germes de la ville de demain, durable, résiliente, sobre et solidaire.

Il comprend notamment :

- 10 leviers pour renforcer la place de l'ESS dans les quartiers politique de la ville
- 18 fiches de présentation d'initiatives d'ESS installées en quartiers prioritaires
- 1 répertoire des initiatives repérées dans le cadre de cette publication
- Des repères sur l'ESS et sa place dans les quartiers politique de la ville
- Des témoignages d'élus.e.s locaux et d'acteurs
- Des réponses à vos questions sur la coopération concrète entre ESS & politique de la ville.



Formations

Interventions lors de 2 Flashwebs organisés par l'ANCT : Politique de la Ville & ESS en novembre et décembre 2020. Cette dernière étant assurée par Pierre Roth, administrateur du RTES et vice-président de l'Eurométropole de Strasbourg.

Économie informelle

Le RTES lance un cycle de travail sur l'économie informelle qui vise à favoriser les partages d'expériences entre territoires, mettre à disposition et créer des ressources pour accompagner les collectivités locales dans la mise en place de politiques ou dispositifs facilitant le passage de l'économie informelle à l'économie formelle par et vers l'ESS. Ce programme est soutenu par l'Agence Nationale de Cohésion des Territoires. Sur 2 ans, le cycle de travail se décline au travers de groupes de travail, webinaires d'apports extérieurs et réalisation de ressources.

- Un groupe de travail de présentation du cycle de travaux a été organisé en septembre 2020, regroupant 10 participant.e.s.
- Une première conférence en ligne « Économie informelle, s'appuyer sur les collectifs d'habitants » a eu lieu en novembre 2020, regroupant 54 participant.e.s.



3. Animation territoriale

Club des collectivités pour l'ESS en Île-de-France



Ce Club a été lancé en mai 2019. Il est coanimé par la CRESS, le RTES et l'Association des Maires d'Île de France, avec le soutien de la MNT.

- 27/02/2020 - rencontre «Commande publique responsable & ESS» Rencontre accueillie par la CA Roissy Pays de France (40 participants)

- 6/10/2020 - webinar «Comment et pourquoi soutenir l'ESS sur mon territoire ?» - 65 participants.

Cette session était l'occasion d'accueillir les nouvelles équipes municipales et intercommunales autour des questions suivantes: Pourquoi soutenir l'ESS sur un territoire? Qu'est-ce que les structures ESS apportent, en termes de développement économique et social, mais aussi de bien-être et de résilience ? Et surtout, comment soutenir ces structures lorsqu'on est une collectivité ?

- 19/11/2020 - webinar «Quelles mesures de relance en direction des structures de l'ESS ?» - 70 inscrits.

Ce Club des collectivités proposait plusieurs exemples d'actions menées sur le sujet par des collectivités franciliennes, ainsi que des éléments concrets pour adapter au mieux les actions menées au plan local aux problématiques des structures.



- 26/05/2020 - webinar «L'ESS, un levier pour la transition écologique des territoires, plus que jamais en temps de crise» ayant

Ce format de rencontres a intéressé des partenaires en Auvergne Rhône-Alpes et Nouvelle Aquitaine.

Le **club ESS en Auvergne Rhône-Alpes**, en partenariat avec la CRESS AuRA, a été lancé le jeudi 28 janvier 2021 et a réuni 65 participants autour de la thématique «Comment et pourquoi soutenir l'ESS sur mon territoire».

En **Nouvelle-Aquitaine** le lancement est prévu le vendredi 5 mars, en partenariat avec la CRESS Nouvelle-Aquitaine et la Chaire Territoires de l'ESS (TerrESS) de Sciences Po Bordeaux.

Par ailleurs, dans le cadre du Mois de l'ESS, le RTES a coorganisé avec la communauté d'agglomération du Pays de Grasse et la CRESS PACA, une table-ronde « L'ESS, un atout pour la revitalisation des territoires !».

réuni une centaine de participants.

La matinée a permis aux participants d'échanger sur les impacts de la crise du Covid-19 sur les structures de l'ESS et notamment celles engagées dans la transition. L'après-midi, deux temps d'échanges étaient proposés sur l'approvisionnement alimentaire durable et sur le réemploi et la réparation.

L'action du RTES vise à renforcer la place de l'ESS dans l'agenda européen et international, favoriser la prise en compte de l'ESS dans les politiques européennes, faciliter l'accès et la sollicitation des fonds et programmes européens par les structures de l'ESS et de renforcer la place de l'ESS dans les coopérations internationales des collectivités.

En 2020 l'action du RTES s'est articulée autour de :

Inscription de l'ESS dans les PON et POR

Poursuite du plaidoyer pour la prise en compte de l'ESS dans les PON et sensibilisation des collectivités membres pour la prise en compte de l'ESS dans la rédaction des POR 2021/2027.

- Co-organisation d'un séminaire de travail avec le CNCRESS le 23/01 sur l'ESS dans l'élaboration des POR et facilitations d'accès aux structures de l'ESS. La rencontre a fait l'objet d'un compte-rendu/plaidoyer, identifiant quelques bonnes pratiques mises en place par les Régions.
- Sensibilisation des Régions membres (questionnaire auprès des régions ; partage de bonnes pratiques ...)
- Contribution à la concertation nationale sur le PON FSE+
- Réalisation d'une note PAC & ESS.

Suivi du plan de développement de l'ESS au niveau européen

- Élaboration d'argumentaires pour favoriser la prise en compte de l'ESS dans les différentes politiques de l'UE
- Suivi des travaux de l'intergroupe ES du Parlement Européen
- Organisation du webinaire ESS, territoires et transitions à l'échelle européenne avec PLS et la Commission Européenne, 05/05/2020
- Participation à l'élaboration d'un avis du CSESS français sur le plan d'action européen pour l'ESS, juin 2020
- Co-construction d'un atelier de 3h lors du sommet européen de l'ESS de Mannheim en lien avec Euclid, la CE et le CoR sur la thématique Collaborations ESS et stratégies (qui se déroulera en mai 2021)
- Co-élaboration d'une publication PLS/RTES sur le rôle de l'ESS dans les territoires fragiles à l'échelle européenne (sortie en 2021).

Inscription de l'ESS et du rôle des CT pour son développement dans les coopérations internationales

- Participation à l'organisation d'un side-event dédié à l'ESS lors du sommet Afrique-France 2020 : Annulé.
- Participation au GSEF 2020 : Emmanuelle Rousset. Participation à des sessions de renforcement des capacités: interventions de Pascal Duforestel et Patricia Andriot. Participation au forum des économies transformatrices (juin 2020) et à l'AG du RIPESS (septembre 2020).
- Contributions au magazine Raisonances de l'AIMF consacré à l'ESS, diffusé en juillet 2020
- Réponse à l'AAP OCDE d'apprentissage entre pairs, consortium mené par CEPES et REVES sur les cadres réglementaires et légaux de l'ESS : short-liste, réponse définitive début 2021.

Accompagnement/Appui à l'échange de bonnes pratiques à l'échelle européenne

- Relais des appels à projets Social Economy Missions, ESER 2020 et ESER 2021 (entre autres). Appui de collectivité souhaitant intégrer le programme Social Economy Missions: Région Occitanie (mise en réseau)
- Ouverture européenne avec partage de bonnes pratiques sur tous les sujets traités par le RTES (initiative européenne ou projet soutenu par fonds/programmes européens).



IV. Renforcer la place de l'ESS dans les politiques publiques

Les actions de plaidoyer du RTES pour renforcer la place de l'ESS dans les politiques publiques (et faire reconnaître le rôle des acteurs publics locaux dans le développement de l'ESS) s'inscrivent à plusieurs niveaux :

Le partenariat avec les réseaux de collectivités

Le RTES développe depuis 2013 des liens avec plusieurs réseaux de collectivités (avec notamment la signature d'une déclaration commune des réseaux de collectivités locales en faveur de l'ESS). En 2020, les coopérations ont en particulier portées sur :

- le relais du Kit MunicipalESS réalisé par l'AMF
- la coorganisation avec l'Assemblée des Départements de France d'un webinaire Départements et ESS, en juin 2020
- la coorganisation avec Régions de France d'une rencontre sur la place de l'ESS dans les programmes opérationnels régionaux
- la coorganisation avec France Urbaine et les Canaux d'un webinaire sur les achats responsables
- la participation de l'Association des Maires Ruraux de France au projet TRESSONS.

A noter qu'une convention de partenariat entre France Urbaine et le RTES a été préparée en 2020, et signée officiellement en 2021. Elle porte sur 3 axes principaux :

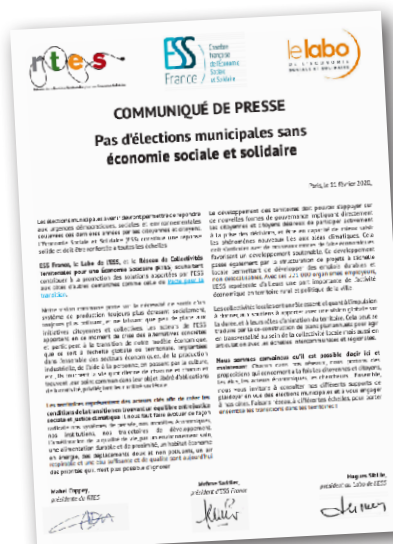
- le renforcement de la place de l'ESS dans les stratégies territoriales de la nouvelle mandature
- le développement de la commande publique responsable
- le renforcement du plaidoyer européen.

La participation au Conseil Supérieur de l'ESS

Christiane Bouchart, ancienne présidente du RTES, représente le RTES au bureau du CSESS. Le RTES participe par ailleurs à la Commission Europe du CSESS.

Des actions de plaidoyer ont par ailleurs été développées dans le cadre des Municipales, en complément du Kit. «Pas de municipales sans ESS» a été porté avec le Labo de l'ESS et ESS France.

Le RTES a également contribué aux initiatives de plaidoyer du Pacte pour la transition, au MOOC «Ma ville, mon village en transitions», formation en ligne réalisée par le Centre ressource du développement durable (CERDD), et au kit ressources de la CRESS Bretagne pour les municipales. Le RTES a enfin relayé les campagnes de plaidoyer portées par différents acteurs de l'ESS.



V. Vie interne du réseau

Assemblée Générale 2020

L'Assemblée générale du RTES s'est tenue le jeudi 3 septembre 2020 au CÉDIAS - Musée social, à Paris. L'occasion de mettre en perspective une vingtaine d'années d'activités au service du développement des politiques publiques d'ESS, et l'occasion de préparer l'avenir avec l'élection d'un Conseil d'administration renouvelé suite aux élections municipales et communautaires.

Plus de 80 personnes ont participé à cette Assemblée générale, organisée en présentiel et en visioconférence.

Mahel Coppey a souligné dans son rapport moral l'importance de cette Assemblée générale dans le contexte de crise sanitaire, économique et sociale, mais aussi d'accélération des prises de conscience des limites de notre modèle économique. Elle a tenu à dédier cette Assemblée à Christiane Bouchart et aux administrateurs/trices du RTES en fin de mandat, et à les remercier pour leur engagement de long terme en faveur du réseau et pour le développement des politiques publiques d'ESS.

Henri Arevalo, un des principaux acteurs de la création du réseau dans les années 2000, a rappelé les origines du RTES. Après la présentation des actions du réseau en 2019 à plusieurs voix, l'Assemblée générale a élu ou ré-élu les membres du Conseil d'administration, composé à ce jour de 21 élu.e.s de collectivités locales adhérentes au réseau.

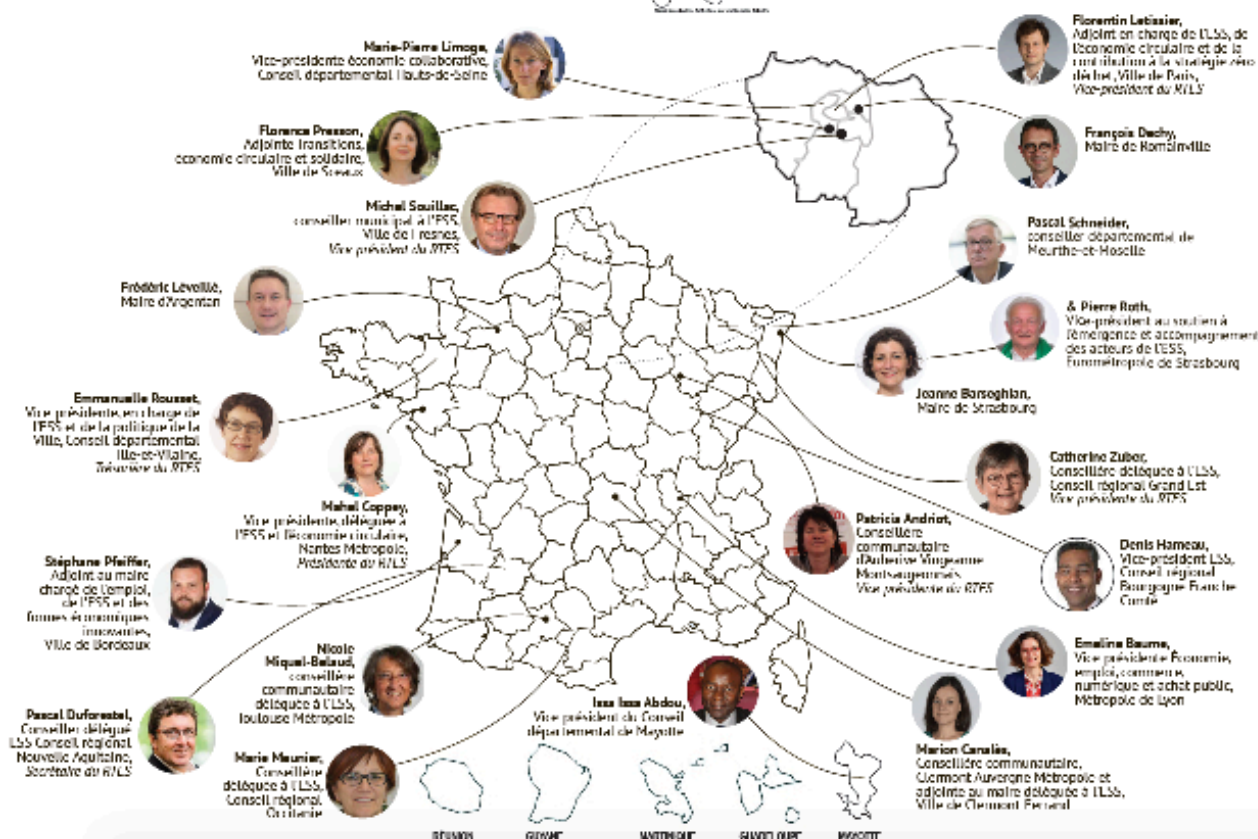


Un temps d'échange (en visioconférence) avec Jean-Louis Laville, sociologue et économiste, a eu lieu suite à l'AG, autour du nouvel ouvrage codirigé par Jean-Louis Laville, «Du social business à l'économie solidaire».

Le nouveau Conseil d'administration s'est réuni dès le 4 septembre 2020 à la Maison des Canaux à Paris.



CARTE DES ADMINISTRATEURS DU RTES AU 04/09/2020



V. Vie interne du réseau

Séminaire prospectif du Conseil d'administration 26 & 27 octobre 2020

Les objectifs de ce séminaire étaient de :

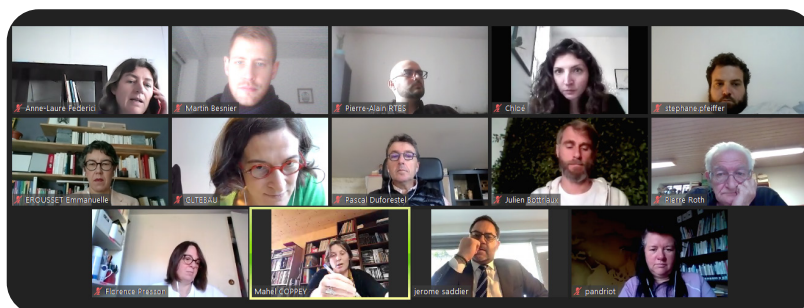
- Renforcer la capacité du RTES à porter une parole collective sur les valeurs et la place et le rôle du RTES
- Construire collectivement les orientations stratégiques du RTES pour les prochaines années, en commençant par nourrir les fiches actions 2021 du réseau.

Suite à un temps d'échange avec Jérôme Saddier, président d'ESS France, les administrateurs se sont penchés sur les actions de plaidoyer du RTES.

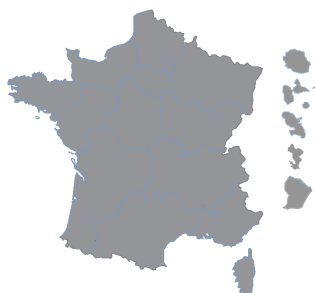
Le séminaire a permis notamment de mettre en évidence et partager le message transversal du plaidoyer du RTES: «l'ESS accélère les transitions», c'est pourquoi il faut :

- favoriser l'accès aux fonds du plan de relance pour les structures ESS (éco-conditionnalité des aides, CRTE)
- promouvoir et consolider l'ESS comme l'économie des territoires (en renvoyant à différents chantiers)
- renforcer la prise en compte de l'ESS.

Le séminaire s'est poursuivi avec un travail sur les chantiers stratégiques du RTES et temps dédié aux 20 ans du RTES.



Les adhérents :



141

 collectivités adhérentes en 2020

14 collectivités ont rejoint le RTES en 2020 :

- Les communes de Bondy, Cachan, Couzeix, Loos-en-Gohelle, Metz, Porto-Vecchio, Saint-Molf, Sainte-Savine, Stains, Thoré-la-Rochette, Trappes
- Les intercommunalités EPT Paris Terres d'Envol, PETR du Pays de Bray
- Le conseil départemental du Lot-et-Garonne.

12 collectivités ont déjà rejoint le RTES en 2021 :

- Les communes de Bagneux, Billère, Le Corme-Royal, L'Isle-d'Abeau, Nancy, Tournefeuille
- Les intercommunalités CA de l'Albigeois, Communauté urbaine d'Arras, Douaisis Agglo, Métropole du Grand Paris, CA de Haguenau, CC Lisières de l'Oise.

Les bonnes pratiques du RTES :

- **En interne** : Mise en place du forfait mobilité durable ; Recyclage du papier par *Elise* ; Impressions en noir et blanc ; Déplacements en train de l'équipe systématiques, pour courte et longue distance ; Développement des webinaires et des conférences téléphoniques/ audios (zoom) et systématisation lors de la crise sanitaire ; Télétravail systématisé lors de la crise sanitaire.
- **Avec les fournisseurs** : Imprimerie ESS (SCOP ou ESAT), utilisation de papier recyclés ; Traiteur solidaire, bio et locaux dans la mesure du possible pour les journées d'échanges ; Maintenance informatique par une coopérative.

Les partenaires

Tout au long de l'année, le RTES développe ses actions en partenariat avec de nombreux acteurs :

- Les principaux réseaux de collectivités : AdCF, ADF, AMF, AMRF, Régions de France, France Urbaine et ANPP.



- L'Avise, ESS France et les CRESS



- Le CNFPT, IDEAL Connaissances, mais aussi Cap Rural, Villages Vivants, pour l'organisation de journées de formation et de conférences en ligne.



- Le projet de l'Institut des Territoires coopératifs et le projet Port@il des Familles Rurales, dans le cadre de la participation au Comité de pilotage de leur projet MCDR



- Le Labo de l'ESS, dont la vice-présidence est assurée par Christiane Bouchart.



- En 2020, le RTES a été partenaire du temps fort de l'ESS : les Journées de l'Économie Autrement.



- Pour La Solidarité, le RIPESS, l'Avise, le Labo de l'ESS, REVES, le GSEF, sur les actions Europe.



Carte des adhérents

Villes adhérentes en Île-de-France

Argenteuil, Champigny-sur-Marne, Chevilly-Larue, Clichy-la-Garenne, Fresnes, Gennevilliers, L'Île-Saint-Denis, Le Kremlin-Bicêtre, Malakoff, Nanterre, Romainville, Saint-Denis, Sceaux



RTES - 75, rue Léon Gambetta 59000 LILLE

03 20 97 17 97 / 06 61 17 94 90 - animation@rtes.fr

www.rtes.fr

Janvier	Février	Mars	Avril	Mai	Juin
Newsletter	Newsletter	Newsletter	Newsletter	Newsletter	Newsletter
	Fiches Kit <i>Municipal</i> ESS	Fiches Kit <i>Municipal</i> ESS	Fiches Kit <i>Municipal</i> ESS	Fiches Kit <i>Municipal</i> ESS	2 Rencontre CRESS Nouvelle Aquitaine
		10 Conférence en ligne Comment parler ESS à un.e nouvel.le élu.e ?		5 Conférence en ligne ESS & transition à l'échelle européenne	9 Visioconférence Départements & ESS 4 ans après la loi NOTRe
22 CA du RTES	RepèrESS Politique de la ville & ESS	13 Conférence en ligne Évaluation des pol. d'ESS et d'innovation sociale			16 Webinaire ESS & ruralités Accès au foncier
Lancement du kit MunicipalESS					22 Rencontre CRESS Nouvelle Aquitaine
23 Rencontre avec les Régions Place de l'ESS dans la préparation des POR	Fiches Kit <i>Municipal</i> ESS	Fiches Kit <i>Municipal</i> ESS	Fiches Kit <i>Municipal</i> ESS	26 Visioconférence Club ESS Île-de-France Transition	24/25 Visioconférence Présentation du RTES aux nouvelles équipes
	27 Réunion Club ESS Île-de-France Commande publique			26 Webinaire GSEF Défis et stratégies post Covid19	25 Webconf IdealCO Associations / Covid19
			29 CA du RTES	27 Webinaire ESS & ruralités Alimentation durable	

Juillet	Septembre	Octobre	Novembre	Décembre
Newsletter	Newsletter	Newsletter	Newsletter	Newsletter
2 Conférence en ligne Plateformes coopératives	Version finale Kit MunicipalESS	6 Réunion Club ESS Île-de-France	10 Conférence en ligne Achats innovants	1 CA du RTES
	3 AG du RTES	8 Rencontre UDESS 05 Gap	10 Table-ronde L'ESS dans l'économie de demain - Pays de Grasse	3 Conférence régionale de l'ESS Nouvelle Aquitaine
9 Visioconférence Métropoles & ESS	4 CA du RTES	8 Conférence régionale de l'ESS Normandie	17 Webinaire ESS & ruralités Contractualisations	3/4 Formation IRA Hauts de France
	4 Groupe de travail Économie informelle	13 Échange bonnes pratiques Marchés de Noël solidaires	19 Réunion Club ESS Île-de-France	7 Semaine des ASSR CRESS Occitanie
	10 Webinaire ESS & ruralités Ecosystème d'accompagnement	16 Débat Alimentation durable	20 Débat Alimentation Circuits courts	8 Webinaire ESS & ruralités Contractualisations
Visioconférence Présentation du RTES aux nouvelles équipes		20 Conférence en ligne SCIC	24 Visioconférence Économie informelle	
	29 Forum des ruralités engagées en visioconférence	21/23 GSEF 2020 en visioconférence	24/26 Salon des Maires Paris	
		26/27 Séminaire prospectif du CA	27/28 Journées de l'économie autrement Dijon	
		Lettre papier Résilience	30 Webinaire France Urbaine Achats solidaires & relance	